



ИТОГОВЫЙ ОТЧЕТ
ОТДЕЛА ОБРАЗОВАНИЯ
АДМИНИСТРАЦИИ
ДОБРОВСКОГО
МУНИЦИПАЛЬНОГО РАЙОНА
ЛИПЕЦКОЙ ОБЛАСТИ
О РЕЗУЛЬТАТАХ АНАЛИЗА
СОСТОЯНИЯ И ПЕРСПЕКТИВ
РАЗВИТИЯ СИСТЕМЫ
ОБРАЗОВАНИЯ ЗА 2018 ГОД

Оглавление

| | |
|---|----|
| Перечень сокращений..... | 3 |
| I. Анализ состояния и перспектив развития системы образования..... | 4 |
| 1. Вводная часть..... | 4 |
| 1.1. Аннотация..... | 4 |
| 1.2. Ответственные за подготовку..... | 5 |
| 1.3. Контакты..... | 6 |
| 1.4. Источники данных..... | 7 |
| 1.5. Паспорт образовательной системы..... | 8 |
| 1.6. Образовательный контекст..... | 10 |
| 1.7. Особенности образовательной системы..... | 14 |
| 2. Анализ состояния и перспектив развития системы образования: основная часть..... | 33 |
| 2.1. Сведения о развитии дошкольного образования..... | 33 |
| 2.3. Сведения о развитии дополнительного образования детей и взрослых..... | 17 |
| 3. Выводы и заключения..... | 20 |
| 3.1. Выводы..... | 20 |
| 3.2. Планы и перспективы развития системы образования..... | 21 |
| I. Общее образование..... | 23 |
| 1. Сведения о развитии дошкольного образования..... | 23 |
| 2. Сведения о развитии начального общего образования, основного общего образования и среднего общего образования..... | 28 |
| III. Дополнительное образование..... | 35 |
| 4. Сведения о развитии дополнительного образования детей и взрослых..... | 35 |

Перечень сокращений

| | |
|-------|--|
| ВПР | Всероссийские проверочные работы |
| ГВЭ | Государственный выпускной экзамен |
| ЕГЭ | Единый государственный экзамен |
| КПК | Курс повышения квалификации |
| МСО | Мониторинг системы образования |
| ОГЭ | Основной государственный экзамен |
| ФГОС | Федеральный государственный образовательный стандарт |
| ФЗ | Федеральный закон |
| ФЦПРО | Федеральная целевая программа развития образования |
| | |
| | |
| | |
| | |
| | |
| | |
| | |

I. Анализ состояния и перспектив развития системы образования

1. Вводная часть

1.1. Аннотация

Итоговый отчет о результатах анализа состояния и перспектив развития системы образования Добровского муниципального района подготовлен отделом образования администрации Добровского муниципального района с целью обеспечения информационной открытости и прозрачности муниципальной системы образования. В отчете представлена информационная карта системы, сформулированы цели и задачи деятельности муниципальной системы образования, указана динамика ее результатов и основные проблемы. Отчет размещен на сайте <http://obrazdobroe.ucoz.ru>

1.2. Ответственные за подготовку

Общую координацию работ, сбор и подготовку данных для анализа, проведение опросов, проведение анализа, написание текста осуществлял отдел образования администрации Добровского муниципального района - муниципальный орган управления образованием.

1.3. Контакты

Название: отдел образования администрации Добровского муниципального района Липецкой области

Адрес: 399140, Липецкая область, Добровский района, пл.Октябрьская, д.9

Руководитель: Ярцева Светлана Михайловна

Контактное лицо: Третьякова Людмила Николаевна, заместитель начальника

Телефон: +7 (47463)2-11-50

Почта: oo.dobroe@yandex.ru

1.4. Источники данных

Анализ состояния и перспектив развития муниципальной системы образования Добровского муниципального района за 2018 год осуществлен на основе данных Федерального статистического наблюдения по формам ОО-1, 85-К, 1-ДО с учетом федеральных и региональных программ, мониторингов и рейтингов; использованы оперативные данные и статистическая информация структурных подразделений администрации Добровского муниципального района.

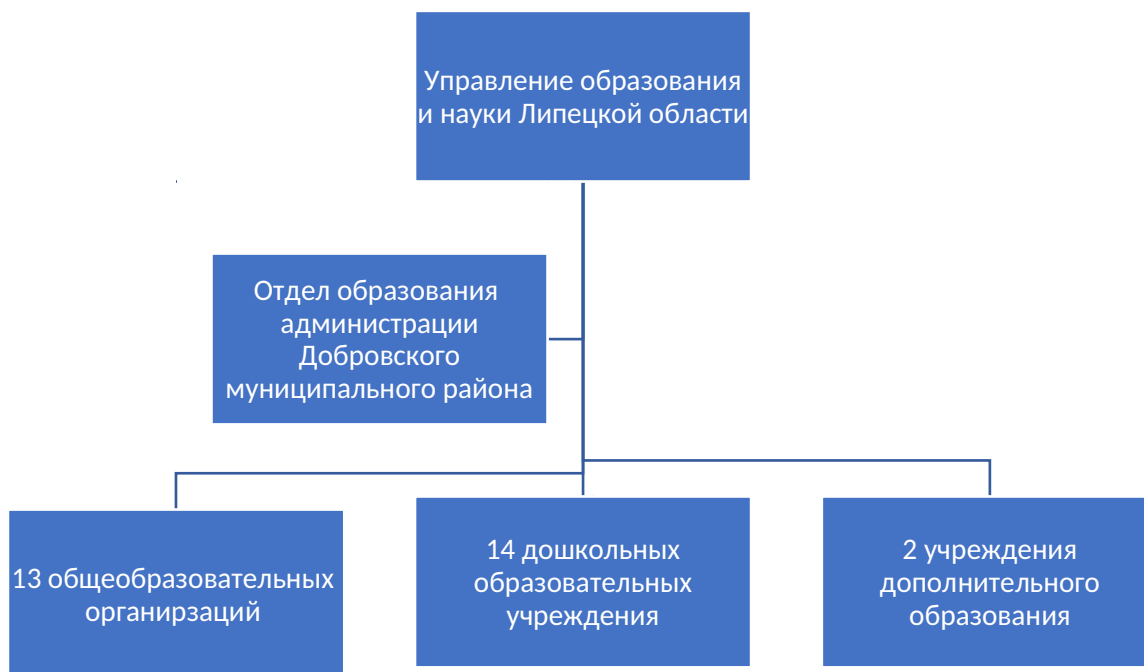
1.5. Паспорт образовательной системы

Образовательная политика

В рамках реализации муниципальной программы «Развитие образования Добровского муниципального района», утвержденной постановлением администрации Добровского муниципального района от 26.10.2016 года № 229 (с изменениями и дополнениями) решались вопросы предоставления равной доступности услуг дошкольного, общего, дополнительного образования детей, поддержки одаренных детей и молодежи, сохранение и укрепление здоровья обучающихся и воспитанников, привлечение и закрепление молодых педагогических кадров в образовательные организации, организации комплексной безопасности образовательных организаций.

Инфраструктура

Управление образовательной политикой в Добровском муниципальном районе осуществляет отдел образования администрации Добровского муниципального района.



Общая характеристика сети образовательных организаций

Отдел образования администрации Добровского муниципального района осуществляет координацию деятельности, находящихся в его ведении 29 муниципальных образовательных учреждений:

- дошкольные образовательные учреждения - 14 ед. (48,3 % от общего количества муниципальных образовательных учреждений);
- общеобразовательные учреждения - 13 ед.(44,8 %);
- учреждения дополнительного образования детей - 2 ед.(6,9 %).

1.6. Образовательный контекст

Экономические характеристики

Эффективное функционирование и развитие системы образования Добровского муниципального района Липецкой области неразрывно связано с условиями социально-экономического развития муниципалитета.

Добровский муниципальный район расположен в восточной части Липецкой области. На севере и северо-западе район граничит с Лев-Толстовским районом. Протяжённость этой границы – 13,4 км. На севере и северо-востоке нас отделяет от чаплыгинцев граница в 51 км. На востоке наши соседи – Тамбовская область. Это самая большая приграничная полоса – она составляет 61,2 км. На юге – Грязинский район (22,3 км), на юго-западе – Липецкий (45,2 км), на западе – Лебедянский (37 км).

Расстояние до г. Москвы составляет около 400 км. Территория района составляет 112 тыс. га. Площадь района составляет 1326, 4 кв.м. (5,52 % от общей площади Липецкой области).

Административным и культурным центром района является с.Доброе. Система органов государственной власти определяется Уставом Добровского района. Государственную власть осуществляет Добровский районный Совет депутатов, администрация Добровского района. Муниципальный орган управления образования- отдел образования администрации Добровского муниципального района.

Общая численность населения района – 26011 тыс. человек (2,0 % от общей численности населения Липецкой области). В районном центре проживает 6023 человека или 24 % от общей численности жителей района. Всего в составе района 17 сельских поселений (43 населенных пункта), наиболее крупными из которых являются: сельское поселение Добровский сельсовет-6301 человек, сельское поселение Каликинский сельсовет-3768 человек, сельское поселение Трубетчинский сельсовет-2253 человека, сельское поселение Панинский сельсовет- 1762 человека.

Добровский муниципальный район входит в число наиболее благоприятных в экологическом отношении зон Липецкой области и обладает богатейшими возможностями для развития агро и экотуризма, рекреационной (восстановительно-оздоровительной) деятельности. Край уникален по природно-климатическим и экологическим условиям.

Ландшафтные и природные красоты создают возможность для развития туризма. В районе открыт спортивный туристическо - развлекательный комплекс «Заречье». На его территории построены домики для отдыха, беседки, стоянка для машин, огорожена пляжная зона. Сумма проекта составила 5 млн.руб. Можно констатировать, что первый шаг по созданию туристического кластера в Добровском районе сделан. А это значит, что в будущем район будет оставаться жемчужиной Липецкой области, а его многочисленные озера, луга, леса, река Воронеж станут незаменимым местом отдыха.

Промышленность района развивается в основном за счет малых форм хозяйствования. Важнейшим сектором экономики района является потребительский рынок, представляющий собой разветвленную сеть предприятий торговли, общественного питания и сферы услуг. В целом рынок товаров и услуг Добровского муниципального района можно охарактеризовать как стабильный и сбалансированный между спросом и предложением. Товарная насыщенность соответствует уровню платежеспособности населения.

Добровский муниципальный район – традиционно аграрный, ведущее место в экономике муниципалитета занимает сельское хозяйство. Площадь сельскохозяйственных угодий – 76,6 тыс.га. В 2018 году во всех категориях хозяйств получен рекордный урожай зерновых – 156 тысяч тонн, что превышает уровень предшествующего года на 22,7%. Благодаря притоку инвестиций в аграрную отрасль отмечен рост всех показателей в животноводстве. Так, производство мяса в районе выросло более чем в 6 раз по сравнению с 2016 годом и составило 6,3 тыс. тонн. А ввод в эксплуатацию животноводческого комплекса по выращиванию КРС в селе Трубетчино

позволило увеличить валовое производство молока до 15000 тонн и обеспечить рабочими местами 82 человека. В настоящее время ведется строительство третьей очереди молочного комплекса.

Динамично развиваются две новые отрасли – птицеводство и свиноводство. В ООО «Кривец-птица» поголовье птицы приближается к отметке в 100 тыс. голов. А производство мяса индейки по итогам 2017 года составило более 3000 тонн, что в 6,2 раза больше предыдущего года. Предприятие продолжает развиваться и в 2019 году выйдет на проектную мощность в 4,5 тыс. тонн мяса птицы в год. Но на этом «Кривец-птица» не собирается останавливаться. В апреле начнется строительство еще одной птицеводческой фермы в селе Большой Хомулец, где будут возведены 3 инкубатория и 12 откормочных цехов проектной мощностью 6800 тонн мяса индейки в год. Численность поголовья достигнет 160 тыс. голов, общий объем инвестиций составит 600 млн. рублей.

Введено в эксплуатацию 3 отделения ООО «Черкизово-свиноводство» в селах Большие Хомяки, Порой и Екатериновка, где трудятся на сегодняшний день около 40 человек. Производства мяса свинины выросло в 7 раз и составило 2,7 тыс. тонн.

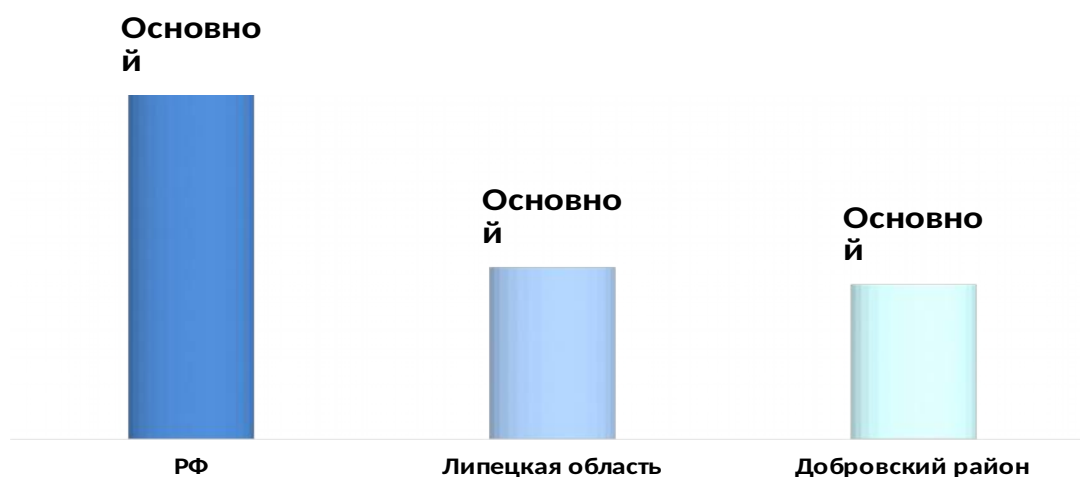
В социальной сфере Добровского муниципального района отмечаются положительные тенденции, происходящие в результате реализации ряда социально - значимых областных и районных целевых программ по модернизации и развитию системы общего образования, здравоохранения, физической культуры и спорта.

Демографические характеристики

Население по возрастам: от 0 до 2 лет – 832 человека; от 3 до 5 лет – 810 человек; от 6 до 7 лет – 427 человек; от 8 до 13 лет – 1256 человек; от 14 до 15 лет – 426 человек; от 16 до 17 лет – 372 человека; от 18 до 19 лет – 371 человек.

Занятость населения

Важным показателем социально - экономического развития района является рост жизненного уровня населения. Среднемесячная заработная плата по крупным и средним предприятиям выросла на 10,7% и составила 23473 рубля. В рейтинге районов области муниципалитет с последнего места поднялся на 3 строки вверх и сейчас находится на 15 позиции среди 18 районов области. А по темпу роста заработной платы - на 5 месте среди районов области.



Ситуация на рынке труда остается стабильной (рис.1).

Рисунок 1 – Уровень регистрируемой безработицы, %

Уровень зарегистрированной безработицы снизился с 0,7 до 0,45% при среднеобластном показателе 0,5%. Коэффициент напряженности на рынке труда составил 0,49 – это чуть выше, чем в среднем по области (0,3). Создано 283 новых рабочих места.

1.7. Особенности образовательной системы

В настоящее время в Добровском муниципальном районе сложилась оптимальная сеть образовательных организаций, которая способна обеспечить стабильное функционирование системы образования и создать предпосылки для ее дальнейшего развития. Ведущим механизмом стимулирования системных изменений в образовании в проектах и программах модернизации образования стало внедрение новых моделей управления и финансирования, ориентированных на результат. Это 29 образовательных организаций, среди которых отсутствуют ветхие и аварийные здания.



Добровское образование



В 54 % учреждений образования капитальный ремонт зданий в последний раз проводился более 10 лет назад. Среднее количество квадратных метров площади на одного учащегося в учреждениях образования-16,5.

Система дошкольного образования Добровского района представляет собой сеть детских садов, которая включает 14 муниципальных дошкольных образовательных учреждений и 4 дошкольные группы при общеобразовательных школах (с.Б.Хомулец, с.Екатериновка, с.Порой, с.Коренёвщино), в которых воспитываются 920 детей (на конец 2017 г.-914 детей).

С улучшением демографической ситуации развитие дошкольного образования остается приоритетным направлением работы администрации Добровского муниципального района.

Во исполнении Указов Президента РФ от 7 мая 2012 г. № 597, № 599 в Добровском муниципальном районе проводится последовательная и целенаправленная работа по увеличению охвата детей дошкольными образовательными услугами и ликвидации дефицита мест в дошкольных образовательных организациях.

Не менее значима еще остается проблема повышения качества дошкольного образования. Услуги, предоставляемые детскими садами, не в полной мере отвечают запросам родителей. Необходимо усилить работу по созданию современной предметно-развивающей среды и оценке качества дошкольного образования.

В муниципальной системе образования вопрос повышения заработной платы воспитателям дошкольных организаций является также приоритетным. В 2018 году средняя заработная плата воспитателей составила 24425 рублей.

Система общего образования Добровского муниципального района позволяет обеспечить конституционное право граждан на получение общедоступного бесплатного общего образования с учетом потребностей различных категорий граждан. В муниципалитете создана сеть школ, состоящая из 13 общеобразовательных организаций и 5 филиалов. Филиальная сеть

связана с базовыми организациями не только административно, но и системой дистанционного образования. Базовые школы обеспечены высококвалифицированными кадрами, в них создана современная учебно-материальная, лабораторно-технологическая и спортивная база.

Необходимым звеном при формировании сети общеобразовательных учреждений стали школьные перевозки. В 2018-2019 учебном году на маршрутах работали 9 единиц школьного автотранспорта (из имеющихся 9), которые ежедневно перевозили к месту учебы 484 обучающихся (21,2% от общей численности), рейсовым транспортом подвозятся к месту занятий 72 школьника (или 3,2% от общей численности).

Все автобусы оснащены системой спутниковой навигации ГЛОНАСС, в соответствии с требованиями правил организованной перевозки детей, и тахографами, которые прошли в текущем году процедуру калибровки. На данное мероприятие выделены денежные средства в размере 300,000 руб. из районного бюджета. По договорам аренды школьные автобусы обслуживаются ООО (обществом с ограниченной ответственностью) «Автотранспортное предприятие» Добровское».

Реализация данного направления обеспечивает доступность качественного образования всем категориям граждан. Для повышения доступности и качества общего образования обеспечена организация всех видов учебной деятельности в одну смену, безопасность и комфортность условий их осуществления. В школах района обучается 2275 детей (рис.)

Общее количество детей в школах района

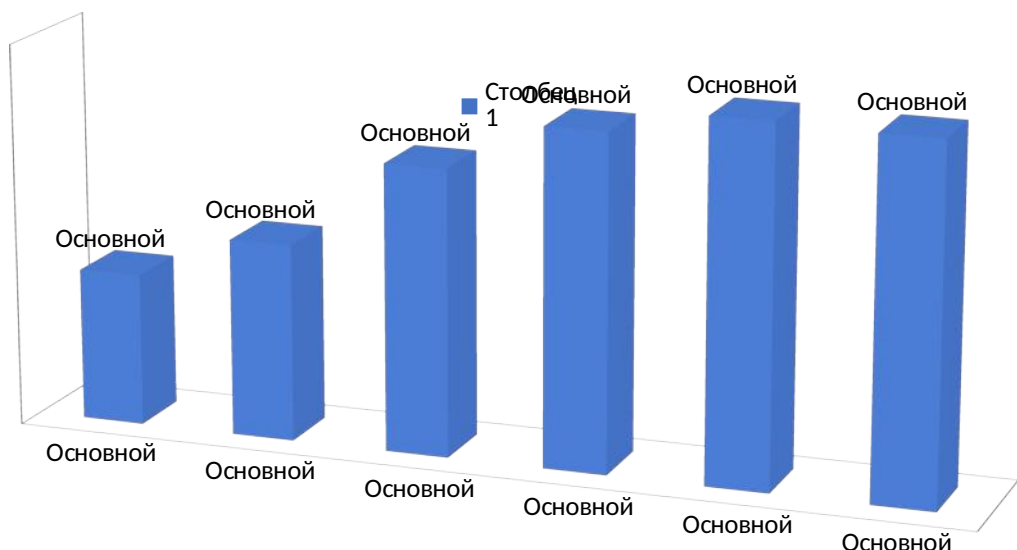


Рис. Общее количество детей в школах района, чел.



Самое большое количество изменений и инновационных проектов связано с системой общего образования: это поэтапное введение новых федеральных государственных стандартов, совершенствование механизма ГИА, развитие инклюзивного образования, проведение независимой оценки

качества образования. Новым аспектом работы по совершенствованию содержания образования становится внедрение в практику предметных концепций. В полной мере реализуются новый историко-культурный стандарт, Концепции школьного филологического и математического образования. В стадии массового обсуждения, в том числе и нашими педагогами, находится Концепция модернизации учебного предмета «Физическая культура». Целью всех изменений, проводимых в образовательной отрасли, является создание таких условий обучения и воспитания, которые бы обеспечивали развитие каждого ребенка.

Важным инструментом модернизации системы образования являются федеральные государственные образовательные стандарты. Их широкомасштабное введение изменило и смысловые ориентиры системы образования. Сейчас уже можно констатировать, что работа по введению стандартов перешла из инновационного режима в режим функционирования. В 2018 году по ФГОСам будут заниматься в массовом порядке учащиеся 1-8 и 10 классов, в режиме эксперимента - девятиклассники средней школы №2 с.Доброе. Продолжилось поэтапное оснащение образовательного процесса: усилилась материально-техническая составляющая, организована работа по созданию информационной среды, развивается сеть мониторинговых исследований.

Так, за последние 2 года в ОУ района было приобретено 55 единиц интерактивного оборудования (2727,5 тыс.рублей), 50 единиц компьютерного и бытового оборудования (1050,3 тыс.рублей), мебели-139 единиц (887,9 тыс.рублей), игровой мебели-75 (634 тыс.рублей), спортивного оборудования-19 (316,3 тыс.рублей).

Мощным стимулом для оказания образовательных услуг на качественно новом уровне является информационная открытость деятельности образовательных организаций. Сегодня информационные проекты, разрабатываемые для системы образования, объединяют интересы и потребности родителей и учащихся как потребителей образовательной услуги,

формируют информационную компетентность педагогов. В общеобразовательных учреждениях имеется высокоскоростной Интернет, работает система «Электронная школа», ведутся официальные сайты, обеспечено использование информационной системы для электронного документооборота и предоставление муниципальных и государственных услуг в электронном виде и вместе с тем, обеспечивается комплекс мер по информационной безопасности детей, контент - фильтрация.

В школах продолжает совершенствоваться механизм непрерывности образования: созданы условия для функционирования электронной информационно-образовательной среды, обеспечивающей освоение обучающимися в полном объеме образовательных программ в дистанционном режиме, независимо от места их нахождения.

Введение Федеральных государственных образовательных стандартов требует формирования профессиональной позиции учителя в инклюзивном образовании. В районе осуществляется целенаправленная работа по улучшению положения детей с особыми потребностями. Ведется поиск наиболее оптимальных форм эффективного образования, позволяющего ребенку-инвалиду адаптироваться в среде сверстников, быть максимально готовым к самостоятельной жизни. Одной из таких форм является участие в программе «Доступная среда». Ведется планомерная работа по оснащению школ пандусами. В 2018 году они появились в школе №1 с.Каликино, №2 с.Доброе, с.Порой, с.Трубетчино.

В Российской Федерации сформирована единая система оценки качества образования, которая дает возможность получить полное представление о качестве образования в стране, анализировать и учитывать влияние различных факторов на результаты работы школ. Первая важная процедура этой системы – единый государственный экзамен, вторая – основной государственный экзамен и третья - Всероссийские проверочные работы.

ВПР - самая массовая оценочная процедура в российской системе образования. Проведение проверочных работ дает возможность школам

осуществлять самодиагностику, выявлять пробелы в знаниях учащихся, психологически подготовить их к ГИА. Помимо этого, ВПР позволяют осуществлять мониторинг результатов введения ФГОС, а также служат развитию единого образовательного пространства в России. Всё это нацелено на улучшение общей системы обучения.

В 2017-2018 учебном году практически все школы Добровского района приняли активное участие в данной оценочной процедуре, которая проходила в обязательном режиме и режиме апробации в 4,5,6 и 11 классах.

Несмотря на то, что механизм проведения ВПР выходит на новый уровень, Федеральным Центром мониторинга по-прежнему отмечена устоявшаяся тенденция завышения оценок обучающимся или, если дать более точное определение, «отмечены признаки необъективности».

| ВПР | | | |
|----------------------|---|--------------------------------|---------------------------------------|
| Муниципалитет | Количество ОО с необъективными результатами ВПР (4,5) | Количество ОО в муниципалитете | Доля ОО с необъективными результатами |
| Задонский район | 2 | 7 | 29% |
| Добровский район | 3 | 13 | 23% |
| Долгоруковский район | 1 | 8 | 13% |
| Данковский район | 1 | 9 | 11% |
| Становлянский район | 1 | 9 | 11% |
| Измалковский район | 1 | 10 | 10% |
| Лебедянский район | 1 | 10 | 10% |
| Тербунский район | 1 | 10 | 10% |
| Грязинский район | 2 | 26 | 8% |
| Елецкий район | 1 | 13 | 8% |
| Чаплыгинский район | 1 | 13 | 8% |
| Липецкий район | 1 | 14 | 7% |
| город Липецк | 3 | 59 | 5% |

**МБОУ СОШ
№1 села
Каликино**

**МБОУ СОШ
№2
села
Каликино**

**МБОУ СОШ
села
Преображено
вка**

Это наблюдается в средних школах №1 и №2 с.Каликино, с.Преображеновка, причем повторно в список ОО с необъективными результатами вошла школа №2 с.Каликино.

ВПР

| МО | РУ 4 | МА 4 | ОК Р 4 | РУ 5 | МА 5 | ИС 5 | БИ 5 | МА 6 | БИ 6 | РУ 6 | ГГ 6 | ОБ 6 | ИС 6 | АЯ 11 | НЯ 11 | ИС 11 | ГГ 11 | ХИ 11 | ФИ 11 | БИ 11 |
|--|---------|---------|--------------|---------|---------|---------|---------|---------|---------|---------|---------|---------|---------|----------|----------|----------|----------|----------|----------|----------|
| Добровский муниципальный район (кол-во школ) | 13 | 13 | 13 | 13 | 13 | 13 | 13 | 13 | 13 | 13 | 12 | 12 | 13 | 8 | 3 | 10 | 9 | 9 | 9 | 9 |

Качество кадрового потенциала отрасли образования остается актуальной проблемой: сохраняется тенденция старения педагогических работников (увеличение числа работающих пенсионеров, недостаточный приток молодых специалистов, неэффективная ротация управленческих кадров).

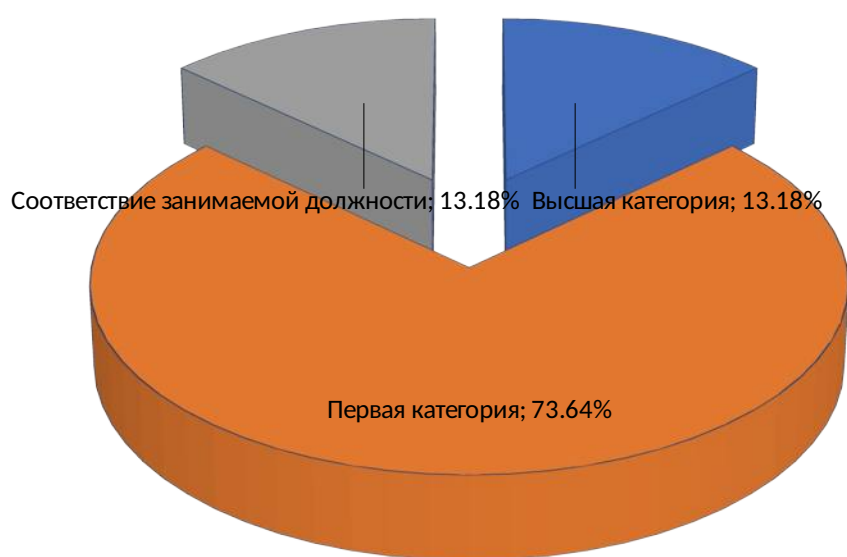
82 % педагогических работников в системе образования района – женщины, с каждым годом увеличивается количество учителей пенсионного возраста. Всего учителей 256, педагогов дошкольных образовательных учреждений 90, дополнительного образования-20.



В системе образования района по состоянию на конец 2018 года работало 366 педагогических работников, из которых 157 человек со стажем работы свыше 20 лет, 66 составляют люди, достигшие пенсионного возраста и старше, 39- в возрасте до 35 лет.

Педагогическое сообщество нашего района – это профессионалы своего дела, большая часть которых - педагоги высшей и первой квалификационной категории. Кадровый состав характеризуется гендерным и возрастным дисбалансом.

Квалификация педагогических работников



Педагогов высшей категории -34 (13 %), первую категорию имеет 190 педагог (75%), оставшиеся педагоги аттестованы на соответствие с занимаемой должностью. Повысили свою квалификацию 130 педагогических и руководящих работников.

Достижения детей напрямую связаны с достижениями педагогов. В районе созданы все условия для совершенствования профессионального мастерства, творческого роста и развития.

В настоящее время в образовательных учреждениях района трудятся: заслуженные учителя РФ, отличники народного просвещения и почётные работники общего образования, лауреаты премий Москаленко, Горской, победители приоритетного национального проекта «Образование» и других профессиональных конкурсов, их имена занесены на районную и областную доску почёта.

В целях выявления, поддержки и поощрения творчески работающих педагогов, повышения престижа учительской профессии, распространения педагогического опыта лучших учителей района, в соответствии с районной программой «Развитие образования Добровского муниципального района Липецкой области в 2017-2024гг.» 20 декабря 2018 года состоялся районный этап областного публичного конкурса «Учитель года-2019». В конкурсе принимали участие 5 педагогов (в 2017 году-3 педагога) их школ с.Преображеновка, №1с.Каликино, №2 с.Доброе им М.И.Третьяковой, с.Екатериновка, с.Панино продемонстрировавшие отличные знания преподаваемых предметов, высокий уровень культуры общения, профессиональное владение разнообразными методами и приемами обучения и воспитания. Победителем данного конкурса стала Мигунова Е.А., учитель МБОУ ООШ с.Екатериновка, которая в марте 2019 года представляла Добровский район на областном публичном конкурсе «Учитель года-2019».

Успешно представили свой опыт работы на районном этапе публичного конкурса «Воспитатель года – 2019» Бортникова Тамара Васильевна воспитатель МБДОУ д/с "Березка" с. Каликино и Рябова Ирина Викторовна воспитатель МБДОУ д/с "Солнышко" с. Трубетчино.

Звания лучшего классного руководителя по итогам районного конкурса «Классный руководитель... И мастерство, и вдохновенье!» удостоена Войнова Галина Федоровна, педагог МБОУ СОШ с.Трубетчино.

Второй год большинство наших образовательных учреждений входит в Федеральную программу по повышению качества образования и переходу в эффективный режим функционирования, одной из задач которой является

повышение квалификации руководящих и педагогических работников. В рамках реализации данной программы в 2018 году на базе средней школы №2 им. М.И.Третьяковой с.Доброе создана муниципальная модель учительского роста. Главная идея данного инновационного проекта - обеспечение нового качества образования за счет организации эффективного сотрудничества школ в рамках муниципального ресурсного центра, который станет площадкой для продуктивного профессионального общения.

Таким образом, можно сделать вывод, что в муниципалитете совершенствуется система формирования и развития профессиональной компетенции педагога, созданы условия для реализации педагогических практик.

В рамках реализации проекта модернизации общего образования и выполнения Указа Президента Российской Федерации от 07.05.2013 N 597 "О мероприятиях по реализации государственной социальной политики" и в целях повышения социального статуса педагогов размер среднемесячной заработной платы педагогических работников общего образования за 2018 год составил 27605 руб., что в целом на уровне средней заработной платы по региону.

Приведение существующих зданий образовательных учреждений в соответствие с современными требованиями и подготовка их к новому учебному году является ежегодным обязательным мероприятием и предусматривает немалые финансовые вливания. Вполне очевидно, что обеспечение комфортных и безопасных условий для всех участников образовательного процесса - это работа не одного дня, а результат совместных усилий администрации района, сельских поселений, коллективов учреждений, родителей, представителей общественности.

Так, в июле 2018 года завершился капитальный ремонт кровли в средних школах №1 с.Каликино и с.Панино, а в августе - в средней школе с.Трубетчино. На эти мероприятия выделены денежные средства из местного бюджета в размере 10,5 млн. рублей.

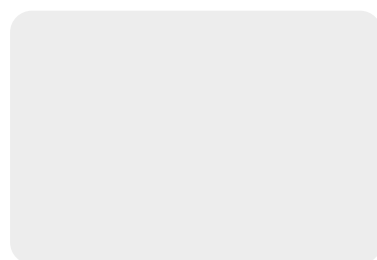
Проведены работы по замене электропроводки в детских садах: «Теремок» с.Махоново и «Родничок» с.Замартынье на общую сумму 165 000 рублей.

На привлеченные внебюджетные денежные средства, а в 2018 году это порядка 2,5 млн. рублей, в филиале средней школы №1 с.Доброе в с.Замартынье полностью заменены деревянные рамы на пластиковые окна (26 шт.), частично – в средней школе с.Трубетчино (коридор), основной школе с.Екатериновка (6 окон), детском саду «Солнышко» с.Трубетчино (9 окон), филиале средней школы №2 с.Каликино в селе Волчье. Помимо этого, в филиалах средней школы №1 с.Доброе в с.Замартынье, с.Кривец и детском саду «Солнышко» с.Трубетчино заменены входные группы и межкомнатные двери. В основной школе с.Екатериновка отремонтирован цоколь здания.

В средней школе №1 с.Доброе оборудован хореографический зал, проведен современный косметический ремонт классных комнат; в филиале средней школы №1 с.Доброе в с.Кривец и детском саду «Малышок» с.Панино отремонтированы пищеблоки. Во всех образовательных организациях района проведена проверка качества огнезащитной обработки деревянных конструкций (чердачных помещений).

В целях исполнения требований законодательства антитеррористической защищенности и комплексной безопасности в общеобразовательных организациях благодаря участию в областной программе «Развитие образования Липецкой области» за счет средств областного бюджета 5 школ муниципалитета оборудованы системами видеонаблюдения, 16 объектов образования оснащены тревожными кнопками. В средней школе №2 с.Каликино с филиалом в с.Волчье, основной школе с.Махоново в конце сентября текущего года будет установлено периметральное ограждение.

Антитеррористическая защищенность



Оснащение инженерно-техническими средствами по обеспечению антитеррористической защищенности

Подключение тревожной кнопки



Данные мероприятия позволят увеличить долю общеобразовательных организаций, оснащенных инженерно-техническими средствами по обеспечению антитеррористической защищенности с 57,3 % до 97%. Консолидированный бюджет, включая софинансирование из местного бюджета, составляет более 2 млн. рублей.

Сегодня образование является фундаментом для будущего всего общества, поэтому школа должна быть местом открытий, творческих дел и успешных самостоятельных проектов для тех, кто учится и учит, а качество труда преподавателя оценивается не только показателями ГИА, но и умением развить способности каждого ребёнка, найти и преумножить его талант. Поставленная задача успешно решается в ряде школ района. Это основная школа с.Екатериновка, средние школы сел: Преображеновка, Корневщино, Трубетчино. В данных образовательных учреждениях создана уникальная среда, где всем детям предоставляется возможность реализовывать себя в различных видах внеурочной деятельности. Опыт работы в данном направлении заслушивался весной в г.Москве на Совете Федерации. Наш муниципалитет и регион представляли директор основной школы с.Екатериновка Саввин Алексей Юрьевич и заместитель директора по УВР с.Преображеновка Федерякина Инна Александровна. Этот успех основан на устойчивом стремлении руководства образовательных организаций идти в ногу

со временем, делать все необходимое для того, чтобы вырастить детей достойными людьми, с высоким уровнем воспитанности и нравственности.

С целью профилактики преступлений и правонарушений несовершеннолетних в районе системно проводится работа по выявлению и постановке на учёт детей, не посещающих школу, из неблагополучных семей, «трудных» подростков.

Воспитание в каждом ребенке человечности, доброты, творческой активности - ключевые ценности, которые закреплены в «Стратегии развития воспитания в Российской Федерации на период до 2025года». Воспитательный потенциал школ района – это, прежде всего, пространство для формирования ответственного гражданина России, для которого базовыми жизненными понятиями являются «долг», «честь», «духовность» и «патриотизм».

Патриотическое воспитание по-прежнему остается главным направлением. Во всех образовательных учреждениях были успешно реализованы планы мероприятий в рамках празднования 73-ой годовщины Победы в Великой Отечественной войне: проведены «Уроки Мужества», тематические конкурсы чтецов «Победа в сердце каждого живет», спортивные состязания «Салют Победы»; конкурсы рисунков «И помнит мир спасенный», «Спасибо деду за Победу!» и другие; акция «Бессмертный полк». К 75-летию Сталинградской битвы в муниципалитете проведена военно-спортивная игра «Патриот» и финал областной военно-спортивной игры «Вперед, мальчишки!».

Учебные сборы - приоритетная составляющая военно-патриотического воспитания молодежи. Ежегодно юноши 10 классов в течение 5 дней, в рамках военно-полевых сборов, изучают жизнь и быт армейской службы, осваивают занятия по строевой, огневой, тактической и физической подготовке, которые проводят опытные преподаватели - организаторы ОБЖ. Данная работа направлена на обретение необходимых учебных навыков в условиях, максимально приближенных к армейским, а самое главное, воспитание у ребят ответственности за судьбу страны, готовность защищать свое Отечество.

Воспитательная работа



Военно-спортивная игра «Патриот»



Учебные сборы для 10-классников



Спартакиада допризывной молодежи



Областной финал «Вперед, мальчишки!»

В Год добровольца и волонтера в ООУ усилена работа, направленная на воспитание гуманности, милосердия, заботы о ближних, в том числе братьях наших меньших, готовности прийти на помощь нуждающимся. Прекрасную возможность для развития нравственных качеств школьники получали в ходе участия в акциях «Покормите птиц зимой», «Дни защиты от экологической опасности», «Весенняя Неделя добра», «Всероссийский урок добра».

В 2018 году в рамках проекта «Здоровый регион» в районе продолжилась реализация проекта «Зеленая береза». Реализован проект «Здоровая нация - сильная Россия», инициированный заместителем главы района Т.Б. Трубачевой, а в предстоящем учебном году уже будет запущен новый для родителей «Вместе ради детей». Данные мероприятия направлены на формирование у родителей и подростков позитивного отношения к ведению здорового образа жизни, выполняют просветительскую миссию профилактического характера. Реализованные проекты получили всеобщее одобрение со стороны его участников.

Вековой юбилей отмечает в этом году система дополнительного образования. Это очень значимая и серьезная дата. Это тысячи открытий, достижений и признания побед в творчестве и спорте. Это педагоги – отдающие детям свои сердца.

Система дополнительного образования Добровского муниципального района включает в себя две организации дополнительного образования – МАУ ДО «ЦДО» с.Доброе и МБУ ДО «ДЮСШ «Юность».



В 2018 году доля детей, занятых дополнительным образованием в Добровском районе составила 84,5 % (1622 чел – ЦДО; 302 чел – ДЮСШ). По сравнению с прошлым годом наблюдается увеличение на 120 чел. (ЦДО в 2017 г. – 1504; ДЮСШ в 2017 г. – 300 чел.). Главным достоинством дополнительного образования детей является то, что оно оперативно откликается на постоянно изменяющиеся социокультурные и образовательные запросы общества инновационной деятельностью.

В Центре дополнительного образования огромной популярностью пользуется детское объединение «Юный художник», под руководством педагога Альфии Бекбулатовны Мамбетовой, которая достигла больших результатов не только на муниципальном и региональном, но и всероссийском и международном уровнях. Альфия Бекбулатовна стала председателем жюри международного конкурса детского рисунка «О, дивный новый мир!».

В 2018 году открылись новые детские объединения: «Бальные спортивные танцы», «Рукопашный бой»; работали объединения

технического творчества. К открытию в новом учебном году планируется детский пальчиковый кукольный театр.

В учреждениях дополнительного образования слаженно работают команды единомышленников, а потому и высокие результаты не заставляют себя долго ждать. Так, сборная команда педагогических работников МАУ ДО «ЦДО» из 17 команд Липецкой области заняла третье место в творческом конкурсе и конкурсе приготовления блюд на костре в областном турслёте в с.Аргамач- Пальна Елецкого района.

Благодаря профессионализму педагогов детско-юношеской спортивной школы «Юность» за отчетный период воспитанниками, среди которых 134 разрядника, в том числе три первых взрослых, завоевали 930 медалей разного значения. Традиционным стало проведение на базе учреждения дополнительного образования открытых первенств: «Золотая осень» и первенства на Кубок Евгении Воробьевой. По итогам прошлого года команда Добровского района заняла 1 и 3 места в данных соревнованиях.



В 2018 году на оздоровительную кампанию из муниципального бюджета было выделено 3 691 379,8 рублей против 3 333 500 2017 года (увеличение денежных средств на 357 879,8 руб.).

Из них финансирование летних лагерей составило:

- с дневным пребыванием детей – 2 558 629,8 руб. (в 2017 г. – 2 296 800 руб.);

- палаточные лагеря – 122 500 руб. (в 2017 г. – 117 600 руб.);

- лагеря труда и отдыха – 57 750 руб. (в 2017 г. – 44 100 руб.).

ИТОГО: 2 738 879,8 руб. против 2 458 500 руб. 2017 г. (увеличение на 280 379,8 руб.).

В период летней оздоровительной кампании 2018 г. в муниципалитете оздоровительным отдыхом было охвачено 1055 детей и подростков в возрасте от 6,6 до 17 лет включительно (1015 чел. – в 2017 г.).

В первую очередь в пришкольных лагерях оздоравливались дети, находящиеся в трудной жизненной ситуации: дети-сироты, дети, оставшиеся без попечения родителей, дети-инвалиды.

В результате анализа современного состояния образования Добровского муниципального района определены следующие проблемы:

- неравный доступ к качественному образованию в малочисленных сельских школах;

- неполное соответствие материально-технической базы образовательных организаций требованиям к оснащению;

- переуплотненность групп в дошкольных образовательных организациях;

- недостаточный охват населения услугами дополнительного образования детей.

- сокращение численности трудовых ресурсов района, дефицит высокопрофессиональных кадров;

- недостаточный объем предложения услуг для детей по сопровождению раннего развития детей (от 0 до 3 лет)

- несоответствие темпов обновления учебно-материальной базы и номенклатуры услуг организаций дополнительного образования детей и изменяющихся потребностей населения;

Отсутствие эффективных мер по решению этих проблем может вести к возникновению следующих рисков:

- неудовлетворенность населения качеством образовательных услуг;
- неудовлетворенность населения качеством услуг в сфере культуры
- недостаточный уровень сформированности социальных компетенций и гражданских установок подростков, рост числа правонарушений и асоциальных проявлений в подростковой и молодежной среде.

2. Анализ состояния и перспектив развития системы образования: основная часть.

Муниципальная программа «Развитие образования Добровского муниципального района Липецкой области в 2016-2020 годах» направлена на обеспечение высокого качества услуг дошкольного образования, обеспечение достижения школьниками Добровского муниципального района новых образовательных результатов, обеспечение равного доступа к качественному дошкольному, общему, дополнительному образованию, создание условий для развития молодых талантов и детей с высокой мотивацией к обучению, создание организационных и финансовых условий по обеспечению комплексной безопасности участников образовательного процесса, повышение безопасности образовательных организаций.

Главной целью является создание условий и обеспечение доступности для получения качественного образования и воспитания, успешной социализации детей, проживающих на территории Добровского муниципального района.

2.1. Сведения о развитии дошкольного образования

С точки зрения долгосрочных социальных и образовательных перспектив наиболее эффективными, как показывает практика, являются усилия, направленные на развитие раннего воспитания и дошкольного образования. Образовательное пространство для дошкольников Добровского района формируют 14 детских садов и 5 общеобразовательных школ с дошкольными группами. Приоритетными направлениями в развитии системы дошкольного образования являются следующие:

- ликвидация очередности в дошкольные образовательные учреждения;
- обеспечение 100% доступности дошкольного образования;
- увеличение охвата детей дошкольным образованием (от 0 до 7 лет).

Контингент

Система дошкольного образования Добровского района представляет собой сеть детских садов, которая включает 14 муниципальных дошкольных образовательных учреждений и 5 дошкольных групп при общеобразовательных школах (с.Б.Хомулец, с.Екатериновка, с.Порой, с.Коренёвщино, с.Преображеновка), в которых воспитываются 920 детей (на конец 2017 г.-914 детей).



Охват детей дошкольным образованием от общего количества детского населения в районе в 2018 году составил 55,9%, что на 2,1 % меньше по сравнению с аналогичным периодом 2017 года.



Рисунок 1 – Численность воспитанников образовательных организаций, осуществляющих образовательную деятельность по образовательным программам дошкольного образования, в чел.

Снижение показателя по охвату детей дошкольным образованием в 2018 году произошло в связи с увеличением количества детского населения в районе и предельной наполняемости детьми по мощности в большинстве дошкольных организациях.

На ближайшее время поставлена задача не только удержать достигнутые результаты по 100% доступности дошкольного образования для детей от 3 до 7 лет, но и увеличить прием детей ясельного возраста.

Однако обеспечение местами всех малышей от 3 до 7 лет привело к переуплотнению детских садов в селах Доброе, Панино, Каликино и невысокому показателю по охвату дошкольным образованием детей в возрасте до трех лет. Однако очередности в дошкольные образовательные организации нет не только среди детей от 3 до 7 лет, но среди детей более младшего возраста.

Отрадно отметить, что положительно изменилась ситуация и с дополнительным образованием в детских садах. Так, с 1 января 2018 года в детском саду «Березка» с. Каликино на основании полученной лицензии на дополнительное образование действует кружок «Веселый английский». Для старших воспитанников проводятся увлекательные занятия, помогающие им изучать азы иностранного языка.

В 2018 году продолжили работу базовые площадки в 4-х образовательных учреждениях, где для педагогических работников систематически проводились различные мероприятия, направленные на реализацию требований Федеральных стандартов дошкольного образования.

Практическую помощь в отработке стандарта дошкольного образования дало функционирование экспериментальной площадки института развития образования на базе детского сада «Золотой петушок» с. Доброе, где в 2018 году проводились курсы повышения квалификации. По итогам работы коллектив детского сада получил высокую оценку руководителей Липецкого института развития образования.

Все эти данные говорят о том, что педагогов дошкольных образовательных учреждений района отличает высокий профессионализм. Они

активно участвуют в планомерном поэтапном изучении, освоении, внедрении ФГОС, готовы к постоянному повышению уровня своих профессиональных знаний и умений, овладению новыми технологиями.

Мониторинги мнения родителей о качестве дошкольного образования района показывают, что более 90% из них довольны условиями и качеством оказываемых услуг.

Удельный вес численности детей, обучающихся в группах кратковременного пребывания, в общей численности воспитанников дошкольных образовательных организаций, составил 0,47 %.

В среднем 12 дней пропущено по болезни одним ребенком в дошкольной образовательной организации в год (на уровне 2017 года). Это связано с большой профилактической работой для детей с ослабленным здоровьем.

Кадровое обеспечение

Численность воспитанников организаций дошкольного образования в расчете на 1 педагогического работника – 9,23 воспитанника (на уровне прошлого года). Увеличение количества дошкольников на одного педагогического работника объясняется демографической ситуацией в районе, т.е. увеличением количества жителей, повышением рождаемости населения.

Средняя номинальная начисленная заработная плата работников муниципальных дошкольных образовательных учреждений за 2018 год составила 24425 рублей. Данные цифры соответствуют «дорожной карте» по уровню заработной платы отдельных категорий педагогических работников.

Сеть дошкольных образовательных организаций

Темп роста числа дошкольных образовательных организаций составил в 2018 году - 0%, так как все обеспечены дошкольной образовательной услугой.

В районе отсутствуют здания дошкольных образовательных учреждений, находящиеся в аварийном состоянии, капитального ремонта требуют 4 ДОО из 14, в процентном соотношении-28, 57%.

В целом система дошкольного образования района стабильно функционирует и развивается.

Материально-техническое и информационное обеспечение

Площадь помещений, используемых непосредственно для нужд дошкольных образовательных организаций, в расчете на одного воспитанника составляет 9,57 кв. м., что соответствует нормам СанПиН.

Удельный вес числа организаций, имеющих водоснабжение, центральное отопление, канализацию, в общем числе дошкольных образовательных организаций составляет 100 %.

В муниципальных дошкольных образовательных организациях отсутствуют закрытые плавательные бассейны и физкультурные залы, так как не предусмотрены проектом зданий.

Число персональных компьютеров, доступных для использования детьми, в расчете на 100 воспитанников дошкольных образовательных организаций - 1,62.

Условия получения дошкольного образования лицами с ограниченными возможностями здоровья и инвалидами

Удельный вес численности детей - инвалидов в общей численности воспитанников дошкольных образовательных организаций составляет 2,45 %.

Удельный вес числа организаций, имеющих в своем составе лекотеку, службу ранней помощи, консультативный пункт, в общем числе дошкольных образовательных организаций составил 100 %.

Выводы

С целью обеспечения открытости процесса комплектования дошкольных образовательных учреждений Добровского района функционирует электронная система записи детей с использованием автоматизированной информационной системы «Электронный детский сад». Дети, стоящие на едином учете, обеспечиваются местами в ДОУ в соответствии с датой желаемого зачисления, указанной родителями в заявлении. В полной мере

продолжает функционировать модуль «Родительская плата», который позволяет родителям на портале государственных и муниципальных услуг самим отслеживать процесс внесения родительской платы и компенсации на нее.

Все это способствовало в целом повышению уровня удовлетворенности родителей качеством дошкольного образования до 95% по результатам социологических исследований.

Сложившаяся в районе система дошкольного образования обеспечивает разностороннее развитие детей, качественную подготовку к обучению в школе.

2.2. Сведения о развитии начального общего образования, основного общего образования и среднего общего образования

Деятельность общеобразовательных учреждений Добровского района направлена на решение задач повышения качества образования, развития инновационного потенциала, внедрения современных технологий воспитания и обучения, создания условий для обеспечения реализации права на образование граждан с ограниченными возможностями здоровья, развития новых форм работы с одаренными детьми.

Контингент

Охват детей начальным общим, основным общим и средним общим образованием (отношение численности учащихся, осваивающих образовательные программы начального общего, основного общего или среднего общего образования, к численности детей в возрасте 7-17 лет) составил 100%.

Одним из важных направлений последних лет является введение федеральных государственных образовательных стандартов.

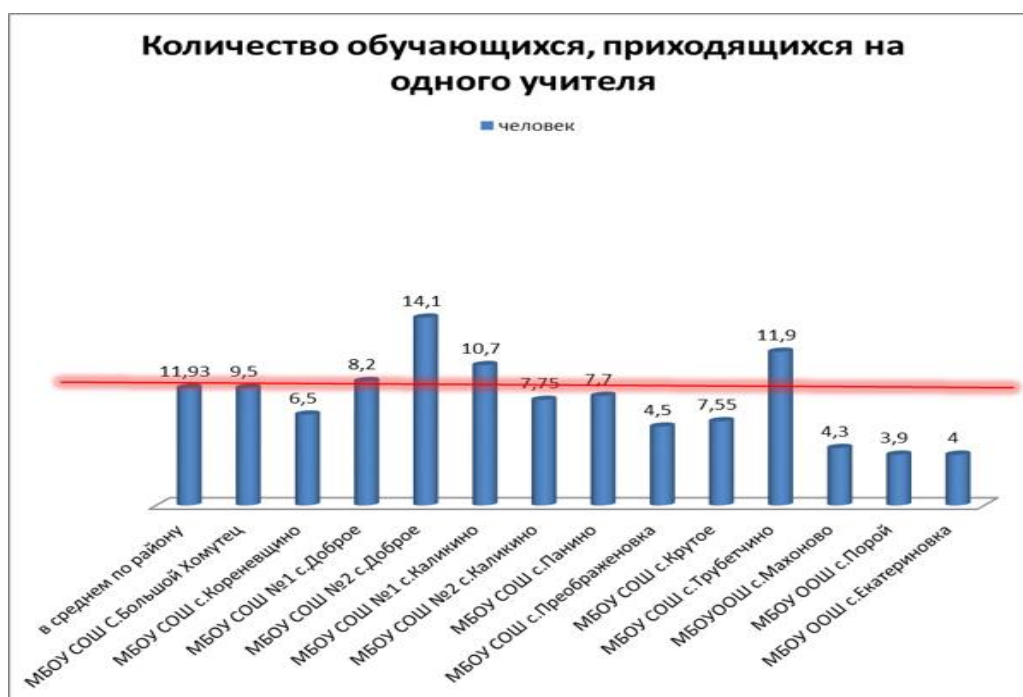
Удельный вес численности учащихся общеобразовательных организаций, обучающихся в соответствии с федеральным государственным образовательным стандартом, в общей численности учащихся общеобразовательных организаций составил 87,8 %, в 2017 году-72,1%.

Сегодня в школах района созданы необходимые условия по работе с ФГОС – разработаны программы, имеются автоматизированные рабочие места учителей, закуплены новые учебники, организована внеаудиторная занятость.

Удельный вес численности лиц, занимающихся во вторую или третью смены, в общей численности учащихся общеобразовательных организаций - 0 %. Все учащиеся обучаются в первую смену.

Кадровое обеспечение

Численность учащихся в общеобразовательных организациях в расчете на 1 педагогического работника составляет 11,93 (на уровне 2017 года).



Удельный вес численности учителей в возрасте до 35 лет в общей численности учителей общеобразовательных организаций – 13,95 %, что выше уровня прошлого года на 0,34 %. Увеличение показателя объясняется привлечением в школы молодых специалистов.

Сеть образовательных организаций

Темп роста числа общеобразовательных организаций составил в 2018 году - 0%, строительство новой школы в МБОУ СОШ с.Большой Хомулец запланировано в 2020 году.

В районе отсутствуют здания школ, находящиеся в аварийном состоянии, капитального ремонта требует 4 ОУ из 13, в процентном соотношении-30,8 %.

Условия реализации образовательных программ

Материально-техническое и информационное обеспечение

Общая площадь всех помещений общеобразовательных организаций в расчете на одного учащегося: в 2018 г.- 14,2 квадратных метров (на уровне 2017 года).

Удельный вес числа организаций, имеющих водопровод, центральное отопление, канализацию, в общем числе общеобразовательных организаций: водопровод -100%, центральное отопление – 100%, канализацию – 100%.

Число персональных компьютеров, используемых в учебных целях, в расчете на 100 учащихся общеобразовательных организаций – 17,98. Все имеют доступ к сети Интернет, от 1 Мбит/с и выше, в общем числе общеобразовательных организаций, - 100%.

Сохранение здоровья

Вопросу качественного и рационального питания также уделяется пристальное внимание. Горячее питание школьников в районе организовано во всех общеобразовательных организациях.

Удельный вес лиц, обеспеченных горячим питанием, в общей численности обучающихся общеобразовательных организаций составляет 100 % (в 2017 году-аналогично).

В целях недопущения оборота фальсифицированной и некачественной продукции, поставляемой в школы и детские сады Добровского муниципального района, активизировалась работа по входному контролю продуктов питания, которая проводится совместно со специалистами Добровской станции по борьбе с животными и Липецкой областной ветеринарной станцией. Всего было отобрано 47 проб молочно-мясной продукции, из них только 1 имела отклонение от нормы.

Удельный вес числа организаций, имеющих логопедический пункт или логопедический кабинет, в общем числе общеобразовательных организаций - 7,69%.

Удельный вес числа организаций, имеющих физкультурные залы, в общем числе общеобразовательных организаций – 100%.

Удельный вес числа организаций, имеющих плавательные бассейны, в общем числе общеобразовательных организаций – 0 %, так как они не предусмотрены проектами зданий.

Обеспечение безопасности

Удельный вес числа организаций, имеющих пожарные краны и рукава, в общем числе общеобразовательных организаций – 23,08 %.

Удельный вес числа организаций, имеющих дымовые извещатели, в общем числе общеобразовательных организаций – 100%.

Удельный вес числа организаций, имеющих "тревожную кнопку", в общем числе общеобразовательных организаций –100% (в 2017 году- 15,38 %).

Удельный вес числа организаций, имеющих охрану, в общем числе общеобразовательных организаций – 100 %.

Удельный вес числа организаций, имеющих систему видеонаблюдения, в общем числе общеобразовательных организаций –100% (в 2017 году- 84,61 %).

Условия получения начального общего, основного общего и среднего общего образования лицами с ограниченными возможностями здоровья и инвалидами

Удельный вес численности детей с ограниченными возможностями здоровья, обучающихся в классах, не являющихся специальными (коррекционными), общеобразовательных организаций, в общей численности детей с ограниченными возможностями здоровья, обучающихся в общеобразовательных организациях-100%.

Качество образования

В таблице представлены результаты деятельности общеобразовательных учреждений:

Успеваемость и качество знаний в разрезе образовательных учреждений района

| НАИМЕНОВАНИЕ ОО | 2015-2016 (ЗА ГОД) | | 2016-2017 (ЗА ГОД) | | 2017-2018 (ЗА ГОД) | |
|--|-----------------------|--------------|-----------------------|--------------|-----------------------|--------------|
| | качество | успеваемость | качество | успеваемость | качество | успеваемость |
| Борисовский филиал МБОУ СОШ с. Б. Хомулец | 51 | 100 | 58 | 98,4 | 53 | 100 |
| МБОУ СОШ с. Б. Хомулец | 61 | 100 | 61 | 100 | 60 | 100 |
| МБОУ СОШ№1 с. Доброе | 59,1 | 100 | 54,3 | 100 | 58,7 | 100 |
| Замартыновский филиал МБОУ СОШ№1 с. Доброе | 53,6 | 100 | 58,3 | 100 | 55 | 100 |
| Кривецкий филиал | 68,6 | 100 | 65,7 | 100 | 64,9 | 100 |

| | | | | | | |
|--|-------------|-------------|-------------|-------------|--------------|-------------|
| МБОУ СОШ№1 с. Доброе | | | | | | |
| МБОУ СОШ №2 с. Доброе | 68,17 | 100 | 68,5 | 99,7 | 64,61 | 99,5 |
| МБОУ СОШ №1 с. Каликино | 67 | 100 | 66 | 100 | 59,7 | 100 |
| МБОУ СОШ №2 с. Каликино | 52,9 | 100 | 58,8 | 100 | 59,5 | 100 |
| Волченский филиал МБОУ СОШ №2 с. Каликино | 54,4 | 100 | 54,3 | 100 | 55,1 | 100 |
| МБОУ СОШ с. Кореневщино | 587,8 | 100 | 57 | 94,2 | 65 | 100 |
| МБОУ СОШ с. Крутое | 53,3 | 98 | 54,5 | 100 | 59,8 | 97,5 |
| Ратчинский филиал МБОУ СОШ с. Крутое | 53,4 | 100 | 54,05 | 100 | 52,2 | 100 |
| МБОУ ООШ с. Махоново | 54,3 | 100 | 59 | 97,6 | 56,8 | 97,6 |
| МБОУ СОШ с. Панино | 44,4 | 100 | 46,2 | 100 | 43,9 | 95,5 |
| МБОУ ООШ с. Порой | 65,7 | 100 | 62,5 | 100 | 58 | 97 |
| МБОУ СОШ с.. Преображеновка | 69 | 100 | 62,7 | 100 | 60,9 | 100 |
| МБОУ СОШ с. Трубетчино | 57,1 | 100 | 55,7 | 100 | 53 | 98,9 |
| МБОУ ООШ с. Екатериновка | 52,8 | 100 | 57,6 | 100 | 57,1 | 100 |
| ИТОГО | 59,9 | 99,8 | 99,9 | 60,5 | 58,11 | 99,3 |

По итогам 2018 года успеваемость в школах достигла 99,3%, а качество 58,11 %.

Формирование современной модели оценки качества образования на основе принципов открытости, объективности, прозрачности, общественно-профессионального участия является одной из ключевых задач государственной программы Липецкой области «Развитие образования Липецкой области». Сегодня Добровский район накопил достаточный опыт по объективному проведению экзаменов. Ежегодно утверждается муниципальная дорожная карта по реализации мероприятий, которая призвана обеспечить

проведение ГИА. Главные направления - нормативное, организационно-технологическое обеспечение, работа с кадрами и информационное освещение экзаменационной кампании. Одной из важных составляющих является информационно-разъяснительная работа с родителями, нацеленная на повышение компетентности, позитивный настрой. С целью отработки механизма проведения ГИА для выпускников проводились пробные экзамены по всем предметам на школьном уровне и три - на муниципальном.

В 2018 году в Добровском районе ГИА проходила с использованием новых технологий печати полных комплектов КИМ и сканирования работ участников непосредственно в пункте проведения экзамена. Для этого было закуплено новое оборудование, обучены технические специалисты, организаторы в аудиториях и руководители пунктов.

Не было зафиксировано ни одного нарушения порядка проведения ЕГЭ в пункте проведения экзамена Добровского района. По информации общественных наблюдателей и самих выпускников обстановка во время проведения государственной итоговой аттестации была доброжелательная и благоприятная, что способствовало нормальной работе экзаменуемых. Все службы, задействованные для проведения государственной итоговой аттестации на территории Добровского муниципального района, работали в штатном режиме, никаких непредвиденных ситуаций не произошло.

В 2018 году участниками ЕГЭ стали 123 выпускника. Все они успешно прошли экзаменационные испытания и получили аттестаты о среднем общем образовании. 39(31,7%) из них -аттестаты особого образца и медаль «За особые успехи в обучении». Трое (2,4%) стали высокобалльниками, набрав 90 и более баллов по отдельным предметам. Но, к сожалению, не все медалисты подтвердили свои прочные знания на ЕГЭ. Невысокие результаты в основном были получены по математике. И только 9 выпускников (23%) из числа медалистов подтвердили результаты согласно методике: не менее 70 баллов по русскому языку и математике профильной и «5» по математике базовой.

Результаты сдачи ГИА выпускников 11классов, получивших

аттестат с отличием в 2018 году

**Результаты сдачи ГИА выпускников 11 классов,
получивших аттестат с отличием в 2018 году**

| Образовательные организации | Количество выпускников, получивших аттестат с отличием | Доля медалистов в 2018г. | Количество выпускников, получивших аттестат с отличием, но не набравших минимума баллов хотя бы по одному предмету | Количество выпускников, получивших аттестат с отличием и набравших «70/5» по обязательным пред. |
|-----------------------------|--|--------------------------|--|---|
| МБОУ СОШ № 2 с. Каликино | 5 | 71% | 0 | 0 |
| МБОУ СОШ № 1 с. Каликино | 3 | 42% | 0 | 0 |
| МБОУ СОШ с. Корневщино | 1 | 25% | 0 | 0 |
| МБОУ СОШ с. Крутое | 1 | 12,5% | 0 | 0 |
| МБОУ СОШ № 1 с. Доброе | 8 | 29,6% | 0 | 2 |
| МБОУ СОШ с Трубетчино | 4 | 33% | 0 | 2 |
| МБОУ СОШ с Панино | 4 | 50% | 0 | 2 |
| МБОУ СОШ № 2 с. Доброе | 13 | 37,1% | 1 | 3 |
| ИТОГО | 39 | 31,7% | 1 | 9 |

Результаты сдачи ГИА выпускниками 11 класса в 2018 году

| | Русский язык | Математика (профильная) | Физика | Химия | Информатика и ИКТ | Биология | История | География | Английский язык | Математика (базовая) | Общество- знание |
|--|--------------|----------------------------|-------------|-------------|----------------------|-------------|-------------|-------------|--------------------|-------------------------|---------------------|
| Добровский район | 123 | 82 | 30 | 11 | 3 | 18 | 11 | 11 | 4 | 90 | 74 |
| % | 100% | 66,6% | 24,3% | 8,9% | 2,4% | 14,6% | 8,9% | 8,9% | 3,2% | 73,1% | 60,16% |
| Доля участников не прошедших минимальный порог | 0 | 15,85 | 0 | 18,18% | 0 | 11,1% | 9,09% | 0 | 0 | 0 | 20,27% |
| Липецкая обл . | 0,1% | 4,4% | 2,6% | 6,2% | 9,8% | 8,4% | 3,7% | 2,8% | 0,4% | | 8,3% |
| Доля участников набравших 81и более баллов | 17,39% | 0 | 0 | 9,09% | 0 | 5,56% | 0 | 9,09% | 50% | | 4,05% |
| Доля набравших 61-80 баллов | 52,17% | 14,63% | 20,00% | 36,36% | 66,7 | 44,44% | 54,55% | 45,45% | 25% | | 28,38% |
| Доля набравших от мин до 60 баллов | 30,43% | 69,51% | 80,00% | 36,36% | 33,33 % | 38,89% | 36,36% | 45,45% | 25% | | 47,30% |

В таблице отражено количество участников ГИА по предметам: по-прежнему, большинство выпускников выбирают обществознание и физику. Здесь вы видите долю участников, не прошедших минимальный порог. Это предметы: профильная математика, химия, биология, история, обществознание. Также здесь указана доля высокобалльников, набравших **от 81 балла** по таким предметам как русский язык, химия, биология, география, английский язык, обществознание и литература. На следующей позиции показана доля выпускников, имеющих баллы от 61 до 80: относительно хорошие показатели по русскому языку, информатике, истории, географии и литературе.

Результаты сдачи ГИА выпускниками 11класса в 2018 году

Есть у нас и неутешительные результаты: 22 (17,8%) выпускника не набрали минимума по различным предметам, причем многие из них имели положительные итоговые оценки за 10 и 11 классы. 8 выпускников сдавали только 2 основных экзамена (6,5%).

Средний балл по предметам ЕГЭ-2018

| АТЕ | Русский язык | Математика (профильная) | Физика | Химия | Информатика и ИКТ | Биология | История | География | Английский язык | Немецкий язык | Французский язык | Обществознание | Литература |
|------------------|--------------|-------------------------|--------|-------|-------------------|----------|---------|-----------|-----------------|---------------|------------------|----------------|------------|
| Добровский район | 66 | 40 | 50 | 55,1 | 63 | 57 | 55 | 60 | 70 | 0 | 0 | 53 | 66,3 |
| Липецкая область | 71,4 | 50,5 | 54,2 | 63,7 | 60,4 | 57,6 | 55,6 | 61,1 | 68,4 | 70,7 | 90,3 | 60,9 | 62,3 |

В таблице показан средний балл по предметам в Добровском районе в сравнении со средним баллом по Липецкой области. По всем дисциплинам, за исключением информатики, литературы и английского языка, средний балл в районе ниже среднеобластного значения. Данные результаты более чем настораживают и заставляют задуматься о качестве преподавания большинства предметов. Необходим не только глубокий анализ, но и выработка определенных мер по исправлению ситуации конкретно в каждой образовательной организации.

Результаты ГИА выпускников 9 классов в 2018 году

| Муниципальное образование | Учавшие в обще образовании (9 классы) | | | | На "осень" | % | по 4 предметам | по 3 предметам |
|---------------------------|---------------------------------------|------------------------|---------------|-----------------------|------------|-------------|----------------|----------------|
| | Выпускников всего | Не были допущены к ГИА | Не прошли ГИА | Не получили аттестаты | | | | |
| Добровский район | 231 | 3 | 13 | 16 | 13 | 5,6% | 2 | 11 |
| МБОУ СОШ с. Б. Хомулец | 29 | 1 | 5 | 6 | 5 | 17,2% | 1 | 4 |
| МБОУ СОШ №1 с. Доброе | 50 | 0 | 3 | 3 | 3 | 6% | 0 | 3 |
| МБОУ СОШ №2 с. Доброе | 43 | 0 | 1 | 1 | 1 | 2,3% | 0 | 1 |
| МБОУ СОШ №1 с. Каликино | 15 | 0 | 0 | 0 | 0 | 0 | 0 | 0 |
| МБОУ СОШ №2 с. Каликино | 33 | 0 | 1 | 1 | 1 | 3% | 0 | 1 |
| МБОУ СОШ с. Крутое | 15 | 0 | 1 | 1 | 1 | 6,6% | 0 | 1 |
| МБОУ СОШ с. Корневщино | 5 | 0 | 0 | 0 | 0 | 0 | 0 | 0 |
| МБОУ ООШ с. Махово | 2 | 0 | 0 | 0 | 0 | 0 | 0 | 0 |
| МБОУ СОШ с. Панино | 5 | 0 | 1 | 1 | 1 | 20% | 0 | 1 |
| МБОУ СОШ с. Преображенка | 4 | 0 | 0 | 0 | 0 | 0 | 0 | 0 |
| МБОУ ООШ с. Порой | 2 | 0 | 0 | 0 | 0 | 0 | 0 | 0 |
| МБОУ СОШ с. Трубетчино | 21 | 2 | 0 | 2 | 0 | 0 | 0 | 0 |
| МБОУ ООШ с. Екатериновка | 7 | 0 | 1 | 1 | 1 | 14,4% | 1 | 0 |

Государственная итоговая аттестация в 9 классах

В 2018 году 228 девятиклассников принимали участие в государственной итоговой аттестации. Из приведенной таблицы видно, что 13 выпускников не прошли государственную итоговую аттестацию в основной период, причем двое из них не преодолели минимум по всем 4 предметам и 11 выпускников не справились с экзаменационными испытаниями по трем.

Результаты участия выпускников 9 классов в ГИА в 2018 году

| Название образовательной организации | Всего выпускников (допущенных) | Количество писавших | % | Из них ОГЭ | ГВЭ | Получили оценки | | | | Количество "4" и "5" | Качество % | Успеваемость % | средний первичный балл |
|--------------------------------------|--------------------------------|---------------------|--------|------------|-----|-----------------|-----|-----|-----|----------------------|------------|----------------|------------------------|
| | | | | | | «2» | «3» | «4» | «5» | | | | |
| русский | 228 | 228 | 100,0% | 225 | 3 | 10 | 83 | 82 | 47 | 122 | 55% | 93,8% | 29 |
| математика | 228 | 228 | 100,0% | 225 | 3 | 9 | 98 | 106 | 16 | 122 | 52% | 85,0% | 14 |
| физика | 228 | 13 | 5,7% | 13 | 0 | 0 | 5 | 10 | 1 | 11 | 84,60% | 100,0% | 21 |
| химия | 228 | 24 | 10,5% | 24 | 0 | 0 | 10 | 10 | 3 | 13 | 54% | 100,0% | 20 |
| информатика | 228 | 70 | 30,8% | 70 | 0 | 2 | 30 | 29 | 10 | 39 | 31% | 97,1% | 12 |
| биология | 228 | 69 | 30,2% | 69 | 0 | 6 | 37 | 23 | 3 | 26 | 37,68% | 91,3% | 21 |
| история | 228 | 12 | 5,2% | 12 | 0 | 0 | 6 | 3 | 3 | 6 | 50% | 100,0% | 22 |
| география | 228 | 83 | 36,0% | 83 | 0 | 4 | 38 | 32 | 9 | 41 | 49% | 95,1% | 18 |
| общество | 228 | 173 | 75,7% | 173 | 0 | 9 | 94 | 65 | 5 | 70 | 40% | 94,8% | 22 |
| англ. яз | 228 | 6 | 2,6% | 6 | 0 | 0 | 2 | 2 | 2 | 4 | 66,60% | 66,6% | 49 |

Из данных показателей таблицы следует, что качество знаний выпускников 9 классов невысокое: менее 50% по предметам: информатике и ИКТ, биологии, географии, обществознанию.

18 выпускников закончили основную школу с отличием. Однако, четверо из них получили оценку «3» на ГИА. Только 12 человек - оценку «5» по русскому языку и 8 - «5» по математике. Впервые в 2018 году с выпускниками 9 классов проводилось собеседование по русскому языку.

Анализ результатов государственной итоговой аттестации в 9-х классах показал, что уровень подготовки большинства выпускников основной школы соответствует государственным требованиям. Однако необходимо сформировать систему обученности в каждой школе, которая позволит выявить пробелы в знаниях по каждому предмету на определённой ступени обучения.

Базовое содержание образования не ограничивает возможности, но бывает недостаточным для одаренных и талантливых детей. Всероссийская олимпиада школьников предоставляет прекрасную платформу для раскрытия индивидуальных способностей каждого ребенка.

Муниципальный этап олимпиады проходил на базе МБОУ СОШ №1 с.Доброе и МБОУ СОШ №2 им. М.И.Третьяковой с.Доброе по 18 предметам. По экономике, астрономии, ввиду отсутствия заявок на участие, олимпиада не состоялась. В олимпиаде по информатике и ИКТ, которая впервые проходила в системе Яндекс. Контест, приняли участие 2 учащегося МБОУ СОШ №1с. Каликино.

В муниципальном этапе олимпиады, в соответствии с Порядком, принимали участие победители и призёры школьного этапа олимпиады.

Всего фактов участия в предметных олимпиадах муниципального этапа насчитывается 482, из которых, по решению предметных жюри, определено 42 победных места, призовых -53, что составляет 20 % от общего количества участников. Несколько участников стали победителями и призерами по двум и более предметам.

Отличные и хорошие позиции продолжают удерживать (вывод из сравнительного анализа прошлых лет) такие предметы, как биология, ОБЖ, физкультура, обществознание, экология, технология, литература. По названным дисциплинам на муниципальном этапе олимпиады большинство участников набрали далеко за 50% баллов от максимально возможных. Стабильно положительные результаты сохраняются по английскому языку и русскому языку. Улучшились показатели участия в олимпиаде по географии и праву; впервые за последние несколько лет отмечен результат по физике.

Сохраняется стойкая тенденция к отсутствию победителей и призёров по химии, математике, немецкому языку, информатике.

Таблица
результативности участия в муниципальном этапе олимпиады по
предметам в 2017-2018 учебном году

| Предмет | Кол-во участников | Кол-во победителей | Кол-во призёров |
|---------------------|-------------------|--------------------|-----------------|
| Английский язык | 27 | 1 | 4 |
| Информатика и ИКТ | 2 | 0 | 0 |
| Астрономия | 0 | 0 | 0 |
| Биология | 57 | 6 | 9 |
| География | 36 | 3 | 2 |
| Искусство (МХК) | 5 | 0 | 0 |
| История | 20 | 2 | 0 |
| Литература | 35 | 5 | 8 |
| Математика | 36 | 0 | 0 |
| Немецкий язык | 2 | 0 | 0 |
| Обществознание | 58 | 3 | 4 |
| ОБЖ | 29 | 3 | 6 |
| Право | 9 | 2 | 0 |
| Русский язык | 33 | 2 | 1 |
| Технология | 31 | 6 | 9 |
| Физика | 27 | 1 | 0 |
| Физическая культура | 45 | 5 | 9 |
| Химия | 18 | 0 | 0 |
| Экология | 12 | 3 | 1 |
| Экономика | 0 | 0 | 0 |
| Итого | 482 | 42 | 53 |

Показатели успешности участия в сравнении с предыдущим учебным годом в разрезе школ выглядят следующим образом:

-МБОУ СОШ с.Б.Хомулец -1 победитель, 3призера (2016-2017гг.-2 победителя, 3призера);

-МБОУ СОШ №1 с.Доброе - 22 победителя, 19 призеров (2016-2017гг.- 11победителей и 12 призеров);

-МБОУ СОШ №2 им. М.И.Третьяковой с.Доброе-11победителей, 19 призеров (2016-2017гг. -18 победителей и 16 призеров);

-МБОУ СОШ №1 с.Каликино – 3 призера (2016-2017гг.- 3победителя);

-МБОУ СОШ №2 с.Каликино- 4 победителя, 3 призера (2016-2017гг.-2 победителя и 5призеров);

- МБОУ СОШ с.Крутое -1победитель, 1 призер (2016-2017гг.- 2 победителя, 2 призера);
- МБОУ СОШ с.Панино-1победитель (2016-2017гг.-1победитель);
- МБОУ СОШ им. Н.Ф.Пономарева с.Трубетчино-1победитель, 1призер (2016-2017гг.- 1победитель и 1 призер);
- МБОУ СОШ с.Коренёвщино-1победитель, 1призер (2016-2017гг.- 1победитель и 2призера);
- МБОУ СОШ с. Преображеновка - 0 (2016-2017гг.-1победитель);
- МБОУ ООШ с. Екатериновка -1призер (2016-2017гг .-1победитель);
- МБОУ ООШ с. Махоново -1призер (2016-2017гг.- 1призер);
- МБОУ ООШ с. Порой -1призер (2016-2017гг.- 0).

Таблица показателей успешности участия в муниципальном этапе олимпиады в разрезе ООУ за 2 года

| Название ООУ | Динамика | 2017-2018 | 2016-2017 |
|---|----------|----------------------|----------------------|
| | | Победители и призеры | Победители и призеры |
| МБОУ СОШ с.Большой Хомулец | -1 | 4 | 5 |
| МБОУ СОШ №1 с.Доброе | +18 | 41 | 23 |
| МБОУ СОШ №2 с. Доброе им. М.И.Третьяковой | - 4 | 30 | 34 |
| МБОУ СОШ №1 с. Каликино | - | 3 | 3 |
| МБОУ СОШ №2 с.Каликино | - | 7 | 7 |
| МБОУ СОШ с.Панино | - | 1 | 1 |
| МБОУ СОШ с Крутое | -2 | 2 | 4 |
| МБОУ СОШ с. Преображеновка | -1 | 0 | 1 |
| МБОУ СОШ с.Кореневщино | -1 | 2 | 3 |
| МБОУ СОШ им.Н.Ф.Пономарёва с.Трубетчино | - | 2 | 2 |
| МБОУ ООШ с.Махоново | - | 1 | 1 |
| МБОУ ООШ с. Екатериновка | - | 1 | 1 |
| МБОУ ООШ с.Порой | +1 | 1 | 0 |

| | | | |
|-------|-----|----|----|
| Итого | +10 | 95 | 85 |
|-------|-----|----|----|

Таблица сравнительного анализа результативности участия в муниципальном этапе олимпиады за 2 года

| Учебный год | Участники | Победители | Призёры |
|-------------|--------------|--------------|---------------|
| 2016-2017 | 452 | 43 | 42 |
| 2017-2018 | 482 | 42 | 53 |
| | Больше на 6% | Меньше на 2% | Больше на 21% |

Участников больше на 6% в 2017-2018 учебном году, победителей меньше на 2%, призеров на 21% больше.

В региональном этапе олимпиады в 2017 году приняли участие 27 учащихся по 9 предметам.

Победителями и призерами регионального этапа стали 6 участников (в 2016 году 3 победителя). Это Бабкин Максим, учащийся средней школы №2 с. Доброе - Максим участвовал по четырем предметам и стал победителем по экологии и призером по биологии; Дыкин Егор, Подольская Каролина - учащиеся средней школы №1 с.Доброе –победители по биологии; Лаврова Светлана- призер по физической культуре и Золотарев Дмитрий-призер по технологии. Дыкин Егор и Подольская Каролина стали участниками заключительного этапа олимпиады.

Выводы

Приоритеты муниципальной политики в сфере начального общего образования, основного общего образования и среднего общего образования на период 2019 года сформированы с учетом целей и задач, представленных в стратегических документах федерального и регионального уровней:

- Концепция долгосрочного социально-экономического развития Российской Федерации на период до 2020 года (утверждена распоряжением Правительства Российской Федерации от 17 ноября 2008 года N 1662-р);

- Стратегия инновационного развития Российской Федерации на период до 2020 года (распоряжение Правительства Российской Федерации от 8 декабря 2011 года N 2227-р);

- Указ Президента Российской Федерации от 7 мая 2012 года N 597 "О мероприятиях по реализации государственной социальной политики";

- Указ Президента Российской Федерации от 7 мая 2012 года N 599 "О мерах по реализации государственной политики в области образования и науки";

- Государственная программа Российской Федерации "Развитие образования" на 2013 - 2020 годы (утверждена распоряжением Правительства Российской Федерации от 22 ноября 2012 года N 2148-р);

- Стратегия социально-экономического развития Липецкой области на период до 2020 года (утверждена Законом Липецкой области от 25.12.2006 N 10-ОЗ); - Программа социально-экономического развития Липецкой области на 2013 - 2017 годы (утверждена Законом Липецкой области от 29.12.2012 N 108-ОЗ);

- Комплекс мер по модернизации общего образования Липецкой области в 2013 году и на период до 2020 года (утвержден распоряжением администрации Липецкой области от 13.02.2013 N 42-р);

- Государственная программа Липецкой области «Развитие образования Липецкой области» (утверждена постановлением администрации Липецкой области от 9.11.2013 г. № 534) Основные направления в сфере развития образования Добровского муниципального района Липецкой области ориентированы на решение актуальных задач по всем уровням образования:

- обеспечение доступности качественного общего образования;

- развитие современных материально-технических, информационных, кадровых ресурсов (в том числе, оборудованных кабинетов, электронных и печатных учебных пособий, демонстрационного и лабораторного оборудования, интерактивных и мультимедиа-комплексов), их концентрацию в базовых школах;

- создание условий для дифференцированного обучения детей, учитывающих их учебные возможности, интересы и образовательные потребности;

- обновление содержания общего образования с учетом современных требований, предъявляемых обществом, государством, семьей, личностью к общему образованию, разработку стандарта общего образования нового поколения, включающего требования к условиям организации образовательного процесса;

- модернизация подготовки и переподготовки педагогических кадров, в том числе, организация подготовки по новым профессиям в сфере образования, устранение кадрового дефицита;

- совершенствование системы оценки качества образования (оценка учебных и личностных достижений обучающихся, аттестация педагогических и руководящих кадров, лицензирование, государственная аккредитация образовательных учреждений).

- повышение доступности и качества образования.

2.3. Сведения о развитии дополнительного образования детей и взрослых

Главным достоинством дополнительного образования детей является то, что оно оперативно откликается на постоянно изменяющиеся социокультурные и образовательные запросы общества инновационной деятельностью.

Основными направлениями работы учреждений дополнительного образования являются: физкультурно-спортивное (плавание, художественная гимнастика, атлетическая гимнастика), техническое, художественно-эстетическое направление и другие виды деятельности. Важно, что в учреждениях дополнительного образования детей созданы все условия для развития интеллектуальных и творческих способностей детей и подростков.

В течение 2018 года воспитанники учреждений дополнительного образования занимали призовые и победные места на различных соревнованиях областного уровня.

Контингент

В 2018 году доля детей, занятых дополнительным образованием в Добровском районе составила 84,5 % (1622 чел. – ЦДО; 302 чел. – ДЮСШ). По сравнению с прошлым годом наблюдается увеличение на 120 чел. (ЦДО в 2017 г. – 1504; ДЮСШ в 2017 г. – 300 чел.).

В учреждениях дополнительного образования детей в 2018 году занималось 7 детей-инвалидов, 15 детей с ограниченными возможностями здоровья, удельный вес которых от общей численности занимавшихся детей составил 1,14 %.

Сеть образовательных организаций

Темп роста числа образовательных организаций дополнительного образования – 0%.

Удельный вес числа организаций, имеющих филиалы, в общем числе образовательных организаций дополнительного образования-0%.

Удельный вес числа организаций, здания которых находятся в аварийном состоянии, в общем числе образовательных организаций дополнительного образования - 0%.

Удельный вес числа организаций, здания которых требуют капитального ремонта, в общем числе образовательных организаций дополнительного образования- 0%.

На территории муниципалитета действуют 2 учреждения дополнительного образования детей. Учреждения дополнительного образования детей не имеют филиалов.

Материально-техническое и информационное обеспечение

Общая площадь всех помещений организаций дополнительного образования составила 3,831 м², что составила 1,9 квадратных метра на одного обучающегося (в 2017 году - 2,2 квадратных метров). Уменьшение показателя объясняется увеличением количества детей.

Все учреждения дополнительного образования детей имеют водопровод, центральное отопление, канализацию, что составило 100 %.

Число персональных компьютеров, используемых в учебных целях, в расчете на 100 обучающихся организаций дополнительного образования: всего – 0,17; подключено к сети Интернет – 0,17.

Удельный вес числа организаций, имеющих пожарные краны и рукава, в общем числе образовательных организаций дополнительного образования - 100%.

Удельный вес числа организаций, имеющих дымовые извещатели, в общем числе образовательных организаций дополнительного образования – 100%.

Выводы

Проведенный анализ деятельности учреждения дополнительного образования детей за 2018 год показал, что в целом содержание, организация и качество образовательного процесса по всем реализуемым дополнительным

образовательным программам соответствует современным требованиям и показателям, характеризующим качество муниципальной услуги. Уровень педагогических кадров можно считать достаточным для реализации заявленных дополнительных образовательных программ.

Наряду с достигнутыми результатами (призовые и победные места на областных конкурсах и соревнованиях) остаётся ряд задач, требующих решения. В связи с этим определены следующие основные задачи ближайшего учебного года учреждение дополнительного образования детей:

- дальнейшее развитие методической и материально-технической базы учреждения;
- активное представление достижений обучающихся; целенаправленная подготовка и участие в конкурсах, фестивалях, смотрах – мероприятиях различного уровня;
- создание условий для инновационной деятельности;
- привлечение большего количества детей и подростков в учреждения дополнительного образования детей;
- дальнейшее развитие технического и естественно-научного направлений МАУ ДО «ЦДО» с. Доброе.
- Внедрение системы персонифицированного учета дополнительного образования детей на территории Добровского муниципального района.

3. Выводы и заключения

3.1. Выводы

Результаты проведённого мониторинга дошкольного образования, начального общего образования, основного общего образования и среднего общего образования Добровского муниципального района свидетельствуют о положительной динамике их развития. Наиболее высокие показатели выявились по таким направлениям как охват детей разными уровнями образования, материально-техническое обеспечение, рост заработной платы работников образовательных организаций. Система дополнительного образования в Добровском муниципальном районе по результатам анализа характеризуется активным ростом охвата детей и молодежи образовательными программами дополнительного образования. В целом, можно сделать вывод о стабильном функционировании и развитии муниципальной системы образования, которая планомерно набирает хорошие темпы для качественно нового уровня предоставления образовательных услуг, удовлетворяющих самые высокие потребности учеников, родителей и общества.

3.2. Планы и перспективы развития системы образования

По итогам анализа состояния системы образования определены приоритетные задачи:

- обеспечение участия учителей и руководителей образовательных учреждений курсовой подготовке, переподготовке и повышении квалификации;
- создание современных условий для самореализации педагогов через участие в профессиональных конкурсах различного уровня;
- создание условий для предоставления возможности получения дошкольного, общего и дополнительного образования детям с ограниченными возможностями здоровья;
- совершенствование новой системы оплаты труда через оптимизацию критериев и показателей эффективности деятельности общеобразовательных учреждений и педагогических работников;
- снижение неэффективных расходов в образовании через повышение энергоэффективности эксплуатации зданий и помещений;
- формирование культуры оценки качества образования посредством оценки эффективности деятельности образовательных учреждений и педагогических работников;
- развитие системы поддержки сбора и анализа информации об индивидуальных образовательных достижениях участников образовательного процесса;
- создание здоровьесберегающей среды в образовательных учреждениях, внедрение мониторинга динамики состояния здоровья обучающихся и выявление негативных факторов;
- формирование и реализация механизма обновления содержания и технологий образования в условиях внедрения ФГОС;
- обновление материально-технической базы учреждений образования.
- обеспечение равенства возможностей для каждого ребёнка в получении качественного дошкольного образования.

-обеспечение достижения школьниками Добровского муниципального района новых образовательных результатов.

-обеспечение равного доступа к качественному образованию.

-обеспечение равного и свободного доступа детей-инвалидов к качественному образованию.

-закрепление молодых специалистов в образовательных организациях района.

-формирование культуры пожарной, антитеррористической, санитарной безопасности.

- создание современной и безопасной цифровой образовательной среды, обеспечивающей высокое качество и доступность образования всех видов и уровней

-выполнение мероприятий по реализации программы «Развитие образования Добровского муниципального района Липецкой области в 2017-2020 годах».

ПОКАЗАТЕЛИ МОНИТОРИНГА СИСТЕМЫ ОБРАЗОВАНИЯ

(муниципальный уровень, в соответствии с приказом Министерства образования и науки Российской Федерации от 22 сентября 2017 г. N 955, изменения в соответствии с письмом Минпросвещения России №02-808 от 12.09.2019)

| Раздел/подраздел/показатель | Единица измерения/форма оценки |
|---|--------------------------------|
| I. Общее образование | |
| 1. Сведения о развитии дошкольного образования | |
| 1.1. Уровень доступности дошкольного образования и численность населения, получающего дошкольное образование | 100% |
| 1.1.1. Доступность дошкольного образования (отношение численности детей определенной возрастной группы, посещающих в текущем году организации, осуществляющие образовательную деятельность по образовательным программам дошкольного образования, присмотр и уход за детьми, к сумме указанной численности и численности детей соответствующей возрастной группы, находящихся в очереди на получение в текущем году мест в организациях, осуществляющих образовательную деятельность по образовательным программам дошкольного образования, присмотр и уход за детьми): | |
| всего (в возрасте от 2 месяцев до 7 лет); | 100% |
| в возрасте от 2 месяцев до 3 лет; | 100% |
| в возрасте от 3 до 7 лет. | 100% |
| 1.1.2. Охват детей дошкольным образованием (отношение численности детей определенной возрастной группы, посещающих организации, осуществляющие образовательную деятельность по образовательным программам дошкольного образования, присмотр и уход за детьми, к общей численности детей соответствующей возрастной группы): | |
| всего (в возрасте от 2 месяцев до 7 лет); | 58,2% |
| в возрасте от 2 месяцев до 3 лет; | 11,3% |
| в возрасте от 3 до 7 лет. | 46,7% |

| | |
|---|-------------|
| 1.1.3. Удельный вес численности детей, посещающих частные организации, осуществляющие образовательную деятельность по образовательным программам дошкольного образования, присмотр и уход за детьми, в общей численности детей, посещающих организации, реализующие образовательные программы дошкольного образования, присмотр и уход за детьми. | 0 |
| 1.1.4. Наполняемость групп в организациях, осуществляющих образовательную деятельность по образовательным программам дошкольного образования, присмотр и уход за детьми: | |
| группы компенсирующей направленности; | 112 человек |
| группы общеразвивающей направленности; | 721 человек |
| группы оздоровительной направленности; | 0 |
| группы комбинированной направленности; | 87 человек |
| семейные дошкольные группы. | 0 |
| 1.1.5. Наполняемость групп, функционирующих в режиме кратковременного и круглосуточного пребывания в организациях, осуществляющих образовательную деятельность по образовательным программам дошкольного образования, присмотр и уход за детьми: | |
| в режиме кратковременного пребывания; | 5 |
| в режиме круглосуточного пребывания. | 0 |
| 1.2. Содержание образовательной деятельности и организация образовательного процесса по образовательным программам дошкольного образования | |
| 1.2.1. Удельный вес численности детей, посещающих группы различной направленности, в общей численности детей, посещающих организации, осуществляющие образовательную деятельность по образовательным программам дошкольного образования, присмотр и уход за детьми: | |
| группы компенсирующей направленности; | 12,2% |
| группы общеразвивающей направленности; | 78,3% |

| | |
|--|------|
| группы оздоровительной направленности; | 0 |
| группы комбинированной направленности; | 9,5% |
| группы по присмотру и уходу за детьми. | 0 |
| 1.3. Кадровое обеспечение дошкольных образовательных организаций и оценка уровня заработной платы педагогических работников | |
| 1.3.1. Численность детей, посещающих организации, осуществляющие образовательную деятельность по образовательным программам дошкольного образования, присмотр и уход за детьми, в расчете на 1 педагогического работника. | 10 |
| 1.3.2. Состав педагогических работников (без внешних совместителей и работавших по договорам гражданско-правового характера) организаций, осуществляющих образовательную деятельность по образовательным программам дошкольного образования, присмотр и уход за детьми, по должностям: | |
| воспитатели; | 88% |
| старшие воспитатели; | 0 |
| музыкальные руководители; | 4,2% |
| инструкторы по физической культуре; | 2,1% |
| учителя-логопеды; | 4,2% |
| учителя-дефектологи; | 0 |
| педагоги-психологи; | 1,5% |
| социальные педагоги; | 0 |
| педагоги-организаторы; | 0 |
| педагоги дополнительного образования. | 0 |
| 1.3.3. Отношение среднемесячной заработной платы педагогических работников дошкольных образовательных организаций к среднемесячной заработной плате в сфере общего образования в субъекте Российской Федерации (по государственным и муниципальным образовательным организациям). | 99% |

| | |
|---|-----------|
| 1.4. Материально-техническое и информационное обеспечение дошкольных образовательных организаций | |
| 1.4.1. Площадь помещений, используемых непосредственно для нужд дошкольных образовательных организаций, в расчете на 1 ребенка. | 9,5 кв.м. |
| 1.4.2. Удельный вес числа организаций, имеющих все виды благоустройства (водопровод, центральное отопление, канализацию), в общем числе дошкольных образовательных организаций. | 100% |
| 1.4.3. Удельный вес числа организаций, имеющих физкультурные залы, в общем числе дошкольных образовательных организаций. | 0 |
| 1.4.4. Число персональных компьютеров, доступных для использования детьми, в расчете на 100 детей, посещающих дошкольные образовательные организации. | 2 |
| 1.5. Условия получения дошкольного образования лицами с ограниченными возможностями здоровья и инвалидами | |
| 1.5.1. Удельный вес численности детей с ограниченными возможностями здоровья в общей численности детей, посещающих организации, осуществляющие образовательную деятельность по образовательным программам дошкольного образования, присмотр и уход за детьми. | 1,85 |
| 1.5.2. Удельный вес численности детей-инвалидов в общей численности детей, посещающих организации, осуществляющие образовательную деятельность по образовательным программам дошкольного образования, присмотр и уход за детьми. | 2,45 % |
| 1.5.4. Структура численности детей-инвалидов, обучающихся по образовательным программам дошкольного образования в группах компенсирующей, оздоровительной и комбинированной направленности, по группам: | |
| компенсирующей направленности, в том числе для воспитанников: | 71,2% |
| с нарушениями слуха; | 0 |
| с нарушениями речи; | 71,2% |

| | |
|--|-------|
| с нарушениями зрения; | 0 |
| с умственной отсталостью (интеллектуальными нарушениями); | 0 |
| с задержкой психического развития; | 0 |
| с нарушениями опорно-двигательного аппарата; | 0 |
| со сложными дефектами (множественными нарушениями); | 0 |
| с другими ограниченными возможностями здоровья; | 28,2% |
| оздоровительной направленности; | 0 |
| комбинированной направленности. | 28,2% |
| 1.6. Состояние здоровья лиц, обучающихся по программам дошкольного образования | |
| 1.6.1. Удельный вес численности детей, охваченных летними оздоровительными мероприятиями, в общей численности детей, посещающих организации, осуществляющие образовательную деятельность по образовательным программам дошкольного образования, присмотр и уход за детьми. | 84% |
| 1.7. Изменение сети дошкольных образовательных организаций (в том числе ликвидация и реорганизация организаций, осуществляющих образовательную деятельность) | |
| 1.7.1. Темп роста числа организаций (обособленных подразделений (филиалов), осуществляющих образовательную деятельность по образовательным программам дошкольного образования, присмотр и уход за детьми: | 0 |
| дошкольные образовательные организации; | 0 |
| обособленные подразделения (филиалы) дошкольных образовательных организаций; | 0 |
| обособленные подразделения (филиалы) общеобразовательных организаций; | 0 |
| общеобразовательные организации, имеющие подразделения (группы), которые осуществляют образовательную деятельность по образовательным программам дошкольного | 0 |

| | |
|--|-------------------|
| образования, присмотр и уход за детьми; | |
| обособленные подразделения (филиалы) профессиональных образовательных организаций и образовательных организаций высшего образования; | 0 |
| иные организации, имеющие подразделения (группы), которые осуществляют образовательную деятельность по образовательным программам дошкольного образования, присмотр и уход за детьми. | 0 |
| 1.8. Финансово-экономическая деятельность дошкольных образовательных организаций | |
| 1.8.1. Расходы консолидированного бюджета субъекта Российской Федерации на дошкольное образование в расчете на 1 ребенка, посещающего организацию, осуществляющую образовательную деятельность по образовательным программам дошкольного образования, присмотр и уход за детьми. | 103,1 тыс. руб. |
| 1.9. Создание безопасных условий при организации образовательного процесса в дошкольных образовательных организациях | |
| 1.9.1. Удельный вес числа зданий дошкольных образовательных организаций, находящихся в аварийном состоянии, в общем числе зданий дошкольных образовательных организаций. | 0 |
| 1.9.2. Удельный вес числа зданий дошкольных образовательных организаций, требующих капитального ремонта, в общем числе зданий дошкольных образовательных организаций. | 28% |
| 2. Сведения о развитии начального общего образования, основного общего образования и среднего общего образования | |
| 2.1. Уровень доступности начального общего образования, основного общего образования и среднего общего образования и численность населения, получающего начальное общее, основное общее и среднее общее образование | |
| 2.1.1. Охват детей начальным общим, основным общим и средним общим образованием (отношение численности | 100% 2275 чел. |

| | |
|---|--------------|
| обучающихся по образовательным программам начального общего, основного общего, среднего общего образования и образования обучающихся с умственной отсталостью (интеллектуальные нарушения) к численности детей в возрасте 7 - 18 лет). | |
| 2.1.2. Удельный вес численности обучающихся по образовательным программам, соответствующим федеральным государственным образовательным стандартам начального общего, основного общего, среднего общего образования, в общей численности обучающихся по образовательным программам начального общего, основного общего, среднего общего образования. | 87,8 |
| 2.1.3. Удельный вес численности обучающихся, продолживших обучение по образовательным программам среднего общего образования, в общей численности обучающихся, получивших аттестат об основном общем образовании по итогам учебного года, предшествующего отчетному. | 53% |
| 2.1.4. Наполняемость классов по уровням общего образования: | |
| начальное общее образование (1 - 4 классы); | 931 человек |
| основное общее образование (5 - 9 классы); | 1114 человек |
| среднее общее образование (10 - 11 (12) классы). | 230 человек |
| 2.1.5. Удельный вес численности обучающихся, охваченных подвозом, в общей численности обучающихся, нуждающихся в подвозе в образовательные организации. | 100% |
| 2.2. Содержание образовательной деятельности и организация образовательного процесса по образовательным программам начального общего образования, основного общего образования и среднего общего образования и образования обучающихся с умственной отсталостью (интеллектуальными нарушениями) | |
| 2.2.1. Удельный вес численности обучающихся в первую смену в общей численности обучающихся по образовательным программам начального общего, основного общего, среднего общего образования по очной форме обучения. | 100% |

| | |
|---|---------|
| 2.2.2. Удельный вес численности обучающихся, углубленно изучающих отдельные учебные предметы, в общей численности обучающихся по образовательным программам начального общего, основного общего, среднего общего образования. | 0 |
| 2.2.3. Удельный вес численности обучающихся в классах (группах) профильного обучения в общей численности обучающихся в 10 - 11 (12) классах по образовательным программам среднего общего образования. | 1,8% |
| 2.2.4. Удельный вес численности обучающихся с использованием дистанционных образовательных технологий в общей численности обучающихся по образовательным программам начального общего, основного общего, среднего общего образования и образования обучающихся с умственной отсталостью (интеллектуальными нарушениями). | 1,4% |
| 2.3. Кадровое обеспечение общеобразовательных организаций, иных организаций, осуществляющих образовательную деятельность в части реализации основных общеобразовательных программ, а также оценка уровня заработной платы педагогических работников | |
| 2.3.1. Численность обучающихся по образовательным программам начального общего, основного общего, среднего общего образования и образования обучающихся с умственной отсталостью (интеллектуальными нарушениями) в расчете на 1 педагогического работника. | 0,02 |
| 2.3.2. Удельный вес численности учителей в возрасте до 35 лет в общей численности учителей (без внешних совместителей и работающих по договорам гражданско-правового характера) организаций, осуществляющих образовательную деятельность по образовательным программам начального общего, основного общего, среднего общего образования и образования обучающихся с умственной отсталостью (интеллектуальными нарушениями). | 13,95 % |
| 2.3.3. Отношение среднемесячной заработной платы педагогических работников государственных и муниципальных общеобразовательных организаций к среднемесячной начисленной заработной плате наемных работников в организациях, у индивидуальных | 101% |

| | |
|---|---------|
| предпринимателей и физических лиц (среднемесячному доходу от трудовой деятельности) в субъекте Российской Федерации: | |
| 2.3.4. Удельный вес численности педагогических работников в общей численности работников (без внешних совместителей и работающих по договорам гражданско-правового характера) организаций, осуществляющих образовательную деятельность по образовательным программам начального общего, основного общего, среднего общего образования и образования обучающихся с умственной отсталостью (интеллектуальными нарушениями). | 100% |
| 2.3.5. Удельный вес числа организаций, имеющих в составе педагогических работников социальных педагогов, педагогов-психологов, учителей-логопедов, в общем числе организаций, осуществляющих образовательную деятельность по образовательным программам начального общего, основного общего, среднего общего образования и образования обучающихся с умственной отсталостью (интеллектуальными нарушениями) : | |
| социальных педагогов: | |
| всего; | 30,76 % |
| из них в штате; | 30,76% |
| педагогов-психологов: | |
| всего; | 15,38% |
| из них в штате; | 15,38% |
| учителей-логопедов: | |
| всего; | 7,6% |
| из них в штате. | 7,6% |
| учителей-дефектологов: | |
| всего; | 0 |
| из них в штате. | 0 |
| 2.4. Материально-техническое и информационное обеспечение общеобразовательных организаций, а также | |

| | |
|---|-------------|
| иных организаций, осуществляющих образовательную деятельность в части реализации основных общеобразовательных программ | |
| 2.4.1. Учебная площадь образовательных организаций в расчете на 1 обучающегося. | 14,42 кв.м. |
| 2.4.2. Удельный вес числа зданий, имеющих все виды благоустройства (водопровод, центральное отопление, канализацию), в общем числе зданий образовательных организаций. | 100% |
| 2.4.3. Число персональных компьютеров, используемых в учебных целях, в расчете на 100 обучающихся образовательных организаций. | |
| всего; | 17,98 |
| имеющих доступ к сети "Интернет". | 17,98 |
| 2.4.5. Удельный вес числа организаций, использующих электронный журнал, электронный дневник, в общем числе организаций. | 100% |
| 2.5. Условия получения начального общего, основного общего и среднего общего образования лицами с ограниченными возможностями здоровья и инвалидами | |
| 2.5.1. Удельный вес числа зданий, в которых созданы условия для беспрепятственного доступа инвалидов, в общем числе зданий образовательных организаций | 100% |
| 2.5.2. Распределение численности обучающихся с ограниченными возможностями здоровья и инвалидностью по реализации образовательных программ в формах: совместного обучения (инклюзии), в отдельных классах или в отдельных образовательных организациях, осуществляющих реализацию адаптированных основных общеобразовательных программ: | |
| в отдельных организациях, осуществляющих образовательную деятельность по адаптированным основным образовательным программам – всего: | 0 |
| из них инвалидов, детей инвалидов. | 0 |
| в отдельных классах (кроме организованных в отдельных организациях), осуществляющих образовательную | 0 |

| | |
|--|--------------|
| деятельность по адаптированным основным образовательным программам - всего | |
| из них инвалидов, детей инвалидов. | 0 |
| В формате совместного обучения (инклюзии) – всего; | 5,67% |
| из них инвалидов, детей инвалидов. | 1,8% |
| 2.5.3. Удельный вес численности обучающихся в соответствии с федеральным государственным образовательным стандартом начального общего образования обучающихся с ограниченными возможностями здоровья в общей численности обучающихся по адаптированным основным общеобразовательным программам. | 100% |
| 2.5.4. Удельный вес численности обучающихся в соответствии с федеральным государственным образовательным стандартом образования обучающихся с умственной отсталостью (интеллектуальными нарушениями) в общей численности обучающихся по адаптированным основным общеобразовательным программам. | 100% |
| 2.5.6. Численность обучающихся по образовательным программам начального общего, основного общего, среднего общего образования в расчете на 1 работника: | |
| учителя-дефектолога; | 0 |
| учителя-логопеда; | 2275 человек |
| педагога-психолога; | 2275 человек |
| тьютора, ассистента (помощника). | 0 |
| 2.6. Состояние здоровья лиц, обучающихся по основным общеобразовательным программам, здоровьесберегающие условия, условия организации физкультурно-оздоровительной и спортивной работы в общеобразовательных организациях, а также в иных организациях, осуществляющих образовательную деятельность в части реализации основных общеобразовательных программ | |
| 2.6.1. Удельный вес численности лиц, обеспеченных горячим питанием, в общей численности обучающихся общеобразовательных организаций. | 100% |

| | |
|--|---------------------|
| 2.6.2. Удельный вес числа организаций, имеющих логопедический пункт или логопедический кабинет, в общем числе общеобразовательных организаций. | 7,69% |
| 2.6.3. Удельный вес числа организаций, имеющих спортивные залы, в общем числе общеобразовательных организаций. | 100% |
| 2.6.4. Удельный вес числа организаций, имеющих закрытые плавательные бассейны, в общем числе общеобразовательных организаций. | 0 |
| 2.7. Изменение сети организаций, осуществляющих образовательную деятельность по основным общеобразовательным программам (в том числе ликвидация и реорганизация организаций, осуществляющих образовательную деятельность) | |
| 2.7.1. Темп роста числа организаций (филиалов), осуществляющих образовательную деятельность по образовательным программам начального общего, основного общего, среднего общего образования и образования обучающихся с умственной отсталостью (интеллектуальными нарушениями). | 0 |
| 2.8. Финансово-экономическая деятельность общеобразовательных организаций, а также иных организаций, осуществляющих образовательную деятельность в части реализации основных общеобразовательных программ | |
| 2.8.1. Общий объем финансовых средств, поступивших в общеобразовательные организации, в расчете на 1 обучающегося. | 108,6 тыс.рублей |
| 2.8.2. Удельный вес финансовых средств от приносящей доход деятельности в общем объеме финансовых средств организаций, осуществляющих образовательную деятельность по образовательным программам начального общего, основного общего, среднего общего образования. | 0 |
| 2.9. Создание безопасных условий при организации образовательного процесса в общеобразовательных организациях | |
| 2.9.1. Удельный вес числа зданий общеобразовательных организаций, имеющих охрану, в общем числе зданий | 100% |

| | |
|---|-------|
| общеобразовательных организаций | |
| 2.9.2. Удельный вес числа зданий общеобразовательных организаций, находящихся в аварийном состоянии, в общем числе зданий общеобразовательных организаций. | 0 |
| 2.9.3. Удельный вес числа зданий общеобразовательных организаций, требующих капитального ремонта, в общем числе зданий общеобразовательных организаций. | 31% |
| III. Дополнительное образование | |
| 4. Сведения о развитии дополнительного образования детей и взрослых | |
| 4.1. Численность населения, обучающегося по дополнительным общеобразовательным программам | |
| 4.1.1. Охват детей дополнительными общеобразовательными программами (отношение численности обучающихся по дополнительным общеобразовательным программам к численности детей в возрасте от 5 до 18 лет). | 84,5% |
| 4.1.2. Структура численности детей, обучающихся по дополнительным общеобразовательным программам, по направлениям: | |
| техническое; | 9% |
| естественнонаучное; | 5% |
| туристско-краеведческое; | 5% |
| социально-педагогическое; | 0 |
| в области искусств: | |
| по общеразвивающим программам; | 100% |
| по предпрофессиональным программам; | 0 |
| в области физической культуры и спорта: | |
| по общеразвивающим программам; | 100% |
| по предпрофессиональным программам. | 0 |
| 4.1.3. Удельный вес численности детей, обучающихся по дополнительным общеобразовательным программам по договорам об оказании платных образовательных услуг, в | 0 |

| | |
|---|-----|
| общей численности детей, обучающихся по дополнительным общеобразовательным программам | |
| 4.3. Кадровое обеспечение организаций, осуществляющих образовательную деятельность в части реализации дополнительных общеобразовательных программ | |
| 4.3.1. Отношение среднемесячной заработной платы педагогических работников государственных и муниципальных организаций дополнительного образования к среднемесячной заработной плате учителей в субъекте Российской Федерации. | 98% |
| 4.3.2. Удельный вес численности педагогов дополнительного образования в общей численности работников организаций, осуществляющих образовательную деятельность по дополнительным общеобразовательным программам: | |
| всего; | 55% |
| внешние совместители. | 35% |
| 4.3.3. Удельный вес численности педагогов дополнительного образования, получивших образование по укрупненным группам специальностей и направлений подготовки высшего образования "Образование и педагогические науки" и укрупненной группе специальностей среднего профессионального образования "Образование и педагогические науки", в общей численности педагогов дополнительного образования (без внешних совместителей и работающих по договорам гражданско-правового характера) организаций, реализующих дополнительные общеобразовательные программы для детей | 0 |
| 4.3.4. Удельный вес численности педагогов дополнительного образования в возрасте моложе 35 лет в общей численности педагогов дополнительного образования (без внешних совместителей и работающих по договорам гражданско-правового характера) организаций, реализующих дополнительные общеобразовательные программы для детей | 17% |