



ИТОГОВЫЙ ОТЧЕТ
ОТДЕЛА ОБРАЗОВАНИЯ
АДМИНИСТРАЦИИ
ДОБРОВСКОГО
МУНИЦИПАЛЬНОГО РАЙОНА
ЛИПЕЦКОЙ ОБЛАСТИ
О РЕЗУЛЬТАТАХ АНАЛИЗА
СОСТОЯНИЯ И ПЕРСПЕКТИВ
РАЗВИТИЯ СИСТЕМЫ
ОБРАЗОВАНИЯ ЗА 2019 ГОД

Оглавление

Перечень сокращений.....	3
I. Анализ состояния и перспектив развития системы образования	4
1. Вводная часть.....	4
1.1. Аннотация.....	4
1.2. Ответственные за подготовку	5
1.3. Контакты.....	6
1.4. Источники данных.....	7
1.5. Паспорт образовательной системы	8
1.6. Образовательный контекст.....	10
1.7. Особенности образовательной системы.....	14
2. Анализ состояния и перспектив развития системы образования: основная часть.....	38
2.1. Сведения о развитии дошкольного образования	38
2.2. Сведения о развитии начального общего образования, основного общего образования и среднего общего образования.....	44
2.3. Сведения о развитии дополнительного образования детей и взрослых	54
3. Выводы и заключения.....	57
3.1. Выводы	57
3.2. Планы и перспективы развития системы образования.....	58
4. Приложения.....	60
II. Показатели мониторинга системы образования.....	60

Перечень сокращений

ВПР	Всероссийские проверочные работы
ГВЭ	Государственный выпускной экзамен
ЕГЭ	Единый государственный экзамен
КПК	Курс повышения квалификации
МСО	Мониторинг системы образования
ОГЭ	Основной государственный экзамен
ФГОС	Федеральный государственный образовательный стандарт
ФЗ	Федеральный закон
ФЦПРО	Федеральная целевая программа развития образования
НИКО	Национальные исследования качества образования
ООУ	Общеобразовательные организации

I. Анализ состояния и перспектив развития системы образования

1. Вводная часть

1.1. Аннотация

Итоговый отчет о результатах анализа состояния и перспектив развития системы образования Добровского муниципального района подготовлен отделом образования администрации Добровского муниципального района с целью обеспечения информационной открытости и прозрачности муниципальной системы образования. В отчете представлена информационная карта системы, сформулированы цели и задачи деятельности муниципальной системы образования, указана динамика ее результатов и основные проблемы. Отчет размещен на сайте <http://obrazdobroe.ucoz.ru>

1.2. Ответственные за подготовку

Общую координацию работ, сбор и подготовку данных для анализа, проведение опросов, проведение анализа, написание текста осуществлял отдел образования администрации Добровского муниципального района - муниципальный орган управления образованием.

1.3. Контакты

Название: отдел образования администрации Добровского
муниципального района Липецкой области

Адрес: 399140, Липецкая область, Добровский района, пл.Октябрьская,
д.9

Руководитель: Ярцева Светлана Михайловна

Контактное лицо: Третьякова Людмила Николаевна, заместитель
начальника

Телефон: +7 (47463)2-11-50

Почта: oo.dobroe@yandex.ru

1.4. Источники данных

Анализ состояния и перспектив развития муниципальной системы образования Добровского муниципального района за 2019 год осуществлен на основе данных Федерального статистического наблюдения по формам ОО-1, 85-К, 1-ДО с учетом федеральных и региональных программ, мониторингов и рейтингов; использованы оперативные данные и статистическая информация структурных подразделений администрации Добровского муниципального района.

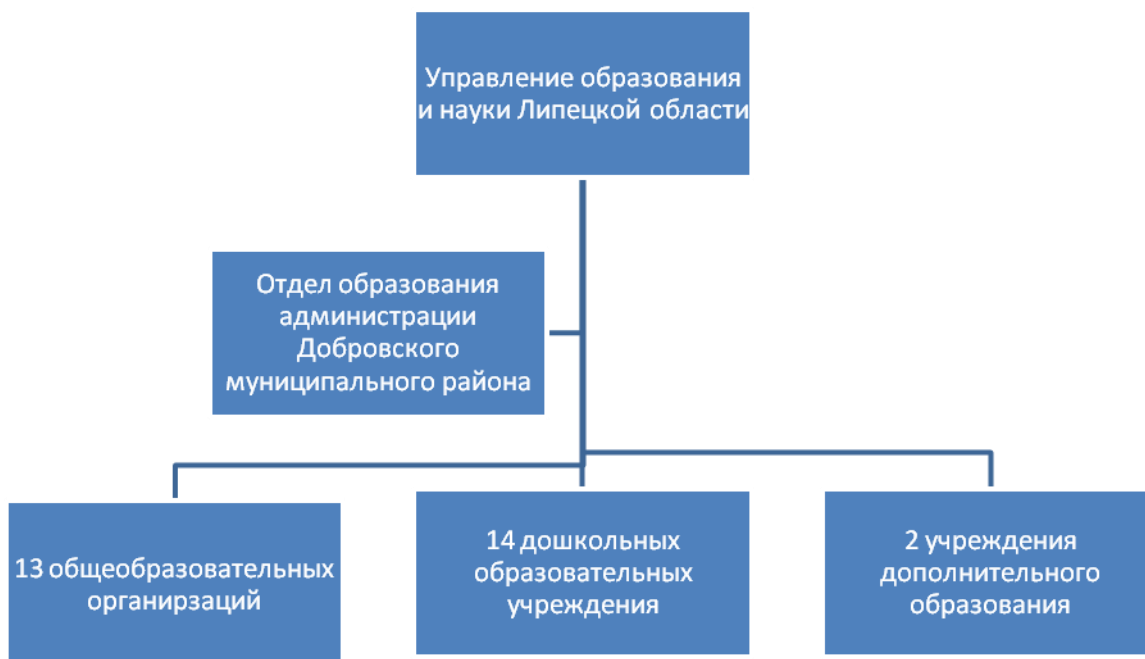
1.5. Паспорт образовательной системы

Образовательная политика

В рамках реализации муниципальной программы «Развитие образования Добровского муниципального района», утвержденной постановлением администрации Добровского муниципального района от 26.10.2016 года № 229 (с изменениями и дополнениями) решались вопросы предоставления равной доступности услуг дошкольного, общего, дополнительного образования детей, поддержки одаренных детей и молодежи, сохранение и укрепление здоровья обучающихся и воспитанников, привлечение и закрепление молодых педагогических кадров в образовательные организации, организации комплексной безопасности образовательных организаций.

Инфраструктура

Управление образовательной политикой в Добровском муниципальном районе осуществляет отдел образования администрации Добровского муниципального района.



Общая характеристика сети образовательных организаций

Отдел образования администрации Добровского муниципального района осуществляет координацию деятельности, находящихся в его ведении 29 муниципальных образовательных учреждений:

- дошкольные образовательные учреждения - 14 ед. (48,3 % от общего количества муниципальных образовательных учреждений);
- общеобразовательные учреждения - 13 ед.(44,8 %);
- учреждения дополнительного образования детей - 2 ед.(6,9 %).

1.6. Образовательный контекст

Экономические характеристики

Эффективное функционирование и развитие системы образования Добровского муниципального района Липецкой области неразрывно связано с условиями социально-экономического развития муниципалитета.

Добровский муниципальный район расположен в восточной части Липецкой области. На севере и северо-западе район граничит с Лев-Толстовским районом. Протяжённость этой границы – 13,4 км. На севере и северо-востоке нас отделяет от чаплыгинцев граница в 51 км. На востоке наши соседи – Тамбовская область. Это самая большая приграничная полоса – она составляет 61,2 км. На юге – Грязинский район (22,3 км), на юго-западе – Липецкий (45,2 км), на западе – Лебедянский (37 км).

Расстояние до г. Москвы составляет около 400 км. Территория района составляет 112 тыс. га. Площадь района составляет 1326, 4 кв.м. (5,52 % от общей площади Липецкой области).

Административным и культурным центром района является с.Доброе. Система органов государственной власти определяется Уставом Добровского района. Государственную власть осуществляет Добровский районный Совет депутатов, администрация Добровского района. Муниципальный орган управления образования- отдел образования администрации Добровского муниципального района.

Общая численность населения района – 26011 тыс. человек (2,0 % от общей численности населения Липецкой области). В районном центре проживает 6023 человека или 24 % от общей численности жителей района. Всего в составе района 17 сельских поселений (43 населенных пункта), наиболее крупными из которых являются: сельское поселение Добровский сельсовет-6301 человек, сельское поселение Каликинский сельсовет-3768 человек, сельское поселение Трубетчинский сельсовет-2253 человека, сельское поселение Панинский сельсовет- 1762 человека.

Добровский муниципальный район входит в число наиболее благоприятных в экологическом отношении зон Липецкой области и обладает богатейшими возможностями для развития агро и экотуризма, рекреационной (восстановительно-оздоровительной) деятельности. Край уникален по природно-климатическим и экологическим условиям.

Ландшафтные и природные красоты создают возможность для развития туризма. В районе открыт спортивный туристическо - развлекательный комплекс «Заречье». На его территории построены домики для отдыха, беседки, стоянка для машин, огорожена пляжная зона. Сумма проекта составила 5 млн.руб. Можно констатировать, что первый шаг по созданию туристического кластера в Добровском районе сделан. А это значит, что в будущем район будет оставаться жемчужиной Липецкой области, а его многочисленные озера, луга, леса, река Воронеж станут незаменимым местом отдыха.

Промышленность района развивается в основном за счет малых форм хозяйствования. Важнейшим сектором экономики района является потребительский рынок, представляющий собой разветвленную сеть предприятий торговли, общественного питания и сферы услуг. В целом рынок товаров и услуг Добровского муниципального района можно охарактеризовать как стабильный и сбалансированный между спросом и предложением. Товарная насыщенность соответствует уровню платежеспособности населения.

Добровский муниципальный район – традиционно аграрный, ведущее место в экономике муниципалитета занимает сельское хозяйство. Площадь сельскохозяйственных угодий – 76,6 тыс.га. В 2019 году во всех категориях хозяйств получен рекордный урожай зерновых – 156 тысяч тонн, что превышает уровень предшествующего года на 22,7%. Благодаря притоку инвестиций в аграрную отрасль отмечен рост всех показателей в животноводстве. Так, производство мяса в районе выросло более чем в 6 раз по сравнению с 2016 годом и составило 6,3 тыс. тонн. А ввод в эксплуатацию животноводческого комплекса по выращиванию КРС в селе Трубетчино

позволило увеличить валовое производство молока до 15000 тонн и обеспечить рабочими местами 82 человека. В настоящее время ведется строительство третьей очереди молочного комплекса.

Динамично развиваются две новые отрасли – птицеводство и свиноводство. В ООО «Кривец-птица» поголовье птицы приближается к отметке в 100 тыс. голов. А производство мяса индейки по итогам 2017 года составило более 3000 тонн, что в 6,2 раза больше предыдущего года. Предприятие продолжило развиваться и в 2019 году вышло на проектную мощность в 4,5 тыс. тонн мяса птицы в год. Но на этом «Кривец-птица» не собирается останавливаться. В апреле начнется строительство еще одной птицеводческой фермы в селе Большой Хомулец, где будут возведены 3 инкубатория и 12 откормочных цехов проектной мощностью 6800 тонн мяса индейки в год. Численность поголовья достигнет 160 тыс. голов, общий объем инвестиций составит 600 млн. рублей.

Введено в эксплуатацию 3 отделения ООО «Черкизово-свиноводство» в селах Большие Хомяки, Порой и Екатериновка, где трудятся на сегодняшний день около 40 человек. Производства мяса свинины выросло в 7 раз и составило 2,7 тыс. тонн.

В социальной сфере Добровского муниципального района отмечаются положительные тенденции, происходящие в результате реализации ряда социально - значимых областных и районных целевых программ по модернизации и развитию системы общего образования, здравоохранения, физической культуры и спорта.

Демографические характеристики

Население по возрастам: от 0 до 2 лет – 832 человека; от 3 до 5 лет – 810 человек; от 6 до 7 лет – 427 человек; от 8 до 13 лет – 1256 человек; от 14 до 15 лет – 426 человек; от 16 до 17 лет – 372 человека; от 18 до 19 лет – 371 человек.

Занятость населения

Важным показателем социально - экономического развития района является рост жизненного уровня населения. Среднемесячная заработная плата по крупным и средним предприятиям выросла на 10,7% и составила 23473 рубля. В рейтинге районов области муниципалитет с последнего места поднялся на 3 строки вверх и сейчас находится на 15 позиции среди 18 районов области. А по темпу роста заработной платы - на 5 месте среди районов области.

Ситуация на рынке труда остается стабильной (рис.1).

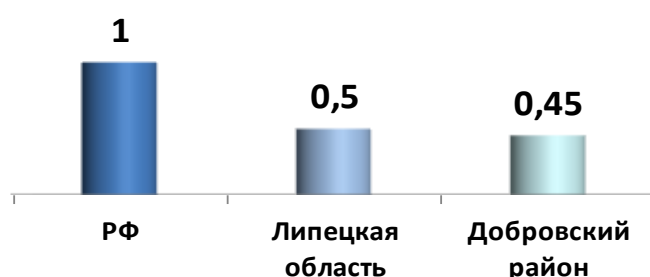


Рисунок 1 – Уровень регистрируемой безработицы, %

Уровень зарегистрированной безработицы снизился с 0,7 до 0,45% при среднеобластном показателе 0,5%. Коэффициент напряженности на рынке труда составил 0,49 – это чуть выше, чем в среднем по области (0,3). Создано 283 новых рабочих места.

1.7. Особенности образовательной системы

В настоящее время в Добровском муниципальном районе сложилась оптимальная сеть образовательных организаций, которая способна обеспечить стабильное функционирование системы образования и создать предпосылки для ее дальнейшего развития. Ведущим механизмом стимулирования системных изменений в образовании в проектах и программах модернизации образования стало внедрение новых моделей управления и финансирования, ориентированных на результат. Это 29 образовательных организаций, среди которых отсутствуют ветхие и аварийные здания.



В 15,38 % учреждений образования капитальный ремонт зданий в последний раз проводился более 10 лет назад. Среднее количество квадратных метров площади на одного учащегося в учреждениях образования-16,5.

Система дошкольного образования Добровского района представляет собой сеть детских садов, которая включает 14 муниципальных дошкольных образовательных учреждений и 5 дошкольных групп при общеобразовательных школах (с.Б.Хомулец, с.Екатериновка, с.Порой, с.Коренёвщино, с.Преображеновка), в которых воспитываются 920 детей (на конец 2018 г.-917 детей).

Президент РФ В. В. Путин четко сформулировал цель в майском Указе: «Обеспечить глобальную конкурентоспособность российского образования, добиться вхождения нашей страны в десятку ведущих держав мира по его качеству».

Обеспечение доступности качественного образования - это не просто ведомственная задача, это задача социально-экономическая, и по большому счету – политическая, поскольку является фактором уменьшения рисков социального расслоения общества. Об этом говорится и в Концепции «Десятилетие детства».

Общеизвестно, что в целях социально-экономического развития региона и удовлетворения потребностей населения в качественном образовании вся совокупность образовательных организаций должна функционировать взаимосвязанно.

Майским Указом Президента России в 2012 году был дан старт для принятия мер, направленных на ликвидацию очередности в детские сады. Еще 2 года назад необходимо было обеспечить 100 процентную доступность дошкольного образования для детей от 3 до 7 лет. Для этого в Добровском муниципальном районе постоянно проводилась работа по созданию дошкольных мест, открытию дошкольных групп в зданиях школ.

Обеспечение доступности повлияло на охват дошкольным образованием. Охват дошкольными образовательными услугами по району увеличился как для возрастной группы от 3 до 7 лет, так и для детей младше 3 и составил в целом по району 58,2%. В Добровском районе отсутствует актуальная очередь в детские сады для детей до 3-х лет и от 3 до 7 лет. Наша задача на ближайшие годы – обеспечить и держать на постоянном контроле сохранение доступности дошкольного образования для детей всех возрастов. С этой целью предстоит строительство детских садов в селах: Доброе, Борисовка.

Перейдем к оценке качества дошкольного образования. Формально здесь все хорошо: все детские сады района работают по новому образовательному

стандарту; 100% педагогов дошкольного образования за три года прошли повышение квалификации.

Остановимся на некоторых результатах исследования по оценке качества дошкольного образования, проведенного Министерством образования и науки России. В данном проекте приняли участие 322 организации дошкольного образования Липецкой области, в том числе и детские сады нашего муниципалитета.

К сожалению, ни одна из дошкольных образовательных организаций, принимавших участие в исследовании, не соответствует оценочной категории «отлично и «хорошо». К сведению, из 322 организаций дошкольного образования Липецкой области 275 получили оценку «удовлетворительно», 47 «неудовлетворительно». Это говорит об ухудшении общего качества дошкольного образования по сравнению с результатами, выявленными в прошлых исследованиях. И если по направлению оценки «психолого-педагогические условия, организация развивающей образовательной предметно-пространственной среды и обеспечение безопасности детей» ситуация выглядит положительной, то по направлению «дополнительные услуги для детей, посещающих детский сад» она заметно хуже, а по направлению «кадровые условия» получено много низких оценок.

И еще об одном исследовании: по шкале ECERS-R. Этот международный инструмент представляет собой взгляд с позиции «как должно быть». Его цель - провести развивающую оценку качества образовательной среды. Исследования 18 детских садов 11 муниципальных образований, в том числе и нашего района, проводились в сентябре 2017 года. Средний балл по результатам оценки -3,41, чуть выше среднероссийского результата-3,35. Невысокий балл фактически отражает сложившуюся образовательную модель в дошкольном образовании, когда главным источником знаний выступает педагог: центр тяжести в образовательной деятельности приходится на так называемые «занятия», на которых у детей минимальная свобода в выборе материалов и деятельности, им предлагается действовать по образцу.

Результаты исследований выявили как слабые, так и сильные стороны дошкольных образовательных организаций. И обобщая результаты, полученные в ходе апробации шкал ECERS-R, можно отметить: с одной стороны, относительное благополучие в организации предметно-пространственной среды, с другой - недостаточно оптимальное использование этих ресурсов, а также недостаточная готовность педагогов к организации педагогического взаимодействия с детьми. Результаты проведенной экспертизы взяты в основу работы дошкольных организаций по улучшению качества образования и принятия управленческих решений.

В муниципальной системе образования вопрос повышения заработной платы воспитателям дошкольных организаций является также приоритетным. В 2019 году средняя заработная плата воспитателей составила 25720 рублей.

В декабре 2018 года, во исполнение майского Указа Президента РФ В.В.Путина «О национальных целях и стратегических задачах развития Российской Федерации на период до 2024 года», стартовал национальный проект «Образование», направленный на новые ориентиры в развитии всей системы образования и получение его нового качества. Государственной политикой на предстоящие годы определены глобальные задачи, которые предстоит решать всем вместе - сообща.

По итогам 2019 года можно подвести некоторые итоги о ходе реализации Нацпроекта в системе образования Добровского района и обозначить дальнейшие перспективы.

В 2019 году вся система образования работала в условиях изменения структуры и содержания, реализации федеральных государственных образовательных стандартов дошкольного, начального общего, основного общего образования, формирования независимой оценки качества знаний, создания доступной и открытой образовательной среды, формирования необходимых профессиональных компетенций педагогических работников, интеграции общего и дополнительного образования.

В муниципалитете создана сеть школ, состоящая из 13 общеобразовательных организаций и 5 филиалов. Филиальная сеть связана с базовыми организациями не только административно, но и системой дистанционного образования. Базовые школы обеспечены высококвалифицированными кадрами, в них создана современная учебно-материальная, лабораторно-технологическая и спортивная база.

Необходимым звеном при формировании сети общеобразовательных учреждений стали школьные перевозки. В 2019-2020 учебном году на маршрутах работали 9 единиц школьного автотранспорта (из имеющихся 9), которые ежедневно перевозили к месту учебы 484 обучающихся (21,2% от общей численности), рейсовым транспортом подвозятся к месту занятий 72 школьника (или 3,2% от общей численности).

Все автобусы оснащены системой спутниковой навигации ГЛОНАСС, в соответствии с требованиями правил организованной перевозки детей, и тахографами, которые прошли в 2019 году процедуру калибровки. На данное мероприятие выделены денежные средства в размере 300,000 руб. из районного бюджета. По договорам аренды школьные автобусы обслуживаются ООО (обществом с ограниченной ответственностью) «Автотранспортное предприятие» Добровское».

Реализация данного направления обеспечивает доступность качественного образования всем категориям граждан. Для повышения доступности и качества общего образования обеспечена организация всех видов учебной деятельности в одну смену, безопасность и комфортность условий их осуществления. В школах района обучается 2315 детей (рис.)



Рис. Общее количество детей в школах района с 2013 г. по 2019 г., чел.

Так, за последние 2 года В ОУ района было приобретено 55 единиц интерактивного оборудования (2727,5 тыс.рублей), 50 единиц компьютерного и бытового оборудования (1050,3 тыс.рублей), мебели-139 единиц (887,9 тыс.рублей), игровой мебели-75 (634 тыс.рублей), спортивного оборудования-19 (316,3 тыс.рублей).

Мощным стимулом для оказания образовательных услуг на качественно новом уровне является информационная открытость деятельности образовательных организаций. Сегодня информационные проекты, разрабатываемые для системы образования, объединяют интересы и потребности родителей и учащихся как потребителей образовательной услуги, формируют информационную компетентность педагогов. В общеобразовательных учреждениях имеется высокоскоростной Интернет, работает система «Электронная школа», ведутся официальные сайты, обеспечено использование информационной системы для электронного документооборота и предоставление муниципальных и государственных услуг в электронном виде и вместе с тем, обеспечивается комплекс мер по информационной безопасности детей, контент - фильтрация.

В школах продолжает совершенствоваться механизм непрерывности образования: созданы условия для функционирования электронной информационно-образовательной среды, обеспечивающей освоение обучающимися в полном объеме образовательных программ в дистанционном режиме, независимо от места их нахождения.

Введение Федеральных государственных образовательных стандартов требует формирования профессиональной позиции учителя в инклюзивном образовании. В районе осуществляется целенаправленная работа по улучшению положения детей с особыми потребностями. Ведется поиск наиболее оптимальных форм эффективного образования, позволяющего ребенку-инвалиду адаптироваться в среде сверстников, быть максимально готовым к самостоятельной жизни.

В настоящее время широко применяется инструментарий внешней экспертизы для оценки качества общего образования: это государственная итоговая аттестация; национальные исследования качества образования; всероссийские проверочные работы, а также международные исследования, мониторинги различного уровня. В сентябре-ноябре 2019 года на территории Российской Федерации будет проведено широкомасштабное исследование оценки качества общего образования в образовательных организациях на основе практики международных исследований качества подготовки обучающихся по модели PISA.

А сейчас более подробно остановимся на анализе самого важного и ответственного измерителя качества образовательных результатов обучающихся - государственной итоговой аттестации. В 2019/2020 учебном году 187 девятиклассников были допущены к экзаменам. Из них 179 человек успешно выдержали экзаменационные испытания. Остальным предстояло сдавать экзамены в дополнительный период.

Перечень предметов, выбранных выпускниками 9 классов
для сдачи на ГИА в 2019 году



Предмет	Количество участников
Обществознание	140
Биология	69
Информатика	64
География	60
Химия	16
Физика	11
История	4
Английский язык	3

187 -допущены к экзаменам

179 -успешно выдержали
экзаменационные испытания

Рис. ГИА-2019 г.

В таблице представлены результаты ОГЭ-2019 в сравнении с областными. Практически по всем предметам качество полученных результатов на ОГЭ выпускниками Добровского района ниже среднеобластных, кроме географии и английского языка. А вот результат по истории можно назвать критичным; из четырех участников только один выпускник справился с заданиями на отметку «4».

Анализ полученных результатов по предметам
в сравнении с областными в 2019 году

Предмет	% качества получили «4» и «5»			% успеваемости
	человек	%	% по обл.	
Русский язык	87	46,52	64,36	99,46
Математика	83	44,38	57,41	97,32
Физика	7	63,63	72,65	100
Химия	13	81,25	82,62	100
Информатика	37	57,8	58,23	96,87
Биология	29	42,02	52,57	97,10
История	1	25,0	68,97	100
География	50	83,3	63,26	96,66
Обществознание	62	44,2	52,99	94,28
Английский язык	3	100	90,88	100

Вышеприведенный анализ результатов государственной итоговой аттестации в 9 классах показал, что уровень подготовки большинства выпускников основной школы соответствует государственным требованиям. Однако необходимо сформировать систему обученности в каждой школе, которая позволит выявить пробелы в знаниях по каждому предмету на ранней ступени обучения. Также важно проводить планомерную профориентационную работу с обучающимися в школе и больше уделять внимания разноуровневой подготовке по предметам.

Количество выпускников 9 классов, получивших аттестаты
особого образца в 2019 году

ОО	Количество выпускников, получивших аттестаты особого образца
МБОУ СОШ с. Б. Хомулец	6
МБОУ СОШ №1 с. Доброе	4
МБОУ СОШ №2 с. Доброе	1
МБОУ СОШ №1 с. Каликино	2
МБОУ СОШ №2 с. Каликино	1
МБОУ СОШ с. Крутое	1
МБОУ СОШ с. Панино	2
МБОУ ООШ с. Екатериновки	2
итого	19

19 выпускников 9 классов получили аттестаты особого образца.

Переходя к анализу следующей, наиболее важной оценочной процедуры, –ЕГЭ, отметим, что формирование современной модели оценки качества образования на основе принципов открытости, объективности, прозрачности, общественно-профессионального участия является одной из ключевых задач программы «Развитие образования Липецкой области». Добровский район накопил достаточный опыт по объективному проведению экзаменов. Ежегодно утверждается муниципальная дорожная карта по

реализации мероприятий. Главные направления - нормативное, организационно-технологическое обеспечение, работа с кадрами и информационное освещение экзаменационной кампании. Одной из важных составляющих является информационно-разъяснительная работа с родителями, нацеленная на повышение компетентности, позитивный настрой.

С 2018 года в Добровском районе ГИА проходит с использованием новых технологий печати полных комплектов КИМ и сканирования работ участников непосредственно в пункте проведения экзамена. Для этого было закуплено новое оборудование, обучены технические специалисты, организаторы в аудиториях и руководители пунктов.

В 2019 году не было зафиксировано ни одного нарушения порядка проведения ЕГЭ в пункте проведения экзамена Добровского района. Участниками ЕГЭ стали 111 выпускников. Все они успешно прошли экзаменационные испытания и получили аттестаты о среднем общем образовании. 16 (14,41%) из них - аттестаты особого образца и медаль «За особые успехи в обучении». К сожалению, не все претенденты на медаль смогли подтвердить свои знания на ГИА: они не набрали 70 баллов по русскому языку и математике (некоторым не хватило всего 1 балла). Десять выпускников (9%) стали высокобалльниками, набрав 90 и более баллов по отдельным предметам. Двое из них стали высокобалльниками по двум предметам.

Сравнительный анализ качества знаний по предметам на основе среднего тестового балла

Наименование учебного предмета	Средний тестовый балл	Средний тестовый балл (обл.)	% участников получивших тест. балл ниже минимума	% от 81 до 99	% от 81 до 99 (обл.)
Русский язык	67	70,8	0	20,37	24,06
Математика (П)	52	57,06	0	1,6	6,05
Математика (Б)	4	-	0	-	
Обществознание	52	57,71	19,72	2,82	9,02
Физика	57	55,98	0	8,33	8,35
Химия	67	61,72	0	28,57	16,42
Информатика и ИКТ	76	62,67	0	50	18,61
Биология	58	57,90	5,88	17,65	10,04
История	56	57,90	0	17,65	12,17
География	52	55,20	0	0	6,49
Английский язык	74	69,11	0	75	27,36
Литература	76	60,77	0	25	8,76

Таблица - Сравнительный анализ качества знаний по предметам на основе среднего тестового балла

Установка последних лет - значительное количество внешних оценочных процедур. Муниципалитеты делят на зоны, выстраивают по рейтингу, измеряют индексы объективности и необъективности. Два года назад Добровский район вошел в число муниципалитетов области, где наиболее ярко были выражены признаки необъективности.

В связи с этим в 2019 году на муниципальном управленческом уровне проведен серьезный проблемный анализ с участием школьных команд. В ходе собеседований с руководителями ОУ, работы открытых выездных педагогических советов, заседаний муниципальных рабочих групп по повышению качества образования, в рамках реализации мероприятия повышения качества в школах с низкими результатами, обозначился ряд проблем, требующих оперативного реагирования.

Была разработана, с учетом методических рекомендаций Федеральной службы по надзору в сфере образования и науки, и предписаний контрольно-

надзорных органов, и в полной мере реализована муниципальная «дорожная карта», которая предусматривала ранее непопулярные методы, такие как, например, ротация и замена управленческих кадров, лишение выплат из стимулирующего фонда оплаты труда.

Проблемный анализ оценочных процедур с участием школьных команд



Самым сложным оказалось переломить сознание и устоявшийся менталитет работников системы образования и родительской общественности.

Ранее проводились мероприятия, направленные на информационную открытость системы образования, транслирование лучшего опыта работы школ, достижений отдельных педагогов и учеников, рейтинги школ по результатам всех направлений деятельности.

Так, по данным Рособнадзора, в 2019 году в районе снизилось количество школ с признаками необъективности с четырех до одной. Объективными впервые за много лет стали и медали, полученные выпускниками 11 классов. Этого удалось достичь именно благодаря принятию мер методического и управленческого характера, слаженной работе педколлективов по решению задачи, поставленной в прошедшем году и направленной на объективность оценки на каждом уровне образования.

По итогам кампании 2019 года Добровский район находится в так называемой «зеленой зоне». Несомненно, зеленый цвет – показатель стабильной работы команды муниципалитета.

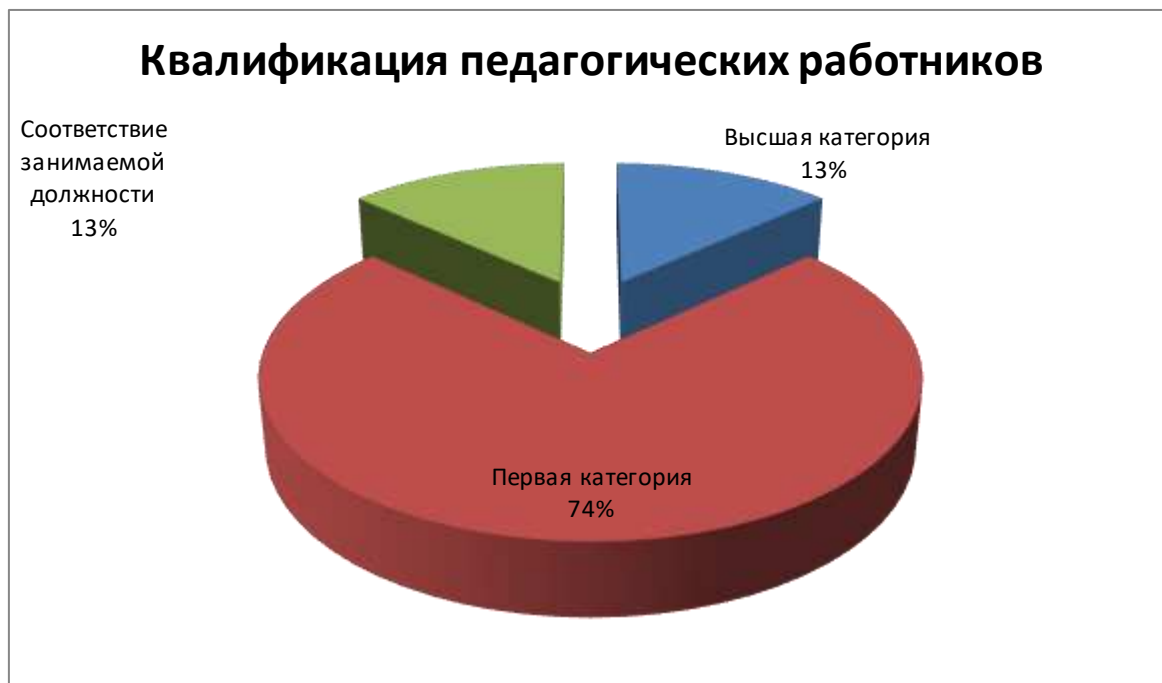
Качество кадрового потенциала отрасли образования остается актуальной проблемой: сохраняется тенденция старения педагогических работников (увеличение числа работающих пенсионеров, недостаточный приток молодых специалистов, неэффективная ротация управленческих кадров).

82 % педагогических работников в системе образования района – женщины, с каждым годом увеличивается количество учителей пенсионного возраста. Всего учителей 254, педагогов дошкольных образовательных учреждений 90, дополнительного образования-20.



В системе образования района по состоянию на конец 2019 года работало 366 педагогических работников, из которых 157 человек со стажем работы свыше 20 лет, 66 составляют люди, достигшие пенсионного возраста и старше, 39- в возрасте до 35 лет.

Педагогическое сообщество нашего района – это профессионалы своего дела, большая часть которых - педагоги высшей и первой квалификационной категории. Кадровый состав характеризуется гендерным и возрастным дисбалансом.



Педагогов высшей категории -34 (13 %), первую категорию имеет 190 педагог (75%), оставшиеся педагоги аттестованы на соответствие с занимаемой должностью. Повысили свою квалификацию 130 педагогических и руководящих работников.

Достижения детей напрямую связаны с достижениями педагогов. В районе созданы все условия для совершенствования профессионального мастерства, творческого роста и развития.

В настоящее время в образовательных учреждениях района трудятся: заслуженные учителя РФ, отличники народного просвещения и почётные работники общего образования, лауреаты премий Москаленко, Горской, победители приоритетного национального проекта «Образование» и других профессиональных конкурсов, их имена занесены на районную и областную доску почёта.

успех ребенка и качество образования напрямую зависят от профессионализма педагогических кадров. Именно поэтому к образовательному уровню учителя предъявляются самые высокие требования. Эти принципы лежат в основе регионального проекта - «Учитель будущего».

Педагоги района своевременно проходят курсовую подготовку. Так, в прошедшем учебном году курсы за счет бюджетов разного уровня прошли около 150 человек. Однако, эффективность различных курсов повышения квалификации будет невелика без процесса самообразования. Наши педагоги вовлечены в предметные методические сообщества и объединения. В предстоящем году руководители РМО будут вести работу по новому Положению об оплате труда, которое предусматривает 50% надбавку к ставке заработной платы. Это вселяет надежду, что повысится результативность деятельности РМО учителей-предметников, и прежде всего, в направлении повышения качества образования, видоизменятся подходы к ведению методической работы.

В районе созданы все условия для повышения профессионального мастерства, творческого роста и развития, престижа и статуса педагогической профессии в обществе. Прежде всего, это проведение традиционных профессиональных конкурсов: «Молодой учитель года», «Учитель года», «Классный руководитель... И мастерство, и вдохновение», «Воспитатель года»; конкурс на соискание районной премии им. Е.А.Темниковой и другие. В прошедшем году победителями на муниципальном этапе стали: Мигунова Е.А., Кутищева М.Н., Кочетова Л.А., Блинникова М.А., Бортникова Т.В., Рябова И.В.

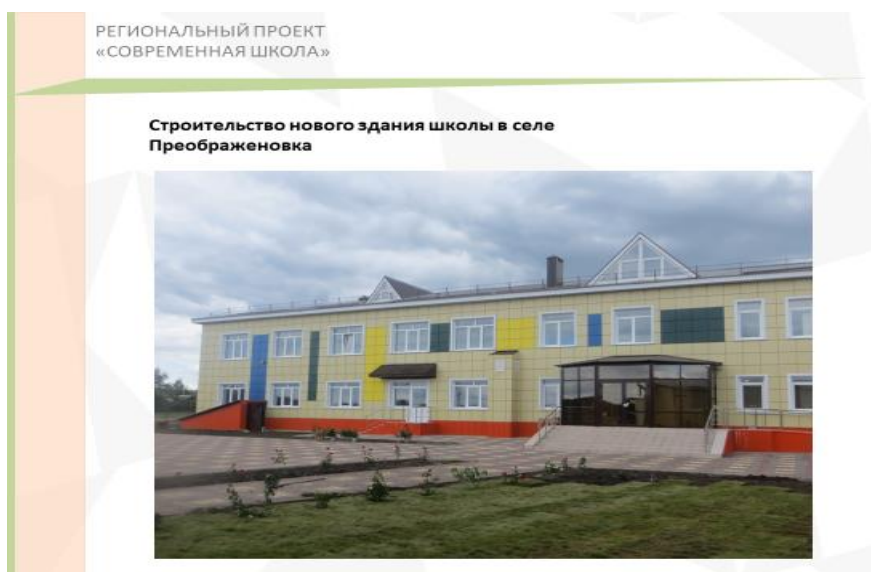
Второй год большинство наших образовательных учреждений входит в Федеральную программу по повышению качества образования и переходу в эффективный режим функционирования, одной из задач которой является повышение квалификации руководящих и педагогических работников. В рамках реализации данной программы в 2019 году на базе средней школы №2 им. М.И.Третьяковой с.Доброе создана муниципальная модель учительского

роста. Главная идея данного инновационного проекта - обеспечение нового качества образования за счет организации эффективного сотрудничества школ в рамках муниципального ресурсного центра, который станет площадкой для продуктивного профессионального общения.

Таким образом, можно сделать вывод, что в муниципалитете совершенствуется система формирования и развития профессиональной компетенции педагога, созданы условия для реализации педагогических практик.

В рамках реализации проекта модернизации общего образования и выполнения Указа Президента Российской Федерации от 07.05.2013 N 597 "О мероприятиях по реализации государственной социальной политики" и в целях повышения социального статуса педагогов размер среднемесячной заработной платы педагогических работников общего образования за 2019 год составил **30096** руб., что в целом на уровне средней заработной платы по региону.

В рамках реализации мероприятий регионального проекта «Современная школа» национального проекта «Образование» на территории сельского поселения Преображенковский сельский совет Добровского муниципального района завершено строительство нового здания школы. По оснащению и современным создаваемым условиям данная школа будет функционировать в инновационном режиме.



Приведение существующих зданий образовательных учреждений в соответствие с современными требованиями предусматривает немалые финансовые вливания. По итогам 2019 года объем финансовых средств, направленных на разные виды ремонтных работ, составляет 44829,7882 тыс. рублей, из них:

- из муниципального бюджета –14798,8212 тыс. рублей,
- из регионального бюджета – 30030,967 тыс. рублей.

Вполне очевидно, что обеспечение комфортных и безопасных условий для всех участников образовательного процесса — это работа не одного дня, а результат совместных усилий администрации области и района, сельских поселений, коллективов учреждений, родителей, представителей общественности.

Так, проведен капитальный ремонт кровель в средней школе №2 с.Каликино с филиалом в селе Волчье, основной школе села Махоново, детском саду «Колосок» с.Крутое. На эти мероприятия выделены денежные средства из областного и местного бюджетов на условиях софинансирования в размере 14480,7 тыс.рублей.

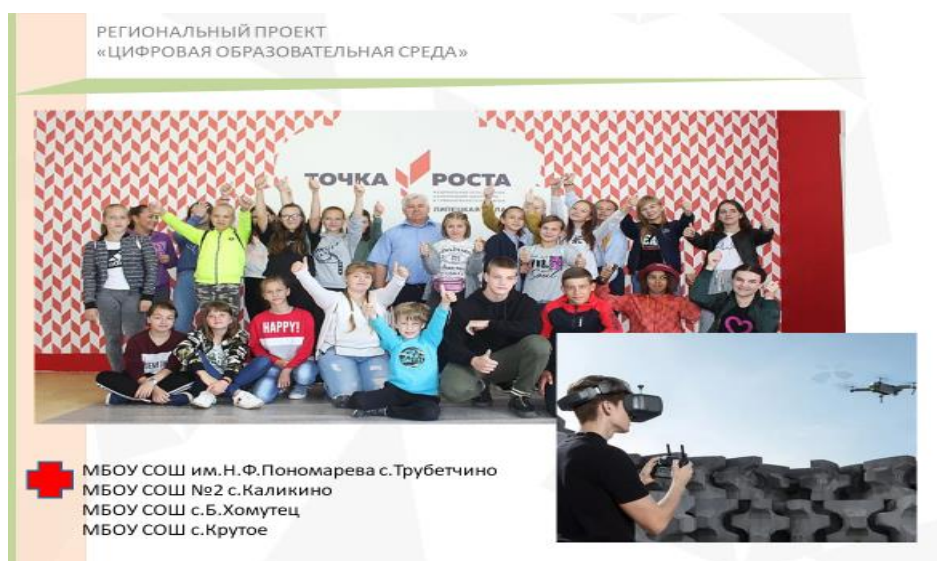


В 2019 году завершён первый этап капитального ремонта здания МБОУ СОШ с.Большой Хомулец в с.Борисовка, в рамках которого произведена замена кровли, оконных блоков, установлено периметральное ограждение. Общая стоимость проведенных ремонтных работ составила 7719,78460 тыс.рублей.

Также проведен капитальный ремонт здания дошкольного образовательного учреждения «Солнышко» с.Волчье на сумму 4327,71674 тыс.рублей.

В целях исполнения требований законодательства антитеррористической защищенности и комплексной безопасности в общеобразовательных организациях за счет средств местного бюджета в размере 3533,31886 тыс.рублей в 5 объектах образования муниципалитета (МБОУ СОШ с.Панино, МБОУ СОШ им.Н.Ф.Пономарева с.Трубетчино, МБОУ ООШ с.Порой, МБОУ СОШ №1 с.Доброе с филиалом в с.Кривец,) завершена установка периметального ограждения.

На базе МБОУ СОШ №2 с.Доброе им.М.И.Третьяковой с 26 сентября 2019 года функционирует Центр образования цифрового и гуманитарного профилей «Точка роста», позволяющий внедрять целевую модель цифровой образовательной среды. Из местного бюджета были выделены средства на проведение ремонтных работ в соответствии с брендбуком, утвержденным Министерством просвещения Российской Федерации; покупку оборудования и мебели на общую сумму 545 тыс.рублей.



В МБОУ ООШ с.Махоново, МБОУ СОШ с.Крутое с филиалом в с.Ратчино, филиале МБОУ СОШ №1 с.Доброе в с.Кривец, МБОУ ООШ с.Порой, МБДОУ д/с «Золотой петушок», «Малышок» с.Доброе, МБОУ СОШ №2 с.Каликино с филиалом в с.Волчье, МБОУ ООШ с.Екатериновка, МБОУ СОШ №2 с.Доброе им.М.И.Третьяковой, МБДОУ «Родничок» с.Замартынье, МБДОУ «Теремок» с.Большой Хомулец, МБДОУ «Колобок» с.Путятино заменены деревянные рамы на пластиковые окна. Сметная стоимость работ на 14 объектах образования составила 9488,532 тыс.рублей.



В конце 2019 года произведен монтаж электроснабжения комплексной спортивной площадки круглогодичного использования на базе центра дополнительного образования с.Доброе. Сметная стоимость составила 934,736 тыс.рублей.

Помимо этого в МБОУ СОШ с.Большой Хомулец, МБОУ ООШ с.Махоново, МБОУ ООШ с.Екатериновка, МБОУ СОШ №2 с.Доброе им.М.И.Третьяковой до начала отопительного сезона проведена замена газового оборудования в котельных, установлены новые приборы учета (300 тыс.рублей).

Необходимым звеном при формировании сети общеобразовательных учреждений остаются школьные перевозки.

В 2019/2020 учебном году на 16 маршрутах по-прежнему работает 9 единиц школьного автотранспорта (из имеющихся 9), которые ежедневно подвозят к месту учебы 515 обучающихся (21,2% от общей численности), рейсовым транспортом доставляется к месту занятий 72 школьника (3,2% от общей численности).

В июле 2019 года в рамках государственной программы поддержки муниципалитетов «Развитие образования Липецкой области» закуплены 2 школьных автобуса взамен двух 2009 года выпуска для МБОУ СОШ с.Крутое и МБОУ СОШ №2 с.Доброе им.М.И.Третьяковой.

На создание условий для развития наставничества, поддержки общественных инициатив и проектов, в том числе в сфере добровольчества, нацелен региональный проект «Социальная активность».

Во всех школах района созданы добровольческие отряды, деятельность которых направлена на проявление гражданской активности учащихся. В рамках добровольческого движения стало доброй традицией оказание посильной помощи ветеранам, участие в концертах, благоустройстве территории вокруг храмов, источников, очистка от мусора берегов рек.

Важным ресурсом социализации детей и подростков, формирования гражданской активности и патриотизма становятся детско-юношеская организация «Российское движение школьников» и Всероссийское военно-патриотическое общественное движение «ЮнАрмия». В 2019 году обучающиеся 10 школ района изъявили желание пополнить ряды юнармейцев. Всё большее число детей становятся членами российского движения школьников, главная задача которого вовлечение детей в сплоченную команду, где каждый может стать лидером. В настоящее время они проявляют наибольшую активность во всех проектах РДШ.

Отрадно, что здоровый и активный образ жизни - в приоритете большинства школ нашего района. Тем более, на это нас нацеливает

приоритетный проект «Здоровый регион». Школьники принимают активное участие во многих акциях разного уровня. Достойны похвалы победы наших школьников сел Панино и Махоново на региональном этапе Всероссийской социальной акции «Здоровое питание - активное долголетие».

Сегодня мы говорим также о развитии кадетского движения, как одном из самых актуальных направлений, усиливающих эффект патриотической работы в образовательном учреждении. Первооткрывателем его в нашем районе стала средняя школа с.Крутое, где четыре года назад был создан кадетский класс. Ребята, которые с гордостью несут звание кадетов, помимо общеобразовательных дисциплин, занимаются строевой, начальной военной и физической подготовкой.



Их победа на областном смотре-конкурсе на лучшую организацию работы по допризывной подготовке молодежи в военно-патриотических клубах и объединениях области в 2019 году, является ярким свидетельством того, что данное направление в школе с.Крутое осуществляется на высоком уровне.

Система дополнительного образования Добровского муниципального района включает в себя две организации дополнительного образования – МАУ ДО «ЦДО» с.Доброе и МБУ ДО «ДЮСШ «Юность».

Выстраивание системы дополнительного образования, создание комплексной модели поддержки талантливых детей лежит в основе направления нацпроекта «Образование» «Успех каждого ребенка».

С 1 января 2018 года Липецкая область является одним из 20-ти субъектов Российской Федерации, внедряющих систему персонализированного финансирования дополнительного образования детей. В соответствии с графиком поэтапного перехода региона на ПФДО, в 2019 году Добровский муниципальный район, в числе муниципалитетов «второй» волны, которые будут предоставлять детям сертификаты учета, а начиная с 2020 года - сертификаты персонализированного финансирования.

Формирующаяся система приведет к развитию конкуренции организаций дополнительного образования, а значит, - к появлению интересных, разнообразных дополнительных общеразвивающих программ для детей.

В Добровском муниципальном районе обеспечивается поступательное развитие всей системы дополнительного образования как важнейшей составляющей образовательного пространства. В целом, охват дополнительным образованием детей разного возраста в районе составляет 75%. Задача на предстоящие 5 лет - увеличить охват детей в возрасте от 5 до 18 лет до 80%. Для этого важно продолжить развитие системы дополнительного образования непосредственно в школах и детских садах, прежде всего, получить лицензии на ведение такой деятельности всем образовательным организациям.

За последнее время расширилась сеть кружков и секций. Меняются направления востребованных объединений. В целях обновления содержания и подходов к обучению, в рамках предметной области «Технология», предстоит работа над созданием условий для увеличения охвата детей техническим творчеством.

Особенностью проекта «Успех каждого ребенка!» является выявление склонностей и способностей детей для дальнейшей их профориентации.

Поддержка профориентации – эта задача, которая решается в ОО нашего района через введение элективных курсов. Такие занятия – целенаправленный ресурс по оказанию помощи школьнику в профессиональном самоопределении и сопровождении его образовательно-профессионального маршрута. Кроме того, налажено тесное сотрудничество с высшими и средними учебными заведениями городов Липецк, Чаплыгин, Лебедянь, Мичуринск; организуются встречи для обучающихся и их родителей, поездки на Дни открытых дверей и т.д.

Таким образом, в ОО присутствует адресная работа с мотивированными обучающимися по созданию условий для профессионального самоопределения и закрепления выпускников после окончания регионального вуза или СПО на территории Липецкой области. Однако, при всем этом следует заметить, что данная работа зачастую проводится формально. Из 13 выпускников школ 2019 года, поступавших по целевым направлениям в педагогический ВУЗ, только двое остались тверды в своем решении стать педагогами.

Во избежание подобных явлений, необходимо постоянно совершенствовать работу в школе по профориентации. В настоящее время одним из действенных механизмов является ранняя профориентация, на реализацию которой направлены такие проекты как «Проектория», «Билет в будущее», инициированный Президентом РФ Путиным В.В., и многие другие. Очередной на 2020 год является включение в учебно-воспитательный процесс новых форм работы с детьми по ранней профориентации.

В результате анализа современного состояния образования Добровского муниципального района определены следующие проблемы:

- неравный доступ к качественному образованию в малочисленных сельских школах;
- неполное соответствие материально-технической базы образовательных организаций требованиям к оснащению;

- переуплотненность групп в дошкольных образовательных организациях;
- недостаточный охват населения услугами дополнительного образования детей.

- сокращение численности трудовых ресурсов района, дефицит высокопрофессиональных кадров;

- недостаточный объем предложения услуг для детей по сопровождению раннего развития детей (от 0 до 3 лет)

- несоответствие темпов обновления учебно-материальной базы и номенклатуры услуг организаций дополнительного образования детей и изменяющихся потребностей населения;

Отсутствие эффективных мер по решению этих проблем может вести к возникновению следующих рисков:

- неудовлетворенность населения качеством образовательных услуг;
- неудовлетворенность населения качеством услуг в сфере культуры
- недостаточный уровень сформированности социальных компетенций и гражданских установок подростков, рост числа правонарушений и асоциальных проявлений в подростковой и молодежной среде.

2. Анализ состояния и перспектив развития системы образования: основная часть.

Муниципальная программа «Развитие образования Добровского муниципального района Липецкой области в 2016-2020 годах» направлена на обеспечение высокого качества услуг дошкольного образования, обеспечение достижения школьниками Добровского муниципального района новых образовательных результатов, обеспечение равного доступа к качественному дошкольному, общему, дополнительному образованию, создание условий для развития молодых талантов и детей с высокой мотивацией к обучению, создание организационных и финансовых условий по обеспечению комплексной безопасности участников образовательного процесса, повышение безопасности образовательных организаций.

Главной целью является создание условий и обеспечение доступности для получения качественного образования и воспитания, успешной социализации детей, проживающих на территории Добровского муниципального района.

2.1. Сведения о развитии дошкольного образования

С точки зрения долгосрочных социальных и образовательных перспектив наиболее эффективными, как показывает практика, являются усилия, направленные на развитие раннего воспитания и дошкольного образования. Образовательное пространство для дошкольников Добровского района формируют 14 детских садов и 5 общеобразовательных школ с дошкольными группами. Приоритетными направлениями в развитии системы дошкольного образования являются следующие:

- ликвидация очередности в дошкольные образовательные учреждения;
- обеспечение 100% доступности дошкольного образования;
- увеличение охвата детей дошкольным образованием (от 0 до 7 лет).

Контингент

Система дошкольного образования Добровского района представляет собой сеть детских садов, которая включает 14 муниципальных дошкольных образовательных учреждений и 5 дошкольных групп при общеобразовательных школах (с.Б.Хомулец, с.Екатериновка, с.Порой, с.Коренёвщино, с.Преображеновка), в которых воспитываются 920 детей (на конец 2018 г.-914 детей).



Охват детей дошкольным образованием от общего количества детского населения в районе в 2019 году составил 55,9%, что на 2,1 % меньше по сравнению с аналогичным периодом 2018 года.



Рисунок 1 – Численность воспитанников образовательных организаций, осуществляющих образовательную деятельность по образовательным программам дошкольного образования, в чел.

Снижение показателя по охвату детей дошкольным образованием в 2019 году произошло в связи с увеличением количества детского населения в районе и предельной наполняемости детьми по мощности в большинстве дошкольных организациях.

На ближайшее время поставлена задача не только удержать достигнутые результаты по 100% доступности дошкольного образования для детей от 3 до 7 лет, но и увеличить прием детей ясельного возраста.

Однако обеспечение местами всех малышей от 3 до 7 лет привело к переуплотнению детских садов в селах Доброе, Панино, Каликино и невысокому показателю по охвату дошкольным образованием детей в возрасте до трех лет. Однако очередности в дошкольные образовательные организации нет не только среди детей от 3 до 7 лет, но среди детей более младшего возраста.

Отрадно отметить, что положительно изменилась ситуация и с дополнительным образованием в детских садах. Так, с 1 января 2018 года в детском саду «Березка» с. Каликино на основании полученной лицензии на дополнительное образование действует кружок «Веселый английский». Для старших воспитанников проводятся увлекательные занятия, помогающие им изучать азы иностранного языка.

В 2019 году продолжили работу базовые площадки в 4-х образовательных учреждениях, где для педагогических работников систематически проводились различные мероприятия, направленные на реализацию требований Федеральных стандартов дошкольного образования.

Практическую помощь в отработке стандарта дошкольного образования дало функционирование экспериментальной площадки института развития образования на базе детского сада «Золотой петушок» с. Доброе, где в 2019 году проводились курсы повышения квалификации. По итогам работы коллектив детского сада получил высокую оценку руководителей Липецкого института развития образования.

Все эти данные говорят о том, что педагогов дошкольных образовательных учреждений района отличает высокий профессионализм. Они

активно участвуют в планомерном поэтапном изучении, освоении, внедрении ФГОС, готовы к постоянному повышению уровня своих профессиональных знаний и умений, овладению новыми технологиями.

Мониторинги мнения родителей о качестве дошкольного образования района показывают, что более 90% из них довольны условиями и качеством оказываемых услуг.

Удельный вес численности детей, обучающихся в группах кратковременного пребывания, в общей численности воспитанников дошкольных образовательных организаций, составил 0,47 %.

В среднем 12 дней пропущено по болезни одним ребенком в дошкольной образовательной организации в год (на уровне 2018 года). Это связано с большой профилактической работой для детей с ослабленным здоровьем.

Кадровое обеспечение

Численность воспитанников организаций дошкольного образования в расчете на 1 педагогического работника – 9,23 воспитанника (на уровне прошлого года). Увеличение количества дошкольников на одного педагогического работника объясняется демографической ситуацией в районе, т.е. увеличением количества жителей, повышением рождаемости населения.

Средняя номинальная начисленная заработная плата работников муниципальных дошкольных образовательных учреждений за 2019 год составила 25720 рублей. Данные цифры соответствуют «дорожной карте» по уровню заработной платы отдельных категорий педагогических работников.

Сеть дошкольных образовательных организаций

Темп роста числа дошкольных образовательных организаций составил в 2019 году - 0%, так как все обеспечены дошкольной образовательной услугой.

В районе отсутствуют здания дошкольных образовательных учреждений, находящиеся в аварийном состоянии, капитального ремонта требуют 3 ДОО из 14, в процентном соотношении-21,4%.

В целом система дошкольного образования района стабильно функционирует и развивается.

Материально-техническое и информационное обеспечение

Площадь помещений, используемых непосредственно для нужд дошкольных образовательных организаций, в расчете на одного воспитанника составляет 9,57 кв. м., что соответствует нормам СанПиН.

Удельный вес числа организаций, имеющих водоснабжение, центральное отопление, канализацию, в общем числе дошкольных образовательных организаций составляет 100 %.

В муниципальных дошкольных образовательных организациях отсутствуют закрытые плавательные бассейны и физкультурные залы, так как не предусмотрены проектом зданий.

Число персональных компьютеров, доступных для использования детьми, в расчете на 100 воспитанников дошкольных образовательных организаций - 1,62.

Условия получения дошкольного образования лицами с ограниченными возможностями здоровья и инвалидами

Удельный вес численности детей - инвалидов в общей численности воспитанников дошкольных образовательных организаций составляет 2,45 %.

Удельный вес числа организаций, имеющих в своем составе лекотеку, службу ранней помощи, консультативный пункт, в общем числе дошкольных образовательных организаций составил 100 %.

Выводы

С целью обеспечения открытости процесса комплектования дошкольных образовательных учреждений Добровского района функционирует электронная система записи детей с использованием автоматизированной информационной системы «Электронный детский сад». Дети, стоящие на едином учете, обеспечиваются местами в ДОУ в соответствии с датой желаемого зачисления, указанной родителями в заявлении. В полной мере

продолжает функционировать модуль «Родительская плата», который позволяет родителям на портале государственных и муниципальных услуг самим отслеживать процесс внесения родительской платы и компенсации на нее.

Все это способствовало в целом повышению уровня удовлетворенности родителей качеством дошкольного образования до 95% по результатам социологических исследований.

Сложившаяся в районе система дошкольного образования обеспечивает разностороннее развитие детей, качественную подготовку к обучению в школе.

2.2. Сведения о развитии начального общего образования, основного общего образования и среднего общего образования

Деятельность общеобразовательных учреждений Добровского района направлена на решение задач повышения качества образования, развития инновационного потенциала, внедрения современных технологий воспитания и обучения, создания условий для обеспечения реализации права на образование граждан с ограниченными возможностями здоровья, развития новых форм работы с одаренными детьми.

Контингент

Охват детей начальным общим, основным общим и средним общим образованием (отношение численности учащихся, осваивающих образовательные программы начального общего, основного общего или среднего общего образования, к численности детей в возрасте 7-17 лет) составил 100%.

Одним из важных направлений последних лет является введение федеральных государственных образовательных стандартов.

Удельный вес численности учащихся общеобразовательных организаций, обучающихся в соответствии с федеральным государственным образовательным стандартом, в общей численности учащихся общеобразовательных организаций составил 100 %, в 2017 году-87,8 %.

Сегодня в школах района созданы необходимые условия по работе с ФГОС – разработаны программы, имеются автоматизированные рабочие места учителей, закуплены новые учебники, организована внеаудиторная занятость.

Удельный вес численности лиц, занимающихся во вторую или третью смены, в общей численности учащихся общеобразовательных организаций - 0 %. Все учащиеся обучаются в первую смену.

Кадровое обеспечение

Численность учащихся в общеобразовательных организациях в расчете на 1 педагогического работника составляет 9,5 (в 2018 году-11,93).

Удельный вес численности учителей в возрасте до 35 лет в общей численности учителей общеобразовательных организаций – 13,95 %, что выше уровня прошлого года на 0,34 %. Увеличение показателя объясняется привлечением в школы молодых специалистов.

Сеть образовательных организаций

Темп роста числа общеобразовательных организаций составил в 2019 году - 0%, строительство новой школы в МБОУ СОШ с.Большой Хомулец на 264 учащихся с 2 дошкольными группами по 15 воспитанников в каждой запланировано на 2020 год.

В районе отсутствуют здания школ, находящиеся в аварийном состоянии, капитального ремонта требует 2 ОУ из 13, в процентном соотношении-15,38 %.

Условия реализации образовательных программ

Материально-техническое и информационное обеспечение

Общая площадь всех помещений общеобразовательных организаций в расчете на одного учащегося: в 2019 г.- 14,2 квадратных метров (на уровне 2018 года).

Удельный вес числа организаций, имеющих водопровод, центральное отопление, канализацию, в общем числе общеобразовательных организаций: водопровод -100%, центральное отопление – 100%, канализацию – 100%.

Число персональных компьютеров, используемых в учебных целях, в расчете на 100 учащихся общеобразовательных организаций – 17,98. Все имеют доступ к сети Интернет, от 1 Мбит/с и выше, в общем числе общеобразовательных организаций, - 100%.

Сохранение здоровья

Вопросу качественного и рационального питания также уделяется пристальное внимание. Горячее питание школьников в районе организовано во всех общеобразовательных организациях.

Удельный вес лиц, обеспеченных горячим питанием, в общей численности обучающихся общеобразовательных организаций составляет 100 % (в 2018 году-аналогично).

В целях недопущения оборота фальсифицированной и некачественной продукции, поставляемой в школы и детские сады Добровского муниципального района, активизировалась работа по входному контролю продуктов питания, которая проводится совместно со специалистами Добровской станции по борьбе с животными и Липецкой областной ветеринарной станцией. Всего было отобрано 47 проб молочно-мясной продукции, из них только 1 имела отклонение от нормы.

Удельный вес числа организаций, имеющих логопедический пункт или логопедический кабинет, в общем числе общеобразовательных организаций - 7,69%.

Удельный вес числа организаций, имеющих физкультурные залы, в общем числе общеобразовательных организаций – 100%.

Удельный вес числа организаций, имеющих плавательные бассейны, в общем числе общеобразовательных организаций – 0 %, так как они не предусмотрены проектами зданий.

Обеспечение безопасности

Удельный вес числа организаций, имеющих пожарные краны и рукава, в общем числе общеобразовательных организаций – 23,08 %.

Удельный вес числа организаций, имеющих дымовые извещатели, в общем числе общеобразовательных организаций – 100%.

Удельный вес числа организаций, имеющих "тревожную кнопку", в общем числе общеобразовательных организаций –100% .

Удельный вес числа организаций, имеющих охрану, в общем числе общеобразовательных организаций – 100 %.

Удельный вес числа организаций, имеющих систему видеонаблюдения, в общем числе общеобразовательных организаций –100% .

Условия получения начального общего, основного общего и среднего общего образования лицами с ограниченными возможностями здоровья и инвалидами

Удельный вес численности детей с ограниченными возможностями здоровья, обучающихся в классах, не являющихся специальными (коррекционными), общеобразовательных организаций, в общей численности детей с ограниченными возможностями здоровья, обучающихся в общеобразовательных организациях-100%.

Качество образования

В таблице представлены результаты деятельности общеобразовательных учреждений:

Успеваемость и качество знаний в разрезе образовательных учреждений района

НАИМЕНОВАНИЕ ОО	2016-2017 (ЗА ГОД)		2017-2018 (ЗА ГОД)		2018-2019 (ЗА ГОД)	
	качество	успеваемость	качество	успеваемость	качество	успеваемость
Борисовский филиал МБОУ СОШ с. Б. Хомуец	51	100	58	98,4	53	100
МБОУ СОШ с. Б. Хомуец	61	100	61	100	60	100
МБОУ СОШ №1 с. Доброе	59,1	100	54,3	100	58,7	100
Замартыновский филиал МБОУ СОШ №1 с. Доброе	53,6	100	58,3	100	55	100
Кривецкий филиал МБОУ СОШ №1 с. Доброе	68,6	100	65,7	100	64,9	100
МБОУ СОШ №2 с. Доброе	68,17	100	68,5	99,7	64,61	99,5
МБОУ СОШ №1 с. Каликино	67	100	66	100	59,7	100
МБОУ СОШ №2 с. Каликино	52,9	100	58,8	100	59,5	100
Волченский филиал МБОУ СОШ №2 с. Каликино	54,4	100	54,3	100	55,1	100
МБОУ СОШ с. Корневщино	587,8	100	57	94,2	65	100
МБОУ СОШ с. Крутое	53,3	98	54,5	100	59,8	97,5

Ратчинский филиал МБОУ СОШ с. Крутое	53,4	100	54,05	100	52,2	100
МБОУ ООШ с. Махоново	54,3	100	59	97,6	56,8	97,6
МБОУ СОШ с. Панино	44,4	100	46,2	100	43,9	95,5
МБОУ ООШ с. Порой	65,7	100	62,5	100	58	97
МБОУ СОШ с. Преображенвка	69	100	62,7	100	60,9	100
МБОУ СОШ с. Трубетчино	57,1	100	55,7	100	53	98,9
МБОУ ООШ с. Екатериновка	52,8	100	57,6	100	57,1	100
ИТОГО	59,9	99,8	99,9	60,5	58,11	99,3

По итогам 2019 года успеваемость в школах достигла 99,3%, а качество 58,11 %.

Формирование современной модели оценки качества образования на основе принципов открытости, объективности, прозрачности, общественно-профессионального участия является одной из ключевых задач государственной программы Липецкой области «Развитие образования Липецкой области». Сегодня Добровский район накопил достаточный опыт по объективному проведению экзаменов. Ежегодно утверждается муниципальная дорожная карта по реализации мероприятий, которая призвана обеспечить проведение ГИА. Главные направления - нормативное, организационно-технологическое обеспечение, работа с кадрами и информационное освещение экзаменационной кампании. Одной из важных составляющих является информационно-разъяснительная работа с родителями, нацеленная на повышение компетентности, позитивный настрой. С целью отработки механизма проведения ГИА для выпускников проводились пробные экзамены по всем предметам на школьном уровне и три - на муниципальном.

В 2019 году в Добровском районе ГИА второй год подряд проходила с использованием новых технологий печати полных комплектов КИМ и

сканирования работ участников непосредственно в пункте проведения экзамена.

Не было зафиксировано ни одного нарушения порядка проведения ЕГЭ в пункте проведения экзамена Добровского района. По информации общественных наблюдателей и самих выпускников обстановка во время проведения государственной итоговой аттестации была доброжелательная и благоприятная, что способствовало нормальной работе экзаменуемых. Все службы, задействованные для проведения государственной итоговой аттестации на территории Добровского муниципального района, работали в штатном режиме, никаких непредвиденных ситуаций не произошло.



Муниципальный этап олимпиады проходил на базе МБОУ СОШ №1 с.Доброе и МБОУ СОШ №2 им. М.И.Третьяковой с.Доброе по 18 предметам. По экономике, астрономии, ввиду отсутствия заявок на участие, олимпиада не состоялась. В олимпиаде по информатике и ИКТ, которая впервые проходила в системе Яндекс. Контест, приняли участие 2 учащегося МБОУ СОШ №1с. Каликино.

В муниципальном этапе олимпиады, в соответствии с Порядком, принимали участие победители и призёры школьного этапа олимпиады.

Всего фактов участия в предметных олимпиадах муниципального этапа насчитывается 482, из которых, по решению предметных жюри, определено 42 победных места, призовых -53, что составляет 20 % от общего количества участников. Несколько участников стали победителями и призерами по двум и более предметам.

Отличные и хорошие позиции продолжают удерживать (вывод из сравнительного анализа прошлых лет) такие предметы, как биология, ОБЖ, физкультура, обществознание, экология, технология, литература. По названным дисциплинам на муниципальном этапе олимпиады большинство участников набрали далеко за 50% баллов от максимально возможных. Стабильно положительные результаты сохраняются по английскому языку и русскому языку. Улучшились показатели участия в олимпиаде по географии и праву; впервые за последние несколько лет отмечен результат по физике.

Сохраняется стойкая тенденция к отсутствию победителей и призёров по химии, математике, немецкому языку, информатике.

Школьники ООУ Добровского муниципального района, по решению регионального оргкомитета, участвовали в региональном этапе олимпиады по 8 предметам: литературе, русскому языку, географии, экологии, физической культуре, английскому языку, технологии, ОБЖ, в количестве 14 человек. Это учащиеся МБОУ СОШ№1 с.Доброе (4 чел.), МБОУ СОШ №2 им. М.И.Третьяковой с.Доброе (7чел.), МБОУ СОШ №1 с.Каликино (1чел.), МБОУ СОШ с. Б. Хомутец (2чел.). Двое из участников: Сурков Евгений, учащийся 9 класса МБОУ СОШ №1 с.Доброе, и Кузнецова Диана, учащаяся 10 класса МБОУ СОШ №2 им. М.И. Третьяковой с. Доброе, выступали по 2 (география, технология) и 3 (технология, ОБЖ, физическая культура) предметам соответственно.

По результатам регионального этапа всероссийской олимпиады школьников 3 участника стали призерами:

-Сурков Евгений, учащийся 9 класса МБОУ СОШ №1 с.Доброе, призер по технологии (педагог Ильин Е.А.);

-Лаврова Светлана, учащаяся 11 класса МБОУ СОШ №2 им. М.И.Третьяковой с.Доброе, призер по физической культуре (педагог Безбородова О.А.);

-Головков Даниил, учащийся 10 класса МБОУ СОШ №2 им. М.И.Третьяковой с.Доброе, призер по физической культуре (педагог Лавров Г.П.).

Сурков Евгений стал призером заключительного этапа всероссийской олимпиады школьников по технологии, проводимого в г.Санкт-Петербурге.

Выводы

Приоритеты муниципальной политики в сфере начального общего образования, основного общего образования и среднего общего образования на период 2020 года сформированы с учетом целей и задач, представленных в стратегических документах федерального и регионального уровней:

- Концепция долгосрочного социально-экономического развития Российской Федерации на период до 2020 года (утверждена распоряжением Правительства Российской Федерации от 17 ноября 2008 года N 1662-р);

- Стратегия инновационного развития Российской Федерации на период до 2020 года (распоряжение Правительства Российской Федерации от 8 декабря 2011 года N 2227-р);

- Указ Президента Российской Федерации от 7 мая 2012 года N 597 "О мероприятиях по реализации государственной социальной политики";

- Указ Президента Российской Федерации от 7 мая 2012 года N 599 "О мерах по реализации государственной политики в области образования и науки";

- Государственная программа Российской Федерации "Развитие образования" на 2013 - 2020 годы (утверждена распоряжением Правительства Российской Федерации от 22 ноября 2012 года N 2148-р);

- Стратегия социально-экономического развития Липецкой области на период до 2020 года (утверждена Законом Липецкой области от 25.12.2006 N 10-ОЗ); - Программа социально-экономического развития Липецкой области на 2013 - 2017 годы (утверждена Законом Липецкой области от 29.12.2012 N 108-ОЗ);

- Комплекс мер по модернизации общего образования Липецкой области в 2013 году и на период до 2020 года (утвержден распоряжением администрации Липецкой области от 13.02.2013 N 42-р);

- Государственная программа Липецкой области «Развитие образования Липецкой области» (утверждена постановлением администрации Липецкой области от 9.11.2013 г. № 534) Основные направления в сфере развития образования Добровского муниципального района Липецкой области ориентированы на решение актуальных задач по всем уровням образования:

- обеспечение доступности качественного общего образования;

- развитие современных материально-технических, информационных, кадровых ресурсов (в том числе, оборудованных кабинетов, электронных и печатных учебных пособий, демонстрационного и лабораторного оборудования, интерактивных и мультимедиа-комплексов), их концентрацию в базовых школах;

- создание условий для дифференцированного обучения детей, учитывающих их учебные возможности, интересы и образовательные потребности;

- обновление содержания общего образования с учетом современных требований, предъявляемых обществом, государством, семьей, личностью к общему образованию, разработку стандарта общего образования нового поколения, включающего требования к условиям организации образовательного процесса;

- модернизация подготовки и переподготовки педагогических кадров, в том числе, организация подготовки по новым профессиям в сфере образования, устранение кадрового дефицита;

- совершенствование системы оценки качества образования (оценка учебных и личностных достижений обучающихся, аттестация педагогических и руководящих кадров, лицензирование, государственная аккредитация образовательных учреждений).

- повышение доступности и качества образования.

2.3. Сведения о развитии дополнительного образования детей и взрослых

Главным достоинством дополнительного образования детей является то, что оно оперативно откликается на постоянно изменяющиеся социокультурные и образовательные запросы общества инновационной деятельностью.

Основными направлениями работы учреждений дополнительного образования являются: физкультурно-спортивное (плавание, художественная гимнастика, атлетическая гимнастика), техническое, художественно-эстетическое направление и другие виды деятельности. Важно, что в учреждениях дополнительного образования детей созданы все условия для развития интеллектуальных и творческих способностей детей и подростков.

В течение 2019 года воспитанники учреждений дополнительного образования занимали призовые и победные места на различных соревнованиях областного уровня.

Контингент

В 2019 году доля детей, занятых дополнительным образованием в Добровском районе составила 83 % (1626 чел. – ЦДО; 303 чел. – ДЮСШ).

В учреждениях дополнительного образования детей в 2019 году занималось 9 детей-инвалидов, 17 детей с ограниченными возможностями здоровья, удельный вес которых от общей численности занимавшихся детей составил 1,27 %.

Сеть образовательных организаций

Темп роста числа образовательных организаций дополнительного образования – 0%.

Удельный вес числа организаций, имеющих филиалы, в общем числе образовательных организаций дополнительного образования-0%.

Удельный вес числа организаций, здания которых находятся в аварийном состоянии, в общем числе образовательных организаций дополнительного образования - 0%.

Удельный вес числа организаций, здания которых требуют капитального ремонта, в общем числе образовательных организаций дополнительного образования- 0%.

На территории муниципалитета действуют 2 учреждения дополнительного образования детей. Учреждения дополнительного образования детей не имеют филиалов.

Материально-техническое и информационное обеспечение

Общая площадь всех помещений организаций дополнительного образования составила 3,831 м², что составило 1,9 квадратных метра на одного обучающегося.

Все учреждения дополнительного образования детей имеют водопровод, центральное отопление, канализацию, что составило 100 %.

Число персональных компьютеров, используемых в учебных целях, в расчете на 100 обучающихся организаций дополнительного образования: всего – 0,17; подключено к сети Интернет – 0,17.

Удельный вес числа организаций, имеющих пожарные краны и рукава, в общем числе образовательных организаций дополнительного образования -100%.

Удельный вес числа организаций, имеющих дымовые извещатели, в общем числе образовательных организаций дополнительного образования – 100%.

Выводы

Проведенный анализ деятельности учреждения дополнительного образования детей за 2019 год показал, что в целом содержание, организация и качество образовательного процесса по всем реализуемым дополнительным образовательным программам соответствует современным требованиям и показателям, характеризующим качество муниципальной услуги. Уровень педагогических кадров можно считать достаточным для реализации заявленных дополнительных образовательных программ.

Наряду с достигнутыми результатами (призовые и победные места на областных конкурсах и соревнованиях) остаётся ряд задач, требующих

решения. В связи с этим определены следующие основные задачи ближайшего учебного года учреждения дополнительного образования детей:

- дальнейшее развитие методической и материально-технической базы учреждения;
- активное представление достижений обучающихся; целенаправленная подготовка и участие в конкурсах, фестивалях, смотрах – мероприятиях различного уровня;
- создание условий для инновационной деятельности;
- привлечение большего количества детей и подростков в учреждения дополнительного образования детей;
- дальнейшее развитие технического и естественно-научного направлений МАУ ДО «ЦДО» с. Доброе.
- Внедрение системы персонифицированного учета дополнительного образования детей на территории Добровского муниципального района.

3. Выводы и заключения

3.1. Выводы

Результаты проведённого мониторинга дошкольного образования, начального общего образования, основного общего образования и среднего общего образования Добровского муниципального района свидетельствуют о положительной динамике их развития. Наиболее высокие показатели выявились по таким направлениям как охват детей разными уровнями образования, материально-техническое обеспечение, рост заработной платы работников образовательных организаций. Система дополнительного образования в Добровском муниципальном районе по результатам анализа характеризуется активным ростом охвата детей и молодежи образовательными программами дополнительного образования. В целом, можно сделать вывод о стабильном функционировании и развитии муниципальной системы образования, которая планомерно набирает хорошие темпы для качественно нового уровня предоставления образовательных услуг, удовлетворяющих самые высокие потребности учеников, родителей и общества.

3.2. Планы и перспективы развития системы образования

По итогам анализа состояния системы образования определены приоритетные задачи:

- обеспечение участия учителей и руководителей образовательных учреждений курсовой подготовке, переподготовке и повышении квалификации;
- создание современных условий для самореализации педагогов через участие в профессиональных конкурсах различного уровня;
- создание условий для предоставления возможности получения дошкольного, общего и дополнительного образования детям с ограниченными возможностями здоровья;
- совершенствование новой системы оплаты труда через оптимизацию критериев и показателей эффективности деятельности общеобразовательных учреждений и педагогических работников;
- снижение неэффективных расходов в образовании через повышение энергоэффективности эксплуатации зданий и помещений;
- формирование культуры оценки качества образования посредством оценки эффективности деятельности образовательных учреждений и педагогических работников;
- развитие системы поддержки сбора и анализа информации об индивидуальных образовательных достижениях участников образовательного процесса;
- создание здоровьесберегающей среды в образовательных учреждениях, внедрение мониторинга динамики состояния здоровья обучающихся и выявление негативных факторов;
- реализация механизма обновления содержания и технологий образования в условиях внедрения ФГОС;
- обновление материально-технической базы учреждений образования.
- обеспечение равенства возможностей для каждого ребёнка в получении качественного дошкольного образования.

-обеспечение достижения школьниками Добровского муниципального района новых образовательных результатов.

-обеспечение равного доступа к качественному образованию.

-обеспечение равного и свободного доступа детей-инвалидов к качественному образованию.

-закрепление молодых специалистов в образовательных организациях района.

-формирование культуры пожарной, антитеррористической, санитарной безопасности.

- создание современной и безопасной цифровой образовательной среды, обеспечивающей высокое качество и доступность образования всех видов и уровней

-выполнение мероприятий по реализации программы «Развитие образования Добровского муниципального района Липецкой области в 2017-2020 годах».

ПОКАЗАТЕЛИ МОНИТОРИНГА СИСТЕМЫ ОБРАЗОВАНИЯ

(муниципальный уровень, в соответствии с приказом Министерства образования и науки Российской Федерации от 22 сентября 2017 г. N 955, изменения в соответствии с письмом Минпросвещения России №02-808 от 12.09.2019)

Раздел/подраздел/показатель	Единица измерения/форма оценки
I. Общее образование	
1. Сведения о развитии дошкольного образования	
1.1. Уровень доступности дошкольного образования и численность населения, получающего дошкольное образование	100%
1.1.1. Доступность дошкольного образования (отношение численности детей определенной возрастной группы, посещающих в текущем году организации, осуществляющие образовательную деятельность по образовательным программам дошкольного образования, присмотр и уход за детьми, к сумме указанной численности и численности детей соответствующей возрастной группы, находящихся в очереди на получение в текущем году мест в организациях, осуществляющих образовательную деятельность по образовательным программам дошкольного образования, присмотр и уход за детьми):	
всего (в возрасте от 2 месяцев до 7 лет);	100%
в возрасте от 2 месяцев до 3 лет;	100%
в возрасте от 3 до 7 лет.	100%
1.1.2. Охват детей дошкольным образованием (отношение численности детей определенной возрастной группы, посещающих организации, осуществляющие образовательную деятельность по образовательным программам дошкольного образования, присмотр и уход за детьми, к общей численности детей соответствующей возрастной группы):	
всего (в возрасте от 2 месяцев до 7 лет);	58,2%
в возрасте от 2 месяцев до 3 лет;	11,3%
в возрасте от 3 до 7 лет.	46,7%

1.1.3. Удельный вес численности детей, посещающих частные организации, осуществляющие образовательную деятельность по образовательным программам дошкольного образования, присмотр и уход за детьми, в общей численности детей, посещающих организации, реализующие образовательные программы дошкольного образования, присмотр и уход за детьми.	0
1.1.4. Наполняемость групп в организациях, осуществляющих образовательную деятельность по образовательным программам дошкольного образования, присмотр и уход за детьми:	
группы компенсирующей направленности;	112 человек
группы общеразвивающей направленности;	721 человек
группы оздоровительной направленности;	0
группы комбинированной направленности;	87 человек
семейные дошкольные группы.	0
1.1.5. Наполняемость групп, функционирующих в режиме кратковременного и круглосуточного пребывания в организациях, осуществляющих образовательную деятельность по образовательным программам дошкольного образования, присмотр и уход за детьми:	
в режиме кратковременного пребывания;	5
в режиме круглосуточного пребывания.	0
1.2. Содержание образовательной деятельности и организация образовательного процесса по образовательным программам дошкольного образования	
1.2.1. Удельный вес численности детей, посещающих группы различной направленности, в общей численности детей, посещающих организации, осуществляющие образовательную деятельность по образовательным программам дошкольного образования, присмотр и уход за детьми:	
группы компенсирующей направленности;	12,2%
группы общеразвивающей направленности;	78,3%

группы оздоровительной направленности;	0
группы комбинированной направленности;	9,5%
группы по присмотру и уходу за детьми.	0
1.3. Кадровое обеспечение дошкольных образовательных организаций и оценка уровня заработной платы педагогических работников	
1.3.1. Численность детей, посещающих организации, осуществляющие образовательную деятельность по образовательным программам дошкольного образования, присмотр и уход за детьми, в расчете на 1 педагогического работника.	10
1.3.2. Состав педагогических работников (без внешних совместителей и работавших по договорам гражданско-правового характера) организаций, осуществляющих образовательную деятельность по образовательным программам дошкольного образования, присмотр и уход за детьми, по должностям:	
воспитатели;	88%
старшие воспитатели;	0
музыкальные руководители;	4,2%
инструкторы по физической культуре;	2,1%
учителя-логопеды;	4,2%
учителя-дефектологи;	0
педагоги-психологи;	1,5%
социальные педагоги;	0
педагоги-организаторы;	0
педагоги дополнительного образования.	0
1.3.3. Отношение среднемесячной заработной платы педагогических работников дошкольных образовательных организаций к среднемесячной заработной плате в сфере общего образования в субъекте Российской Федерации (по государственным и муниципальным образовательным организациям).	95,4%

1.4. Материально-техническое и информационное обеспечение дошкольных образовательных организаций	
1.4.1. Площадь помещений, используемых непосредственно для нужд дошкольных образовательных организаций, в расчете на 1 ребенка.	9,5 кв.м.
1.4.2. Удельный вес числа организаций, имеющих все виды благоустройства (водопровод, центральное отопление, канализацию), в общем числе дошкольных образовательных организаций.	100%
1.4.3. Удельный вес числа организаций, имеющих физкультурные залы, в общем числе дошкольных образовательных организаций.	0
1.4.4. Число персональных компьютеров, доступных для использования детьми, в расчете на 100 детей, посещающих дошкольные образовательные организации.	2
1.5. Условия получения дошкольного образования лицами с ограниченными возможностями здоровья и инвалидами	
1.5.1. Удельный вес численности детей с ограниченными возможностями здоровья в общей численности детей, посещающих организации, осуществляющие образовательную деятельность по образовательным программам дошкольного образования, присмотр и уход за детьми.	1,85
1.5.2. Удельный вес численности детей-инвалидов в общей численности детей, посещающих организации, осуществляющие образовательную деятельность по образовательным программам дошкольного образования, присмотр и уход за детьми.	2,45 %
1.5.4. Структура численности детей-инвалидов, обучающихся по образовательным программам дошкольного образования в группах компенсирующей, оздоровительной и комбинированной направленности, по группам:	
компенсирующей направленности, в том числе для воспитанников:	71,2%
с нарушениями слуха;	0
с нарушениями речи;	71,2%

с нарушениями зрения;	0
с умственной отсталостью (интеллектуальными нарушениями);	0
с задержкой психического развития;	0
с нарушениями опорно-двигательного аппарата;	0
со сложными дефектами (множественными нарушениями);	0
с другими ограниченными возможностями здоровья;	28,2%
оздоровительной направленности;	0
комбинированной направленности.	28,2%
1.6. Состояние здоровья лиц, обучающихся по программам дошкольного образования	
1.6.1. Удельный вес численности детей, охваченных летними оздоровительными мероприятиями, в общей численности детей, посещающих организации, осуществляющие образовательную деятельность по образовательным программам дошкольного образования, присмотр и уход за детьми.	84%
1.7. Изменение сети дошкольных образовательных организаций (в том числе ликвидация и реорганизация организаций, осуществляющих образовательную деятельность)	
1.7.1. Темп роста числа организаций (обособленных подразделений (филиалов), осуществляющих образовательную деятельность по образовательным программам дошкольного образования, присмотр и уход за детьми:	0
дошкольные образовательные организации;	0
обособленные подразделения (филиалы) дошкольных образовательных организаций;	0
обособленные подразделения (филиалы) общеобразовательных организаций;	0
общеобразовательные организации, имеющие подразделения (группы), которые осуществляют образовательную деятельность по образовательным программам дошкольного	0

образования, присмотр и уход за детьми;	
обособленные подразделения (филиалы) профессиональных образовательных организаций и образовательных организаций высшего образования;	0
иные организации, имеющие подразделения (группы), которые осуществляют образовательную деятельность по образовательным программам дошкольного образования, присмотр и уход за детьми.	0
1.8. Финансово-экономическая деятельность дошкольных образовательных организаций	
1.8.1. Расходы консолидированного бюджета субъекта Российской Федерации на дошкольное образование в расчете на 1 ребенка, посещающего организацию, осуществляющую образовательную деятельность по образовательным программам дошкольного образования, присмотр и уход за детьми.	95,4 тыс. руб.
1.9. Создание безопасных условий при организации образовательного процесса в дошкольных образовательных организациях	
1.9.1. Удельный вес числа зданий дошкольных образовательных организаций, находящихся в аварийном состоянии, в общем числе зданий дошкольных образовательных организаций.	0
1.9.2. Удельный вес числа зданий дошкольных образовательных организаций, требующих капитального ремонта, в общем числе зданий дошкольных образовательных организаций.	21,4 %
2. Сведения о развитии начального общего образования, основного общего образования и среднего общего образования	
2.1. Уровень доступности начального общего образования, основного общего образования и среднего общего образования и численность населения, получающего начальное общее, основное общее и среднее общее образование	
2.1.1. Охват детей начальным общим, основным общим и средним общим образованием (отношение численности	100% 2315 чел.

обучающихся по образовательным программам начального общего, основного общего, среднего общего образования и образования обучающихся с умственной отсталостью (интеллектуальные нарушения) к численности детей в возрасте 7 - 18 лет).	
2.1.2. Удельный вес численности обучающихся по образовательным программам, соответствующим федеральным государственным образовательным стандартам начального общего, основного общего, среднего общего образования, в общей численности обучающихся по образовательным программам начального общего, основного общего, среднего общего образования.	100%
2.1.3. Удельный вес численности обучающихся, продолживших обучение по образовательным программам среднего общего образования, в общей численности обучающихся, получивших аттестат об основном общем образовании по итогам учебного года, предшествующего отчетному.	54%
2.1.4. Наполняемость классов по уровням общего образования:	
начальное общее образование (1 - 4 классы);	969 человек
основное общее образование (5 - 9 классы);	1158 человек
среднее общее образование (10 - 11 (12) классы).	188 человек
2.1.5. Удельный вес численности обучающихся, охваченных подвозом, в общей численности обучающихся, нуждающихся в подвозе в образовательные организации.	100%
2.2. Содержание образовательной деятельности и организация образовательного процесса по образовательным программам начального общего образования, основного общего образования и среднего общего образования и образования обучающихся с умственной отсталостью (интеллектуальными нарушениями)	
2.2.1. Удельный вес численности обучающихся в первую смену в общей численности обучающихся по образовательным программам начального общего, основного общего, среднего общего образования по очной форме обучения.	100%

2.2.2. Удельный вес численности обучающихся, углубленно изучающих отдельные учебные предметы, в общей численности обучающихся по образовательным программам начального общего, основного общего, среднего общего образования.	0
2.2.3. Удельный вес численности обучающихся в классах (группах) профильного обучения в общей численности обучающихся в 10 - 11 (12) классах по образовательным программам среднего общего образования.	1,8 %
2.2.4. Удельный вес численности обучающихся с использованием дистанционных образовательных технологий в общей численности обучающихся по образовательным программам начального общего, основного общего, среднего общего образования и образования обучающихся с умственной отсталостью (интеллектуальными нарушениями).	1,5 %
2.3. Кадровое обеспечение общеобразовательных организаций, иных организаций, осуществляющих образовательную деятельность в части реализации основных общеобразовательных программ, а также оценка уровня заработной платы педагогических работников	
2.3.1. Численность обучающихся по образовательным программам начального общего, основного общего, среднего общего образования и образования обучающихся с умственной отсталостью (интеллектуальными нарушениями) в расчете на 1 педагогического работника.	0,02
2.3.2. Удельный вес численности учителей в возрасте до 35 лет в общей численности учителей (без внешних совместителей и работающих по договорам гражданско-правового характера) организаций, осуществляющих образовательную деятельность по образовательным программам начального общего, основного общего, среднего общего образования и образования обучающихся с умственной отсталостью (интеллектуальными нарушениями).	14 %
2.3.3. Отношение среднемесячной заработной платы педагогических работников государственных и муниципальных общеобразовательных организаций к среднемесячной начисленной заработной плате наемных работников в организациях, у индивидуальных	103%

предпринимателей и физических лиц (среднемесячному доходу от трудовой деятельности) в субъекте Российской Федерации:	
2.3.4. Удельный вес численности педагогических работников в общей численности работников (без внешних совместителей и работающих по договорам гражданско-правового характера) организаций, осуществляющих образовательную деятельность по образовательным программам начального общего, основного общего, среднего общего образования и образования обучающихся с умственной отсталостью (интеллектуальными нарушениями).	100%
2.3.5. Удельный вес числа организаций, имеющих в составе педагогических работников социальных педагогов, педагогов-психологов, учителей-логопедов, в общем числе организаций, осуществляющих образовательную деятельность по образовательным программам начального общего, основного общего, среднего общего образования и образования обучающихся с умственной отсталостью (интеллектуальными нарушениями) :	
социальных педагогов:	
всего;	30,76 %
из них в штате;	30,76%
педагогов-психологов:	
всего;	100 %
из них в штате;	100 %
учителей-логопедов:	
всего;	7,6%
из них в штате.	7,6%
учителей-дефектологов:	
всего;	0
из них в штате.	0
2.4. Материально-техническое и информационное обеспечение общеобразовательных организаций, а также	

иных организаций, осуществляющих образовательную деятельность в части реализации основных общеобразовательных программ	
2.4.1. Учебная площадь образовательных организаций в расчете на 1 обучающегося.	14,42 кв.м.
2.4.2. Удельный вес числа зданий, имеющих все виды благоустройства (водопровод, центральное отопление, канализацию), в общем числе зданий образовательных организаций.	100%
2.4.3. Число персональных компьютеров, используемых в учебных целях, в расчете на 100 обучающихся образовательных организаций.	
всего;	17,98
имеющих доступ к сети "Интернет".	17,98
2.4.5. Удельный вес числа организаций, использующих электронный журнал, электронный дневник, в общем числе организаций.	100%
2.5. Условия получения начального общего, основного общего и среднего общего образования лицами с ограниченными возможностями здоровья и инвалидами	
2.5.1. Удельный вес числа зданий, в которых созданы условия для беспрепятственного доступа инвалидов, в общем числе зданий образовательных организаций	100%
2.5.2. Распределение численности обучающихся с ограниченными возможностями здоровья и инвалидностью по реализации образовательных программ в формах: совместного обучения (инклюзии), в отдельных классах или в отдельных образовательных организациях, осуществляющих реализацию адаптированных основных общеобразовательных программ:	
в отдельных организациях, осуществляющих образовательную деятельность по адаптированным основным образовательным программам – всего:	0
из них инвалидов, детей инвалидов.	0
в отдельных классах (кроме организованных в отдельных организациях), осуществляющих образовательную	0

деятельность по адаптированным основным образовательным программам - всего	
из них инвалидов, детей инвалидов.	0
В формате совместного обучения (инклюзии) – всего;	5,67%
из них инвалидов, детей инвалидов.	1,8%
2.5.3. Удельный вес численности обучающихся в соответствии с федеральным государственным образовательным стандартом начального общего образования обучающихся с ограниченными возможностями здоровья в общей численности обучающихся по адаптированным основным общеобразовательным программам.	100%
2.5.4. Удельный вес численности обучающихся в соответствии с федеральным государственным образовательным стандартом образования обучающихся с умственной отсталостью (интеллектуальными нарушениями) в общей численности обучающихся по адаптированным основным общеобразовательным программам.	100%
2.5.6. Численность обучающихся по образовательным программам начального общего, основного общего, среднего общего образования в расчете на 1 работника:	
учителя-дефектолога;	0
учителя-логопеда;	2315 человек
педагога-психолога;	178 человек
тьютора, ассистента (помощника).	0
2.6. Состояние здоровья лиц, обучающихся по основным общеобразовательным программам, здоровьесберегающие условия, условия организации физкультурно-оздоровительной и спортивной работы в общеобразовательных организациях, а также в иных организациях, осуществляющих образовательную деятельность в части реализации основных общеобразовательных программ	
2.6.1. Удельный вес численности лиц, обеспеченных горячим питанием, в общей численности обучающихся общеобразовательных организаций.	100%

2.6.2. Удельный вес числа организаций, имеющих логопедический пункт или логопедический кабинет, в общем числе общеобразовательных организаций.	7,69%
2.6.3. Удельный вес числа организаций, имеющих спортивные залы, в общем числе общеобразовательных организаций.	100%
2.6.4. Удельный вес числа организаций, имеющих закрытые плавательные бассейны, в общем числе общеобразовательных организаций.	0
2.7. Изменение сети организаций, осуществляющих образовательную деятельность по основным общеобразовательным программам (в том числе ликвидация и реорганизация организаций, осуществляющих образовательную деятельность)	
2.7.1. Темп роста числа организаций (филиалов), осуществляющих образовательную деятельность по образовательным программам начального общего, основного общего, среднего общего образования и образования обучающихся с умственной отсталостью (интеллектуальными нарушениями).	0
2.8. Финансово-экономическая деятельность общеобразовательных организаций, а также иных организаций, осуществляющих образовательную деятельность в части реализации основных общеобразовательных программ	
2.8.1. Общий объем финансовых средств, поступивших в общеобразовательные организации, в расчете на 1 обучающегося.	103,5 тыс.рублей
2.8.2. Удельный вес финансовых средств от приносящей доход деятельности в общем объеме финансовых средств организаций, осуществляющих образовательную деятельность по образовательным программам начального общего, основного общего, среднего общего образования.	0
2.9. Создание безопасных условий при организации образовательного процесса в общеобразовательных организациях	
2.9.1. Удельный вес числа зданий общеобразовательных организаций, имеющих охрану, в общем числе зданий	100%

общеобразовательных организаций	
2.9.2. Удельный вес числа зданий общеобразовательных организаций, находящихся в аварийном состоянии, в общем числе зданий общеобразовательных организаций.	0
2.9.3. Удельный вес числа зданий общеобразовательных организаций, требующих капитального ремонта, в общем числе зданий общеобразовательных организаций.	15,38%
III. Дополнительное образование	
4. Сведения о развитии дополнительного образования детей и взрослых	
4.1. Численность населения, обучающегося по дополнительным общеобразовательным программам	
4.1.1. Охват детей дополнительными общеобразовательными программами (отношение численности обучающихся по дополнительным общеобразовательным программам к численности детей в возрасте от 5 до 18 лет).	83%
4.1.2. Структура численности детей, обучающихся по дополнительным общеобразовательным программам, по направлениям:	
техническое;	9%
естественнонаучное;	6%
туристско-краеведческое;	5%
социально-педагогическое;	15%
в области искусств:	
по общеразвивающим программам;	100%
по предпрофессиональным программам;	0
в области физической культуры и спорта:	
по общеразвивающим программам;	100%
по предпрофессиональным программам.	0
4.1.3. Удельный вес численности детей, обучающихся по дополнительным общеобразовательным программам по договорам об оказании платных образовательных услуг, в	0

общей численности детей, обучающихся по дополнительным общеобразовательным программам	
4.3. Кадровое обеспечение организаций, осуществляющих образовательную деятельность в части реализации дополнительных общеобразовательных программ	
4.3.1. Отношение среднемесячной заработной платы педагогических работников государственных и муниципальных организаций дополнительного образования к среднемесячной заработной плате учителей в субъекте Российской Федерации.	101,8%
4.3.2. Удельный вес численности педагогов дополнительного образования в общей численности работников организаций, осуществляющих образовательную деятельность по дополнительным общеобразовательным программам:	
всего;	57,6%
внешние совместители.	46,7%
4.3.3. Удельный вес численности педагогов дополнительного образования, получивших образование по укрупненным группам специальностей и направлений подготовки высшего образования "Образование и педагогические науки" и укрупненной группе специальностей среднего профессионального образования "Образование и педагогические науки", в общей численности педагогов дополнительного образования (без внешних совместителей и работающих по договорам гражданско-правового характера) организаций, реализующих дополнительные общеобразовательные программы для детей	0
4.3.4. Удельный вес численности педагогов дополнительного образования в возрасте моложе 35 лет в общей численности педагогов дополнительного образования (без внешних совместителей и работающих по договорам гражданско-правового характера) организаций, реализующих дополнительные общеобразовательные программы для детей	24,5%